

Съпътстващи материали
за обиколката



ИЗТОЧНО КРИЛО



Muzeum města Brna

hrad Špilberk

Дами и господа,

Добре дошли в замъка - крепост Шпилберк, национален паметник на културата, където се помещава Градският музей на Бърно.

Повече от седем века замъкът Шпилберк е неразделна част от град Бърно и символ както на упражняването на суверенна власт, така и на човешкото страдание. В своята история комплексът е бил многократно преустройван и е променял функциите си. В нашата обиколка ще се запознаем накратко с богатата му история.

Ако имате въпроси сега или по-късно, ще се радвам да ви отговоря на .




Призматичната кула след реконструкцията за нуждите на Вермахта през 1939 – 1941 г.

Призматичната кула


Призматичната кула е била важна част от отбранителната система на първоначалния средновековен замък Шпилберк. Правоъгълната постройка с размери 13x14 метра е защитавала източната входна порта на замъка и същевременно, благодарение на здравите си стени, е можела да служи като последно убежище на защитниците на замъка. Първоначално в кулата са били вградени няколко етажа и пространството почти без прозорци е изглеждало много мрачно. Подобно решение обаче е било необходимо за безопасността на жителите на Шпилберк.

По време на бароковата реконструкция на крепостта се търси практическо приложение на тъмните помещения с изключително дебели стени. В крайна сметка е взето решение те да бъдат превърнати в затворнически килии за екзекуцията на войниците от казармата в Шпилберк. Тези помещения получават същото предназначение и през 1939 – 1940 г., когато Вермахтът и Гестапо поемат контрола над Шпилберк. Килиите в бившата призматична кула са служили като единични килии за задържани лица, които е трябвало да бъдат изолирани от други затворници.

По време на реконструкцията на източното крило на замъка през 1999 – 2000 г. е взето решение за частично възстановяване на първоначалната функция на отбранителната кула. Бароковите подове на всеки етаж са премахнати в

опит да се подчертае монументалното отворено пространство на сградата. За укрепване на незавършения средновековен обходен зид е използван интересен съвременен елемент, а именно тухлени ленти във формата на параболична арка , която иконично препраща към строежа на павилион А на изложбения център в Бърно.

В наше време вътрешността на призматичната кула създава усещането за добре защитена „кутия за скъпоценности“ и затова се използва за музейни презентации на важни колекционни предмети.

На пода се намира карта на Чешкото кралство и други територии, управлявани по времето на Пршемисъл Отокар II.  Най-отпред са личните гербове на монарха. Отделните провинции са обозначени с държавни гербове: Карниола, Каринтия, Щирия, Австрия, Моравия и Бохемия.

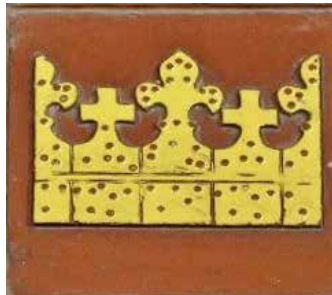
Три от тях са празни. Хеб, Марк Виндице и град Порденоне. Това е така, защото според хералдиците не са известни цветни гербове от тези области от времето на Пршемисъл Отокар II. Картата е ориентирана на юг, т.е. към Рим, както е било обичайно по онова време. Ориентацията на картите със „север нагоре“ се появява в Европа едва след разпространението на компаса през XIV век.



Моравският орел

Един от интересните колекционерски предмети на музея е изложен на стената в призматичната кула. Това е моравски орел от първата половина на XVIII век. Той е издълбан от липово дърво и има интересно конструктивно решение, при което необходимият обем за тялото на орела е получен чрез сглобяване на дървени части. Крилата са свързани в основата на раменете с помощта на система от клинове и винтове. Според употребата на цветовете може да се предположи, че той произхожда от интериора на една от важните сгради в Бърно.

Артефактът е реставриран през 2008 г. от консерватора на Градския музей в Бърно Индржих Юрча.



Художествено представяне на символите от управлението на Пршемисъл Отокар II, вдъхновено от т.нар. гербови бижута на монарха.



Карниола



Каринтия



Щирия



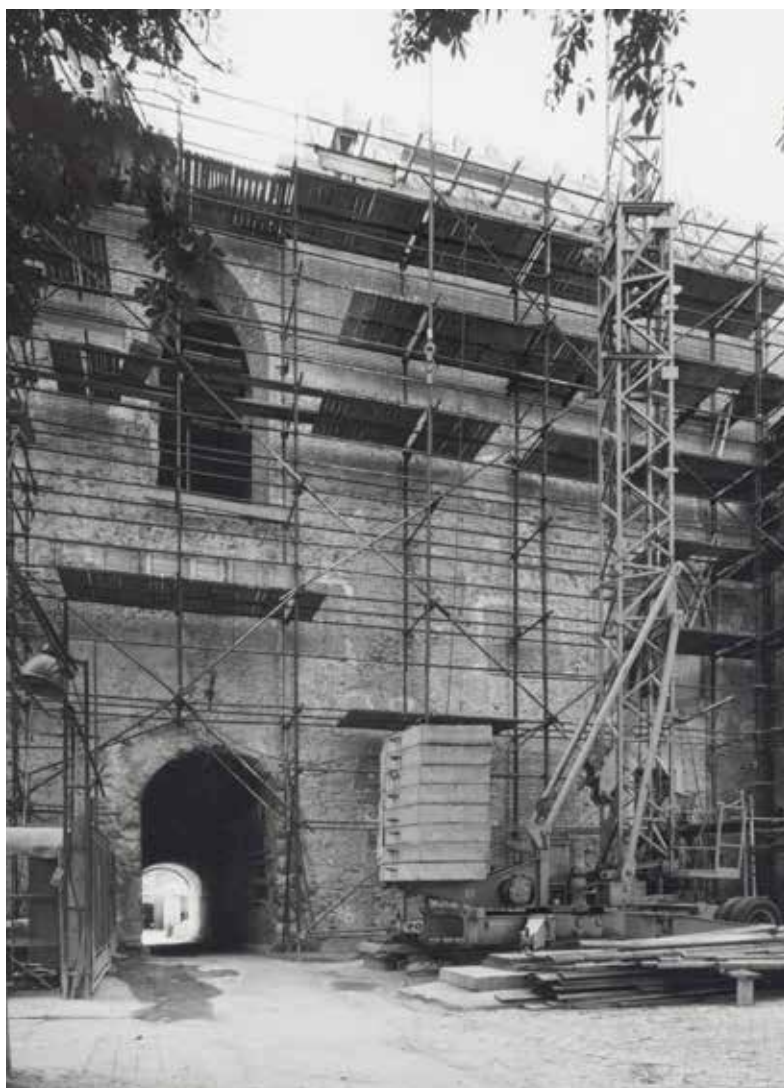
Австрия



Моравия



Бохемия



По време на реконструкцията в запълването на свода е намерен болт **1**, който е зазидан там. Първоначално таванът може да е бил увенчан с кръстат свод, подобно на готическата зала, която посетихме.

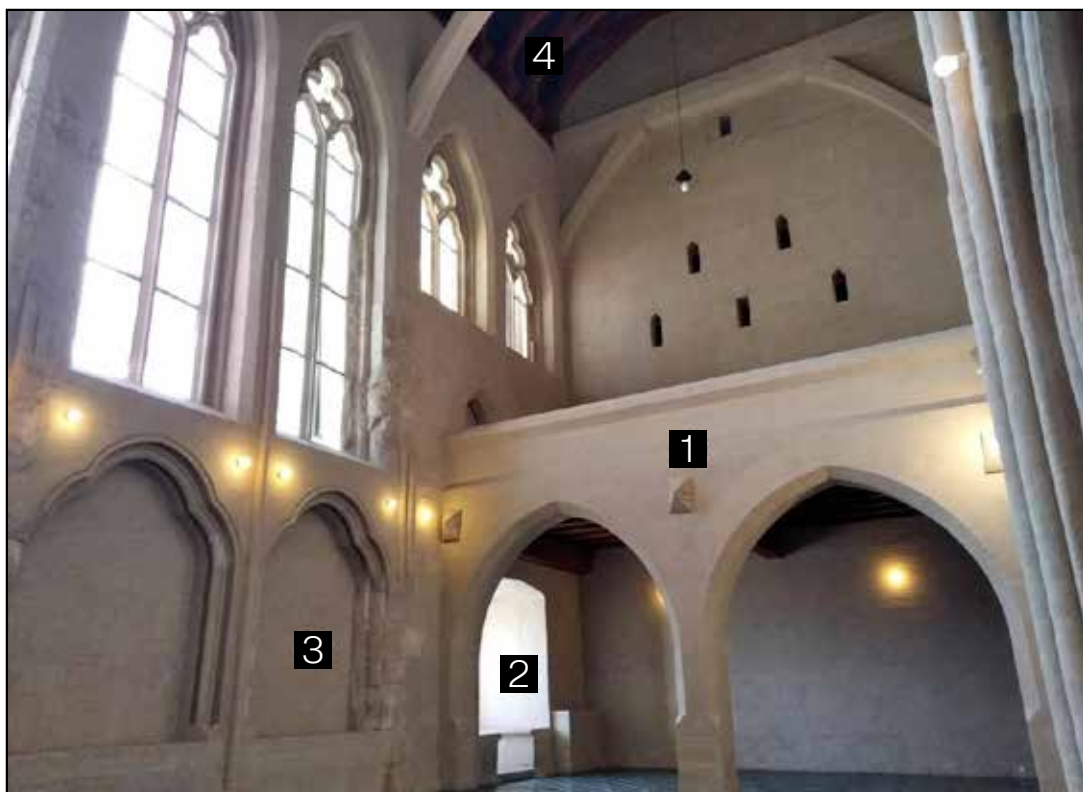
Изглед към източното крило на замъка от малкия двор по време на реконструкцията. Фотография от 2-та половина на 90-те години на миналия век.

Залата над прохода

Първоначалната функция на надстройката над източната порта на замъка не е могла да бъде установена нито от писмените източници, нито по време на строително-историческите проучвания. Много е вероятно обаче пространството да е било разделено на няколко етажа. Една от хипотезите разглежда използването на залата във вида, в който тя е отворена днес, без хоризонтално разделение. Става въпрос за теорията, че в един от етапите на строителството на средновековния замък тук е бил разположен неговият параклис. Това би съответствало на надлъжната ориентация на помещението, при която олтарът е обърнат на изток – едно от условията за изграждане на християнско светилище. Въпреки това, строителите често не са имали възможност да ориентират правилно параклиса в средата на средновековните замъци, които често стоят на открити места. Поради това църквата е позволявала те да се отклонят от предписаната схема. Предположението за свещено място в непосредствена близост до призматичната кула не може да бъде потвърдено или опровергано.

Параклисът се споменава и в най-стария запазен документ за замъка Шпилберк, който датира от 4 септември 1277 г. и е издаден от Пршемисъл Отокар II в Прага. Той гласи:

„... че нашият параклис в Бърно, който построихме и поръчахме да бъде осветен в чест на блажения Йоан Кръстител...”



Кралският параклис след реконструкцията за нуждите на Вермахта през 1939 – 1941 г.

Кралският параклис

Т.нар. „кралски параклис“ е основната зала в източното крило. Първоначално тя е била сводеста с две неравни по големина полета от кръстосани сводове и е била осветена от високи прозорци с характерен пречупен свод. От малкия двор се вижда изключително богато украсеният портал към помещението, до което се е стигало от двора посредством дървена галерия, обозначена в обхода на зида. Цялото пространство днес има основно две функционални интерпретации. Или това е била главната заседателна зала, в която съответният монарх или негов представител е давал аудиенции, или това всъщност е бил главният параклис на замъка, посветен на Св. Йоан Кръстител.

По време на реконструкцията на замъка през 1997 – 2000 г. е взето решение да се разкрият запазените останки от средновековния зид и да се допълнят липсващите структурни елементи под формата на гореспоменатия параклис. В южната част на залата е изграден хоров таван **1**, който покрива ранноготически прозорец със седалки в дълбочината на зида **2**. Възстановени са и аркадите със седил **3** по протежение на по-дългите стени на помещението. Сводът не е завършен, така че помещението се отваря вертикално към покривния гредоред **4** и засилва въздействието на най-монументалното помещение в замъка Шпилберк.

Въпреки че не знаем точната

първоначална форма или функция на залата, вероятно това помещение е принадлежало към луксозната част на средновековния замък и е използвано от собствениците му за представителни цели. Несъмнено тук са прекарвали част от времето си чешки крале и моравски маркграфове като Ян Хенрих, синът му Йост, Пршемисъл Отокар II и Карл IV с първата си съпруга Бланка от Валоа, която била изгонена в Бърно от недружелюбната си свекърва. Дали са се молили или са приемали посетители в тази част на Шпилберк, днес не може да се каже, но запазените останки от готическата архитектура на източното крило и до днес излъчват кралско великолепие.



Стъклописи в източното крило на замъка

Обновяването на най-старата част на замъка Шпилберк - източното крило, завършва през 2003 г. с поставянето на нови стъклописи, проектирани от *Станислав Либенски* и *Ярослава Брихтова*.

Това не е класическият многоцветен витраж, при който отделните стъкла са разделени с метал, а всеки прозорец е оцветен в един цвят. Повърхността на оловното стъкло се оцветявала с необичайни оксиди в златисти тонове, за да съответства на значението на историческия обект. След това стъклото се изрязвало, полирало и оформяло в точни форми. Подобно произведение

може да се види само в параклиса „Свети Вацлав” в храма „Св. Вит” и в готическия параклис в Хоршовски Тин. Това е последната реализация на известния художник на стъкло Станислав Либенски, която той за съжаление не доживява да види открита. Съпругата му Ярослава Брихтова поема изпълнението на поръчката за Шпилберк.



Muzeum
města Brna

Facebook → @Muzeum.mesta.Brna @Spilberkzije
Instagram → @hrad.spilberk

#hradspilberk #vilatugendhat
#meninskabrana #arnoldovavila

spilberk.cz ↗