

Kísérőanyagok  
a túrához



# Keleti szárny



Muzeum města Brna

hrad Špilberk

# Tisztelt Hölgyeim és Uraim,

Üdvözöljük a Nemzeti Kulturális Emlékhelyen, a špilberki várban és erődben, a Brnói Városi Múzeum székhelyén.

Špilberk több mint hét évszázada Brno városának elválaszthatatlan nevezetessége, és egyben az uralkodói hatalom és az emberi szenvedés szimbóluma is. Ez idő alatt többször átépítették, és funkcióját is megváltoztatták. A várlátogatásunk során röviden megismerkedünk gazdag történelmével.

A látogatás során – akár most, ak ára későbbiekben – felmerült kérdésekre is nagyon szívesen válaszolok.




A hasáb alakú torony a Wehrmacht részére történt 1939 - 1941-es átépítése után.

# Hasáb alakú torony


A hasáb alakú torony az eredeti középkori Špilberk vár védelmi rendszerének fontos része volt. A 13×14 méteres, téglalap alakú építmény a vár keleti bejáratú kapuját védte, ugyanakkor erős falainak köszönhetően a várvédők utolsó menedékhelyeként is szolgálhatott. Eredetileg több emeletet építettek a toronyba, és a gyakorlatilag ablaktalan tér nagyon komornak tűnhetett. Špilberk lakosainak biztonsága azonban megkövetelte ezt a megoldást.

Az erőd barokk átépítése során keresték a megoldást a rendkívül vastag falú, sötét helyiségek praktikus felhasználására. Végül az a döntés született, hogy a špilberki laktanya katonáinak fegyelmezésére szolgáló börtöncellákat alakítanak ki benne. Ezek a helyiségek ugyanezt a célt szolgálták 1939-1940-ben, amikor a Wehrmacht és a Gestapo tagjai megszállták Špilberket. Az egykori hasáb alakú torony cellái magánzárkaként szolgáltak azon fogvatartottak számára, akiket a többiektől elkülönítettek.

A vár keleti szárnyának 1999-2000-es rekonstrukciója során az építők úgy döntöttek, hogy részben helyreállítják a védőtorony eredeti funkcióját. Az egyes emeletek barokk padlózatát eltávolították, hogy kiemeljék az épület monumentális, nyitott terét. Egy érdekes modern elemet alkalmaztak a hiányos középkori falazat pótlására, nevezetesen a parabolaív alakú téglasávok kialakítására,  ikonikusan utalva a brnói kiállítási központ csarnokának építészeti megoldására.

A hasáb alakú torony belseje ma egy jól őrzött „ékszerdoboz” benyomását kelti,

ezért értékes gyűjtemények múzeumi bemutatására használják.

A padlón a Cseh Királyság térképe látható II. Přemysl Ottokár idejében, valamint más területek térképe.  Elöl az uralkodó személyes jelvényei láthatók. Az egyes országok országszimbólumokkal vannak jelölve: Krajna, Karintia, Stájerország, Ausztria, Morvaország és Csehország. Három térkép üres. Cheb vidéke, Vindická Marka és Pordenone városa. A heraldikusok szerint ugyanis ezekről a területekről II. Přemysl Ottokár idejéből nem ismertek színes címerek. A térkép a korabeli szokásoknak megfelelően dél, azaz Róma felé tájolt. A térképek „észak fent” tájolása Európában csak az iránytű elterjedésével jelent meg a 14. században.



## A morva sas

A múzeum egyik érdekes gyűjteménye a hasáb alakú torony falán látható. Morva sas a 18. század első feléből. Hársfából faragták, és érdekes konstrukciós megoldással készült, amelynél a sas testét a fa részek összeillesztésével nyerték el. A szárnyakat a karok tövében ékek és csavarok rendszere köti össze. A színek összetételének módja alapján feltételezhető, hogy Brno egyik fontos épületéből származnak.

A műtárgyat Jindřich Jurča, a Brnói Városi Múzeum restaurátora újjátotta fel 2008-ban.



II. Přemysl Ottokár uralkodása szimbólumainak művészi ábrázolása, amelyet az uralkodó úgynevezett címeres ékszerei ihlettek.



Krajna



Karintia



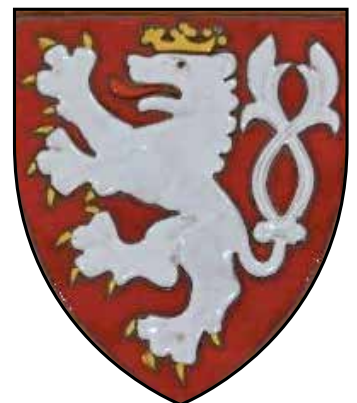
Stájerország



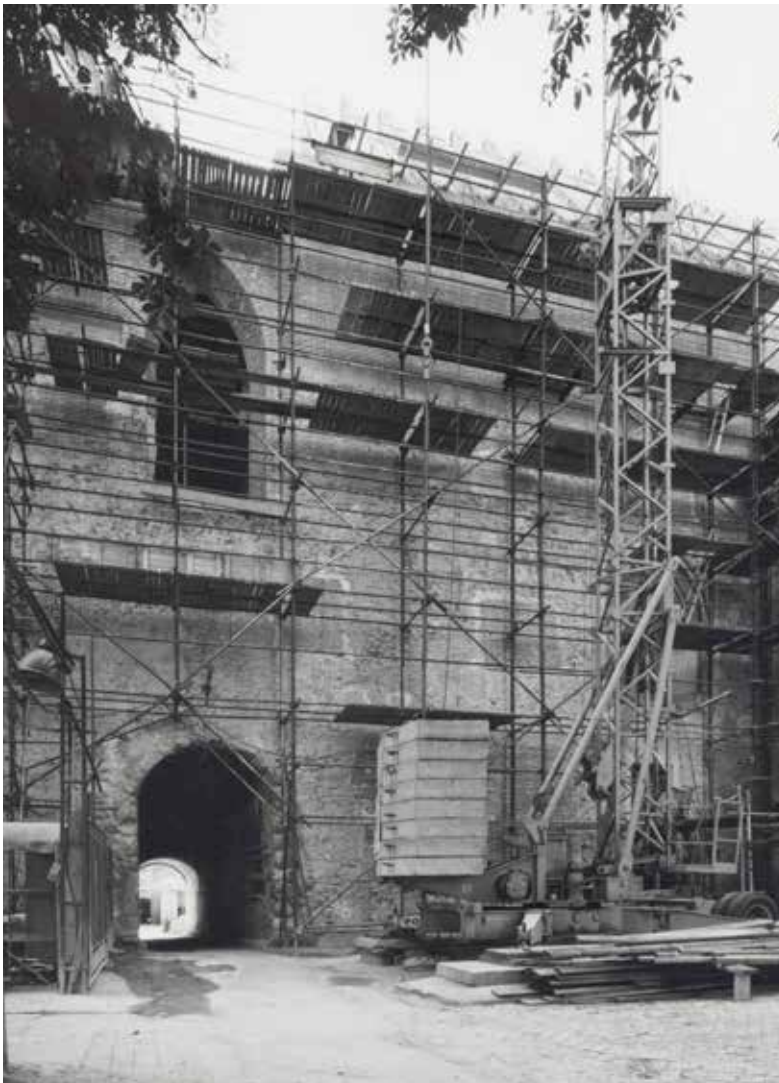
Ausztria



Morvaország



Csehország



A rekonstrukció során a befalazott boltozat feltöltésében egy feszítőt **1** találtak. Eredetileg a mennyezeti teret keresztboltozat zárhatta le, hasonlóan az általunk meglátogatott gótikus teremhez.

A kastély keleti szárnyának nézete a kis udvarról az átépítés során. Az 1990-es évek második feléből származó fotó.

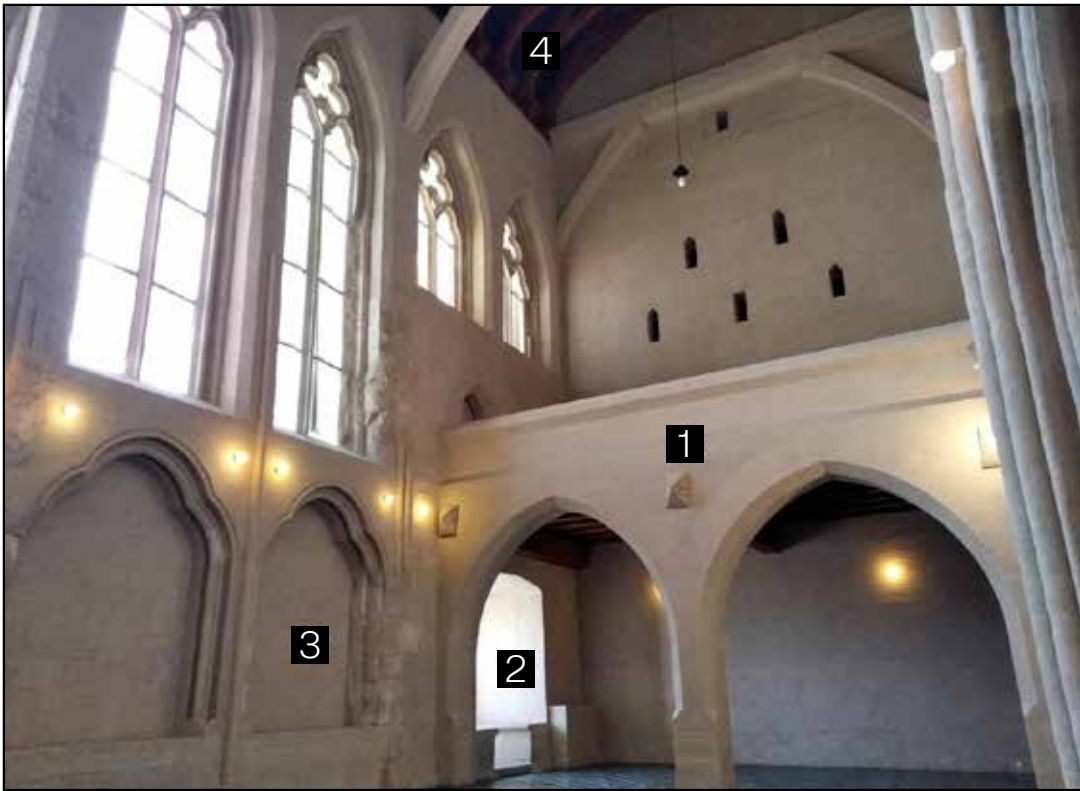
# Az átjáró feletti helyiség

A vár keleti kapuja feletti felépítmény eredeti funkcióját sem az írott forrásokból, sem az építéstörténeti kutatás során nem sikerült megállapítani. A teret nagy valószínűséggel több szintre osztották. Az egyik feltételezés azonban a csarnok ma nyitott, vízszintes felosztás nélküli használatát veszi figyelembe. Az elmélet szerint a középkori vár egyik építési fázisában itt egy várkápolna állt. Ezt támasztja alá a helyiség hosszanti tájolása is, a lehetséges oltár kelet felé néző helyzetével, ami a keresztény szentélyek építésének egyik alapfeltétele volt. A középkori várak környezetében azonban, amelyek gyakran exponált helyen álltak, építőiknek sokszor nem volt lehetőségük a kápolna helyes tájolására, ezért az egyházak megengedték, hogy az előírt sémától eltérjenek. A hasáb alakú torony közvetlen szomszédságában lévő szakrális hely feltételezését így sem megerősíteni, sem cáfolni nem lehet.

Egy kápolnát a Špilberk várára vonatkozó legrégebbi fennmaradt, 1277. szeptember 4-én keltezett oklevél is említ, amelyet II. Přemysl Ottokár állított ki. Az oklevél Prágában keltezett, és a következőket írják benne:

*„... hogy a brnói kápolnánk, amelyet az áldott Keresztelő János tiszteletére építettünk és szenteltettünk fel...”*





A királyi kápolna a Wehrmacht részére történt 1939 - 1941-es átépítése után.

# A királyi kápolna

Az ún. „királyi kápolna” a keleti szárny kulcsfontosságú része. Eredetileg két különböző méretű keresztboltozatú födémrel volt befedve, és magas ablakok világították meg, amelyek jellegzetes tört ívűek voltak. A kis udvarról látható a terem rendkívül díszes bejárati kapuja, amely az udvarról, a falazat kerületén kijelölt fapavilonon keresztül volt megközelíthető. Az egész terület egykori lehetséges felhasználására két feltételezés létezik. Vagy ez volt a fő gyűlésterem, ahol a mindenkori uralkodó vagy képviselője audienciát tartott, vagy valójában ez volt a vár Keresztelő Szent Jánosról elnevezett fő kápolnája.

A vár 1997-2000 közötti rekonstrukciója során úgy döntöttek, hogy feltárják a középkori falazat fennmaradt részeit, és a hiányzó szerkezeti elemeket a kápolna formájában kiegészítik. A terem déli részébe kórust **1** építettek, amely a falazat vastagságában ülőhelyekkel ellátott korai gótikus ablakot takar **2**. A terem hosszabbik falain lévő, sediliákkal (ülőhelyekkel) **3** ellátott falmélyedéseket is rekonstruálták. A boltozatot nem fejezték be, így a belső tér függőlegesen a mennyezeti **4** gerendáig ér, amivel fokozza a vár ezen helyisége monumentalitásának az érzését.

Bár a terem eredeti formáját és funkcióját nem ismerjük pontosan, valószínű, hogy ez a helyiség a középkori vár fényűző részéhez tartozott, és a tulajdonosok reprezentációs célokra használták. Kétségtelen, hogy cseh királyok és morva örgrófok is megfordultak benne – mint pl. Jan Jindřich és fia, Luxemburgi Józsa, II.

Přemysl Ottokár király, illetve IV. Károly is első feleségével, Valois-i Blankával, akit barátságtalan anyósa Brnóba száműzött. Azt, hogy Špilberknek ezt a részét imádkozásra vagy látogatók fogadására használták, ma már nem lehet eldönteni, de a keleti szárny gótikus építészetének fennmaradt maradványaiból a mai napig sugárzik a királyi pompa.



## Színes üvegablakok a vár keleti szárnyában

A špilberki vár legrégebbi részének, a keleti szárnyának a felújítása 2003-ban fejeződött be a *Stanislav Libenský* és *Jaroslava Brychtová* által tervezett, új ólomüveg-ablakok beépítésével.

Ez nem egy hagyományos többszínű ólomüveg-ablak, ahol az egyes üvegablakok fémmel vannak elválasztva, hanem minden egyes ablak egy színnel készült. Az ólmozott üvegtömeget speciális oxidokkal színezték, hogy megfeleljen a történelmi helyszín jelentőségének. Az üveget ezután köszörülték, csiszolták és a pontos méretre igazították. Hasonló művet az országban csak a Szent Vitus székesegyház Szent Vencel

kápolnájában, és a Horšovský Týn-i gótikus kápolnában láthatunk. A neves üvegművésznek, Stanislav Libenskinnek ez volt az utolsó munkája, amelynek bemutatását sajnos már nem érthette meg. A munkát felesége, Jaroslava Brychtová fejezte be.



Muzeum  
města Brna

Facebook → @Muzeum.mesta.Brna @Spilberkzije  
Instagram → @hrad.spilberk

#hradspilberk #vilatugendhat  
#meninskabrana #arnoldovavila

[spilberk.cz](http://spilberk.cz) ↗