

Materiale de însoțire
pentru tur

RO

Aripa estică



M
MŠ

Muzeum města Brna

hrad Špilberk

Doamnelor și domnilor,

Bine ați venit la Monumentul Cultural Național, Castelul și Cetatea Špilberk, sediul Muzeului orașului Brno.

De mai bine de șapte secole, Špilberk este un punct de reper inerent al orașului Brno, fiind și un simbol al puterii suverane și al suferinței umane. De-a lungul timpului, a fost reconstruit și și-a schimbat funcția de mai multe ori. În timpul turului nostru, ne vom familiariza pe scurt cu istoria sa bogată.

Dacă aveți orice fel de întrebare, acum sau mai târziu, vă voi răspunde cu plăcere.



Spațiul Turnul prismatic după reconstrucția pentru Wehrmacht, din perioada 1939 - 1941.

Turnul prismatic

Turnul prismatic a fost o parte importantă a sistemului defensiv al castelului medieval original Špilberk. Structura dreptunghiulară, cu dimensiunile de 13×14 metri, proteja poarta de intrare estică a castelului și, în același timp, datorită zidurilor sale puternice, ar fi putut servi drept ultim refugiu al apărătorilor castelului. Inițial, în turn au fost construite mai multe etaje, iar spațiul practic, fără ferestre, putea părea foarte sumbru. Cu toate acestea, siguranța locuitorilor din Špilberk a necesitat o astfel de soluție. În timpul reconstrucției baroce a cetății, s-a căutat o utilizare practică pentru încăperile întunecate, cu pereți extrem de groși. În cele din urmă, s-a luat decizia de a construi celule de temniță pentru executarea pedepselor acordate soldaților din cazarma Špilberk. Aceste spații au servit aceluiași scop și în perioada 1939-1940, când Wehrmachtul și membrii Gestapo au preluat controlul asupra castelului Špilberk. Celulele din fostul turn prismatic au servit drept celule de izolare pentru deținuții care trebuiau să fie izolați de ceilalți prizonieri.

În timpul reconstrucției aripii estice a castelului în perioada 1999-2000, s-a decis reabilitarea parțială a funcției originale a turnului de apărare. Au fost îndepărtate podelele baroce ale etajelor individuale, în încercarea de a scoate în evidență spațiul deschis monumental al clădirii. Pentru a consolida zidăria perimetrală medievală incompletă, a fost folosit un element modern interesant, și anume completarea cu benzi de cărămidă în formă de arc parabolic **1**,

ceea se face trimitere în mod simbolic la construcția pavilionului A al Centrului Expozițional Brno.

Astăzi, interiorul turnului prismatic dă impresia unei „cutii de bijuterii” bine protejate, fapt pentru care este folosit pentru prezentări muzeale ale unor importante obiecte de colecție.

Pe podea este o hartă a Regatului Boemiei și a altor teritorii controlate pe vremea lui Ottokar al II-lea al Boemiei. **2** Pe frontispiciu sunt însemnele personale ale monarhului. Fiecare țară este marcată cu simboluri de țară: Carina, Carintia, Stiria, Austria, Moravia și Boemia.

Trei sunt goale. Cheb, Marca Vindice și orașul Pordenone. Acest lucru se datorează faptului că, potrivit heraldiștilor, nu se cunosc steme colorate din aceste zone din timpul lui Ottokar al II-lea al Boemiei. Harta este orientată spre sud, adică spre Roma, așa cum se obișnuia la acea vreme. Orientarea hărților cu “nordul în sus” a apărut în Europa de abia după răspândirea busolei în secolul al XIV-lea.

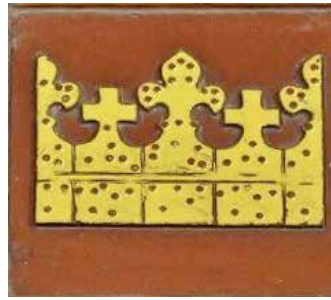


Acvila Moraviei

Unul dintre obiectele de colecție interesante ale muzeului este expus pe peretele din turnul prismatic. Este vorba despre Acvila Moraviei din prima jumătate a secolului al XVIII-lea. Este sculptată din lemn de tei și are o soluție constructivă interesantă, în care volumul necesar pentru corpul acvilei s-a realizat prin asamblarea unor bucăți din lemn. Aripile sunt unite la rădăcina umerilor printr-un sistem de pene și șuruburi.

După modul în care s-au folosit culorile, se poate presupune că acestea provin din interiorul unora dintre clădirile importante ale orașului Brno.

Artefactul a fost restaurat în 2008 de către restauratorul Muzeului orașului Brno, Jindřich Jurča.



Reprezentare artistică a simbolurilor domniei lui Ottokar al II-lea al Boemiei, inspirată de așa-numitele bijuterii armoriale ale monarhului.



Carina



Carintia



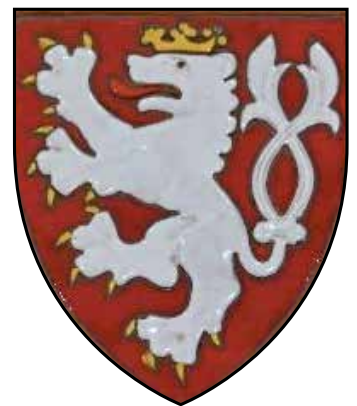
Stiria



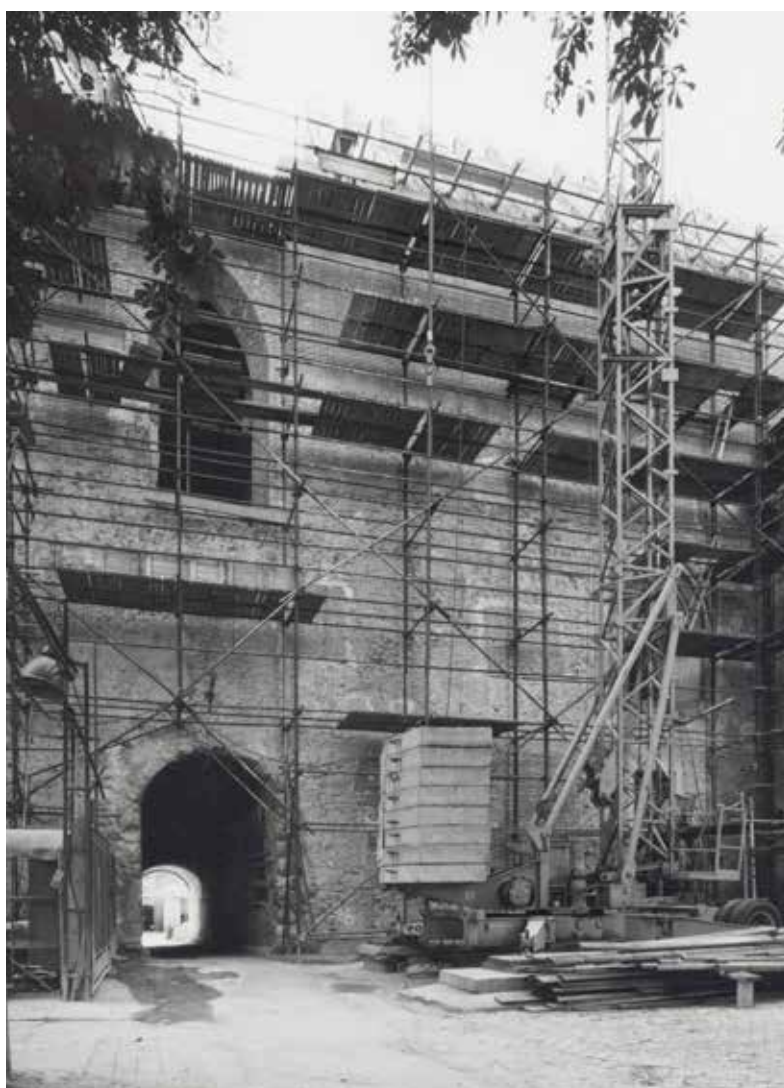
Austria



Morava



Boemia



În timpul reconstrucției, în umplutura bolții a fost descoperit un element de îmbinare **1**, care este zidit aici. Este posibil ca, inițial, zona tavanului să fi fost acoperită cu o boltă în cruce, asemănătoare cu cea din sala gotică pe care am vizitat-o.

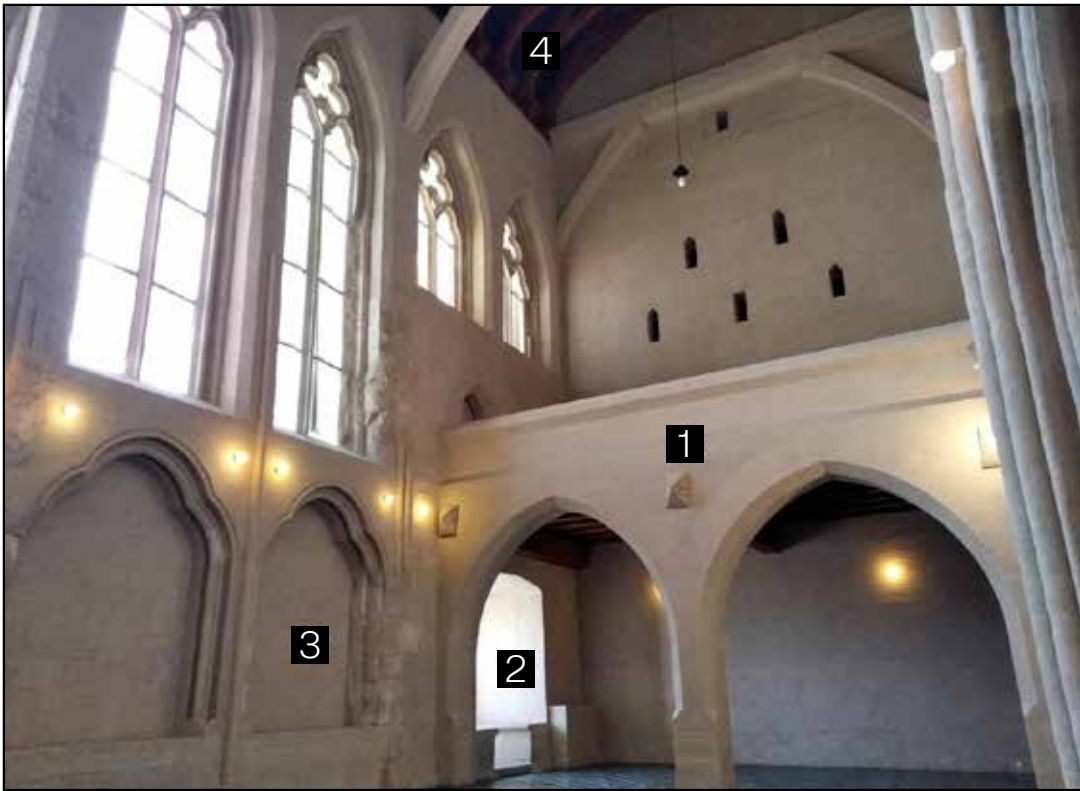
Vedere a aripii estice a castelului din curtea mică, în timpul reconstrucției. Fotografie din a doua jumătate a anilor 90 ai secolului al XX-lea.

Spațiul de deasupra pasajului

Funcția inițială a suprastructurii de deasupra porții de est a castelului nu a putut fi stabilită nici din surse scrise, nici în timpul cercetărilor istorice ale construcțiilor. Cu toate acestea, este foarte probabil ca spațiul să fi fost împărțit pe mai multe etaje. Există însă o ipoteză care ia în considerare utilizarea sălii așa cum este deschisă astăzi, fără compartimentare pe orizontală. Este o teorie conform căreia, într-una din fazele de construcție a castelului medieval, a existat aici o capelă a castelului. Acest lucru ar corespunde orientării longitudinale a încăperii, cu eventualul altar orientat spre est, ceea ce reprezintă una dintre condițiile de construcție a unui sanctuar creștin. Cu toate acestea, în contextul în care castelele medievale se aflau adesea pe poziții expuse, constructorii lor nu aveau adesea posibilitatea de a orienta corect capela. De aceea, bisericilor li s-a permis să se abată de la schema prescrisă. Ipoteza unui loc sacru în imediata apropiere a turnului prismatic nu poate fi confirmată sau infirmată.

Capela este menționată și în cel mai vechi document care a supraviețuit referitor la Castelul Špilberk, care datează din 4 septembrie 1277 și a fost emis de Ottokar al II-lea al Boemiei, în Praga, în care se scrie:

„... pentru ca a noastră capelă din Brno, pe care am construit-o și am ordonat să fie sfințită în cinstea binecuvântatului Ioan Botezătorul...”



Spațiul Capelei Regale după reconstrucția pentru Wehrmacht, din perioada 1939 - 1941.

Capela regală

Așa-numita „capelă regală” este o zonă cheie a aripii de est. Inițial, a fost boltită cu două suprafețe inegale de boltă în cruce și luminată de ferestre înalte, cu formă caracteristică de arc frânt. Din mica curte se poate vedea portalul extrem de ornamentat de la intrarea în încăperea, care era accesibil din curte printr-un pavilion de lemn marcat pe circumferința zidului. Întregul spațiu de astăzi are practic două interpretări funcționale. Fie că era sala principală de audiențe, unde domnitorul respectiv sau reprezentantul său acorda o audiență, fie că era de fapt capela principală a castelului, purtând hramul Sfântului Ioan Botezătorul.

În timpul reconstrucției castelului din perioada 1997-2000, s-a decis să se descopere relicvele conservate ale zidăriei medievale și elementele structurale lipsă să fie completate sub forma unei capele. În partea sudică a încăperii a fost construită o galerie **1**, care acoperă fereastra gotică timpurie cu bănci în zidărie **2**. Au fost reconstruite și arcadele cu nișe cu locuri de șezut **3**, pe ceilalți pereți ai încăperii. Bolta nu a fost finalizată, așa că spațiul se deschide pe verticală înspre grinzile acoperișului. **4**, sporind impresia celor mai monumentale spații din Castelul Špilberk.

Deși nu cunoaștem cu exactitate forma și funcția originală a sălii, este probabil ca această încăperea să fi aparținut părții luxoase a castelului medieval, folosită în scop reprezentativ de către proprietarii acestuia. Fără îndoială că aici și-au petrecut timpul regii cehi și margrafi din Moravia, cum ar fi Jan Henric, fiul său

Josht, Ottokar al II-lea al Boemiei și Carol al IV-lea cu prima sa soție Blanche de Valois, care a fost alungată la Brno de soacra ei dușmănoasă. Nu putem afirma astăzi dacă s-au rugat sau au primit vizitatori în această parte a Castelului Špilberk, dar și acum splendoarea regală radiază din rămășițele conservate ale arhitecturii gotice din această aripă estică.



Vitraliile din aripa de est a castelului

Renovarea celei mai vechi părți a Castelului Špilberk, aripa estică, a fost finalizată în 2003 prin instalarea unor noi vitralii proiectate de *Stanislav Libenský* și *Jaroslava Brychtová*.

Nu era vorba despre un vitraliu multicolor clasic, în care geamurile individuale sunt separate de metal, ci fiecare fereastră este într-o singură nuanță a unei culori. Masa de sticlă cu plumb a fost colorată cu oxizi neobișnuiți, chiar în tonuri aurii, pentru a corespunde importanței acestui loc istoric. Sticla a fost apoi șlefuită, lustruită și ajustată în formate precise. O lucrare asemănătoare poate fi văzută în Cehia numai în Capela Sfântul Venceslau a Catedralei Sf. Vitus și în

capela gotică din Horšovský Týn. Pentru renumitul artist sticlar *Stanislav Libenský* a fost ultima realizare, pe care, din păcate, nu a trăit să o vadă dezvăluită. Soția sa, *Jaroslava Brychtová*, s-a ocupat de finalizarea comenzii pentru Castelul Špilberk.



Muzeum
města Brna

Facebook → @Muzeum.mesta.Brna @Spilberkzije
Instagram → @hrad.spilberk

#hradspilberk #vilatugendhat
#meninskabrana #arnoldovavila

spilberk.cz ↗