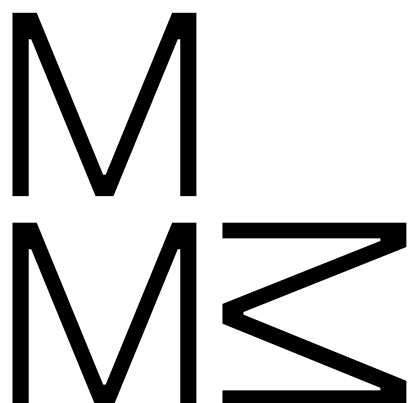


Château et forteresse Spilberk
circuit touristique



Historie du château



Muzeum města Brna

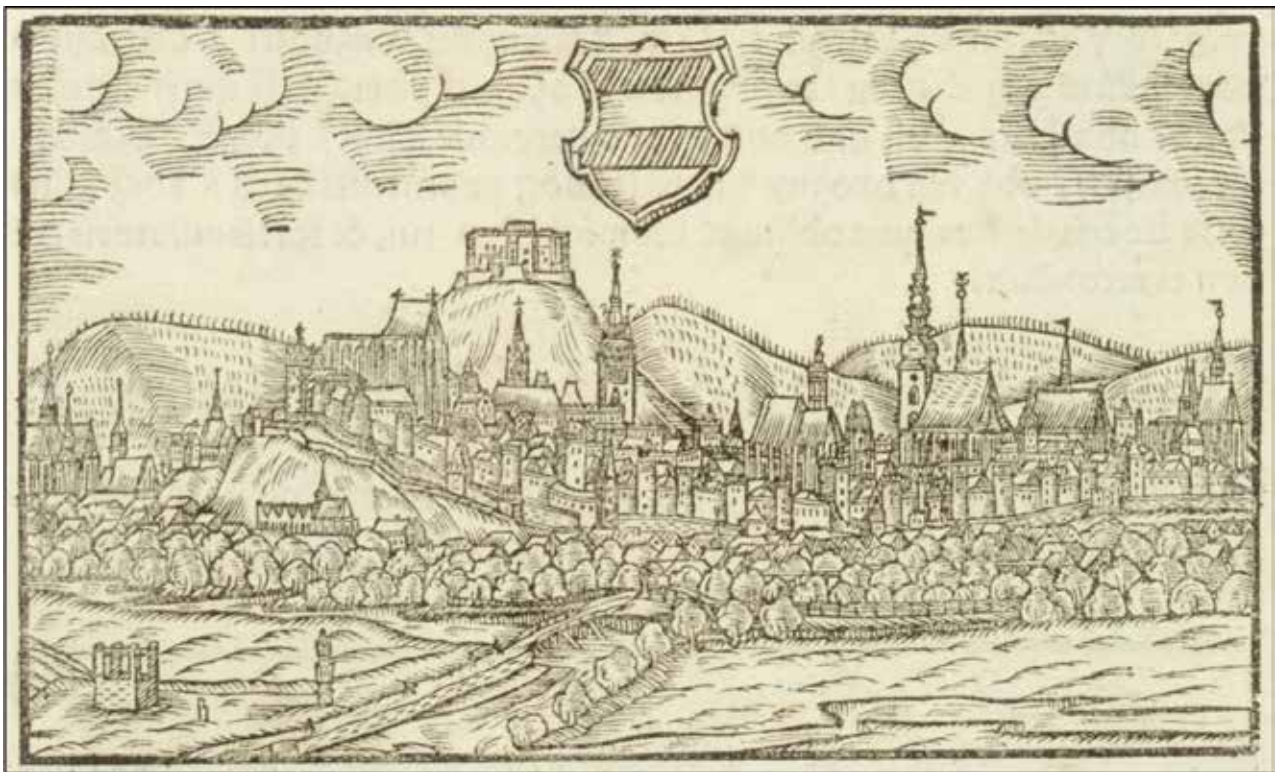
hrad Špilberk

Mesdames et Messieurs,

Soyez les bienvenus dans le monument culturel national, le château et la forteresse Spielberg, siège du Musée de la ville de Brno.

Spielberg est une dominante intégrale de la ville de Brno depuis plus de sept siècles et aussi un symbole du pouvoir royal et de la souffrance humaine. Depuis le temps, il a été plusieurs fois reconstruit et aussi il a changé sa fonction. Durant notre visite, nous allons faire connaissance brièvement avec sa riche histoire.

Si vous avez des questions maintenant ou plus tard je vous répondrais avec joie.



La plus ancienne image de la ville de Brno et de Spielberg, JAN WILLENBERG. Brno. Vue à partir du sud est. 1593. Illustration dans le livre de Bartolomé Paprocký de Hlohól, Miroir de l'illustre Margrave morave.

CHÂTEAU ROYAL

Le château, construit sur la plus haute colline de Brno, a eu pour la ville naissante surtout une importance stratégique excellente. Il a constitué un point de défense ferme car il a limité l'ennemie d'occuper la colline et son exploitation potentielle pour l'attaque sur la ville.

La première mention écrite sur le château date de l'an 1277, lorsque le roi de la Bohême et le margrave de la Moravie, probablement le fondateur du château, Přemysl Otakar II. a laissé dédier la chapelle du château à St. Jean le Baptiste et l'a confiée à

la gestion à Jindřich, Probst Doubravnický. Ou se trouvait la chapelle exactement dans le château, à ce jour on n'a pas pu le démonter avec précision. Une année plus tard fut organisée l'assise générale des états/professions du royaume de la Bohême que Přemysl Otakar II. ne l'a pas présidé en personne mais il a été conduit dans le festif. En 1279 est prouvée pour la première fois (pour la colline) le nom de „Spilberch“) et ensuite transmis au château. Comment paraissait à peu près le château à ce temps-là, on en parlera plus tard.



PETR VAVREČKA, ALEŠ NAVRÁTIL. Spielberg comme siège des margraves moraves au 14eme siècle. Vue à partir nord est 2017.

SIÈGE DES MARGRAVES MORAVES

Au 14eme et au début du 15eme siècle, le château servait comme siège des margraves moraves de la famille des Luxembourgeois. D'un côté du plus jeune frère de Charles IV. Jean Jindřich et surtout de son fils, **Jošt de Luxembourg** (Moravský), qui a séjourné au château jusqu'à sa mort en l'an 1411. Jošt fut l'un des plus importants politiciens moraves car dans le cadre de sa carrière il a atteint le titre de Roi de Rome.

Après l'extinction de la branche margrave luxembourgeoise en l'an 1411, le château commença de servir comme forteresse mi-

litaire gérée par des castellans qui ont joué leur rôle dans les guerres hussites concrètement entre le roi Bohême George de Poděbrady et le roi Hongrois Matyas Korvine. Dans les années suivantes non seulement l'importance militaire du château a diminué mais aussi l'intéressement des monarques à l'entretenir. L'an 1560 le château Spielberg est passé à la propriété de la ville de Brno. Le château fut géré par un employé municipal et il y avait dans le château une pas trop grande garnison militaire. En raison de l'état lamentable du château, l'an 1578 il a brûlé.



Plus sur Jošt du Luxembourg et sur les histoires les plus anciennes de Spielberg, vous pouvez prendre connaissance dans l'exposition „**DU CHÂTEAU À LA FORTERESSE**“.



Les fondations partiellement dévoilées du château du moyen âge – tours cylindriques.



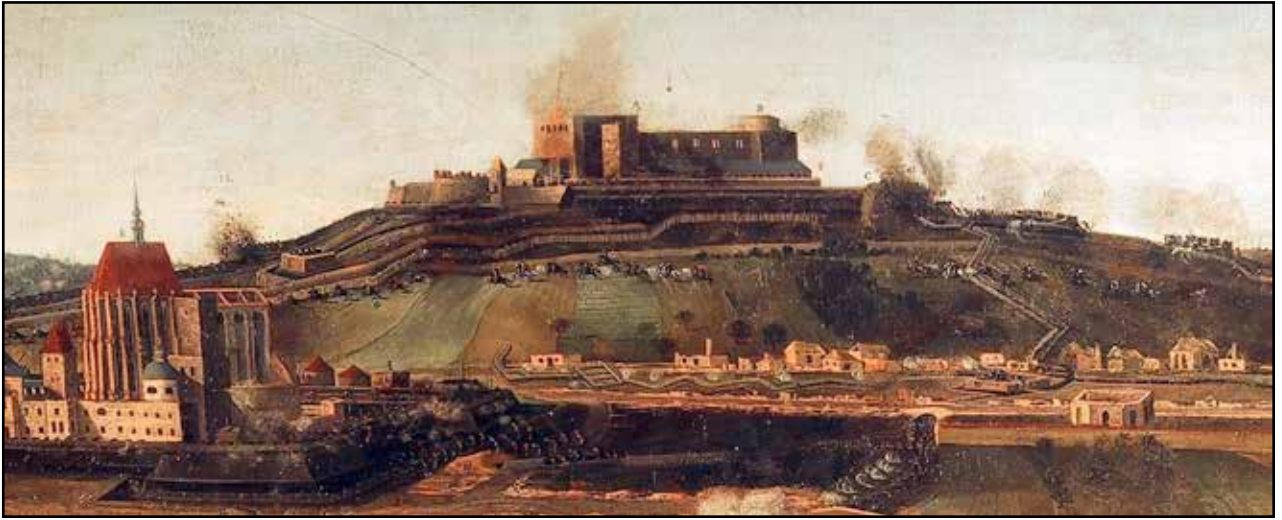
Visualisation par ordinateur du portrait de Jošt du Luxembourg que vous pouvez voir dans l'exposition „Du château à la forteresse“.

FORTERESSE PROVINCIALE

Un rôle clef a joué le château Spielberg durant la guerre de trente ans. Car certains états moraves ont participé au soulèvement des états bohêmes, certains d'eux comme peine furent emprisonnés justement dans le château. En raison de ce fait, le château fut confisqué à la ville l'an 1621 par Ferdinand II. (1578 - 1637). L'été de l'an 1645 Spielberg Sous la direction de **Jacob George Ogilvy** (1605 - 1661) malgré son état lamentable a résisté au siège de trois mois de la force multiple suédoise et ainsi il a contribué au retournement des événements dans la guerre. L'empereur s'est rendu compte de l'importance stratégique de Spielberg et, pour cette raison qu'il a investi dans sa reconstruction de gros moyens financiers. Dans les 100 années suivantes, il fut progressivement sous la direction de l'ingénieur militaire Pierre Philippe Bechad de Rochepin reconstruit en forteresse baroque robuste. Dans les années 40 du 18eme siècle, furent encastrés dans deux fossés latéraux du château des **casemates** qui lors du règne de l'empereur Josef II. (Il a régné dans les années 1780 - 1790) sont rentrés dans l'histoire

comme l'un des plus dures geôles de la monarchie des habsbourg. A la moitié du 18eme siècle à Spielberg (Non dans les casemates mais dans la bâtisse édifée dans le fossé arrière) purgé sa peine à vie et dans la prison locale est mort le colonel Franz von Trenck.

Malgré que la prison locale était désignée surtout pour les prisonniers criminels, condamnés pour les lourdes peines et perpète, à partir des années 90 du 18eme siècle furent emprisonnés ici aussi des personnes qu'on pourrait appeler prisonniers politiques. A l'automne de l'an 1795, il y avait au total 15 jacobins hongrois avec à leur tête Ferenc Kazinczy. La fin factice de la forteresse a eu lieu lors de la deuxième visite de l'empereur Napoléon I. Bonaparte (1769 - 1821) et l'occupation suivante de la ville de Brno en 1809. Napoléon à cet époque a ordonné aux ingénieurs français de liquider les parties stratégiques de Spielberg: plusieurs bastions (par ex. sud ouest), de boucher le puit local et de détruire l'arsenal qui était sur la grande cour. A Spielberg fut ensuite retiré officiellement le statut de forteresse en 1820.



HIERONYMUS BENNO BAYER, HANS JÖRG ZEISER. Siège de Brno par les Suédois. 1645 - 1646. Découpe. L'original est exposé dans l'Exposition Brno à Spielberg.



L'emblème de George Jacob Ogilvy à la grande cour du château Spielberg



i Plus d'informations sur le siège de la ville de Brno par les armées suédoises, vous les aurez dans le circuit touristique **"BASTION – FORTIFICATION"**.



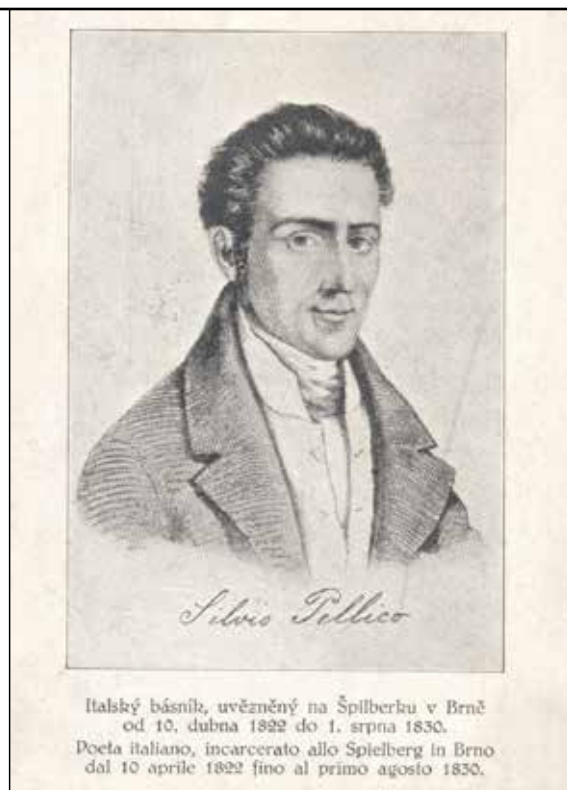
i Plus d'informations sur le système carcéral à Spielberg, vous les aurez dans le circuit touristique **"CASEMATES – PRISONS"**.

GEÔLE DES NATIONS

La même année la forteresse fut remise à l'administration civile et ensuite pour plus de trente ans, elle servait aux fins carcérales. Parmi les premiers prisonniers (on peut les appeler politiques), il y avait au début des années 20 du 19eme siècle les carbonaris italiens et les membres du mouvement Jeune Italie. Le plus connu d'eux fut le poète **Silvio Pellico**, qui après sa libération a écrit ses mémoires sur la prison locale dans le livre „Mes galères/geôles“.

Le groupe national le plus nombreux (presque 200 hommes) étaient les révolutionnaires polonais surtout les participants au soulèvement de Krakow contre la domination autrichienne en 1846. L'un d'eux, Henryk Bogdański, similairement comme Pellico, a écrit ses expériences dans le geôle de Spielberg dans le livre „Le révolutionnaire polonais à Spielberg“.

Bien avant que la prison civile fût annulée par l'empereur François Josef I. en 1855, une des cellules carcérales fut occupée par le criminel connu Venceslas Babinský.





Silvio Pellico. Carte postale des années 20 du 20eme siècle.



Spielberg durant l'emprisonnement de Silvio Pellico. J. V. REIN. Vue à partir de Františkov sur Spielberg. Entre les années 1820 - 1850. (Bibliothèque Provinciale Morave).

Plus d'informations sur le système carcéral à na Spielberg, vous les aurez dans l'exposition **"SPIELBERG - GEÔLE DES NATIONS"**.

#hradspilberk
#vilatugendhat
#meninskabrana
#arnoldovavila

 @Muzeum mesta Brna
@Spilberkzije
 @hrad.spilberk



CASARNES DE PLUSIEURS ARMÉES

Dans les presque cent ans suivants (1858 - 1960), Spielberg fut de nouveau occupé par l'armée. Il servait comme caserne avec une capacité d'environ 500 soldats pour plusieurs armées : austro-hongroise, tchécoslovaque, allemande et de nouveau tchécoslovaque après la deuxième guerre mondiale.

En 1862 Spielberg fut remis à la propriété de la ville de Brno avec le fait que sur ses versants sera fondé un parc public.

Entre les événements importants actuellement, il y a sans doute l'accès au public aux casemates de Spielberg et à la tour de guet en 1880. Grâce à ce fait, les casemates sont devenues jusqu'à nos jours non seulement les parties les plus visitées du châ-

teau mais aussi le lieu de déroulement des plus anciennes visites commentées continues sur le territoire de la ville de Brno. Dans les années de la première et surtout au début de la deuxième guerre mondiale, il servait de nouveau comme prison. Dans les années 1939 - 1941 il fut sensiblement reconstruit pour des fins de caserne du Wehrmacht (pouvoir de défense allemand). Spielberg fut présenté comme un faucon margrave morave de type Barberousse, respectivement le siège manoir des chevaliers allemands : des exemples à suivre pour les soldats allemands. On peut voir certains éléments de ce temps-là au fond du château jusqu'à nos jours.



Spielberg comme casernes de l'armée austro-hongroise. JOSEF KUNZFELD. Spielberg Vue sur l'aile est du château. 1907.



*Spielberg comme casernes de l'armée du Wehrmacht allemand. HERBERT ORTH (?).
Spielberg. Vue sur l'aile est du château. Autour de l'an 1941.*

MUSEE DE LA VILLE DE BRNO ET LE MONUMENT NATIONAL CULTUREL

Après la deuxième guerre mondiale, l'armée tchécoslovaque a exploité Spielberg. En 1960 a déménagé au château le Musée de la ville de Brno qui installe ici sa première exposition dans la même année ou Spielberg est devenu Monument national culturel - 1962.

A partir des années 60 du 20ème siècle se sont déroulés à Spielberg d'autres aménagements de génie civil surtout aux fins du

Musée. Il s'agissait aussi d'élimination de la majorité des aménagements allemands du temps de la deuxième guerre mondiale.

Depuis les années 80 du 20ème siècle se déroule la reconstruction générale de Spielberg. Sa partie d'avant la fin fut achevée en 2020 par réparation et accessibilité des anciens réservoirs d'eau dans le bastion oriental ou fut installée l'exposition „Temple de la pierre“.



Spielberg est depuis 1960 le siège du Musée de la ville de Brno. Carte postale des années 60 du 20ème siècle.

1. PONT

Maintenant nous sommes sur le pont qui a été construit au 18ème siècle lorsque Spielberg s'élargissait en une immense forteresse baroque. Sa construction est liée surtout au point de vue pratique. Pour le déplacement des canons lourds de l'arsenal qui se trouve dans la grande cour aux fortifications et de les remettre de nouveau. A ce temps-là fut construit le bâtiment qui se trouve sur votre gauche ❶, ou fut installé l'appartement du commandant de la forteresse. Au moyen age se trouvait ici un quartier avec muraille. De cet époque s'est conservé pour nous l'échappatoire en pierre ❷. Durant la seconde guerre mondiale, les salles fussent reconstruites en réfectoire pour les sous-officiers de la garnison locale. Dans les année 60, le réfectoire fut adapté par l'architecte Kamil Fuchs en restaurant et bar à vins de l'entreprise nationale Intehrôtel Brno.

La bâtisse adjacente ❸ sur votre droite est du 18ème siècle et l'aumônier de Spielberg y habitait.

Le pont fut construit sur les endroits de l'ancien pont original en bois (chutant). A ce pont réfèrent les poulies situées sur la partie haute du passage. Elles ont été installées ici durant la reconstruction du château pour les besoins su Wehrmacht dans les années 40 du 20ème siècle pour souligner l'aspect du moyen age à Spielberg. A ce temps-là, ils ont installé secondairement au dessus de la porte un emblème calcaire ❹ du début du 18ème siècle, symbolisant le lien de la Bohême et de la Moravie sous le règne des Habsbourg. Il s'agit de l'aigle impérial autrichien à deux têtes tenant dans ces griffes les symboles du pouvoir monarchique: le sceptre et l'épée. Sur sa poitrine gauche, il porte dans un petit bouclier les symboles de la Bohême (lion) et de la Moravie (aigle/la femelle de l'aigle).





L'aigle impérial autrichien sur la courtine du portail principal du château.

2. PORTAIL PRINCIPAL DU CHATEAU

Maintenant, nous passons par le portail principal du château. Il est d'origine du moyen âge et il fut aménagé dans les années ultérieures. L'aspect actuel est des années 40 du 20ème siècle.

Sur votre gauche vous voyez la soi-disant SEDILE ❶ datant du 13ème siècle et rappelant l'histoire la plus ancienne du

château. Il s'agit de niches dans la muraille servant au repos de la garnison du château. Elles sont conçues de calcaire crinoïde – matériau de construction typique pour Brno depuis le moyen âge. Il est puisé sur le rocher «La roche Stránská ». Nous verrons ce type de calcaire durant la visite encore en plusieurs endroits.



3. PETITE COUR

Nous sommes dans la petite cour. Le château du moyen âge avait uniquement une seule grande cour de dimensions respectueuses 93 x 53 mètres. Elle a été construite sur une projection rectangulaire. Accessible des deux côtés. De l'est, donc de la ville, elle fut protégée par une tour prismatique immense ❶, dite donjon (tour habitable) de dimensions 14 x 13 mètres et à l'ouest par une tour cylindrique dont son diamètre était de 15 mètres (épaisseur du mur jusqu'à 3,5 m) qui n'a pas été conservée. La partie orientale du château que nous

visiterons devait remplir probablement la fonction habitable et représentative et la partie occidentale la fonction d'exploitation économique.

La soi-disant aile centrale ❷ que vous voyez derrière moi fut édifée dans les années 30 du 19^{ème} siècle. Sa construction était en relation avec l'annulation de la prison dans les casemates. En ce temps-là, fut décidée la construction d'une nouvelle aile dans la partie haute du château qui aurait augmenté la capacité de la prison supérieure.



4. AILE ORIENTALE

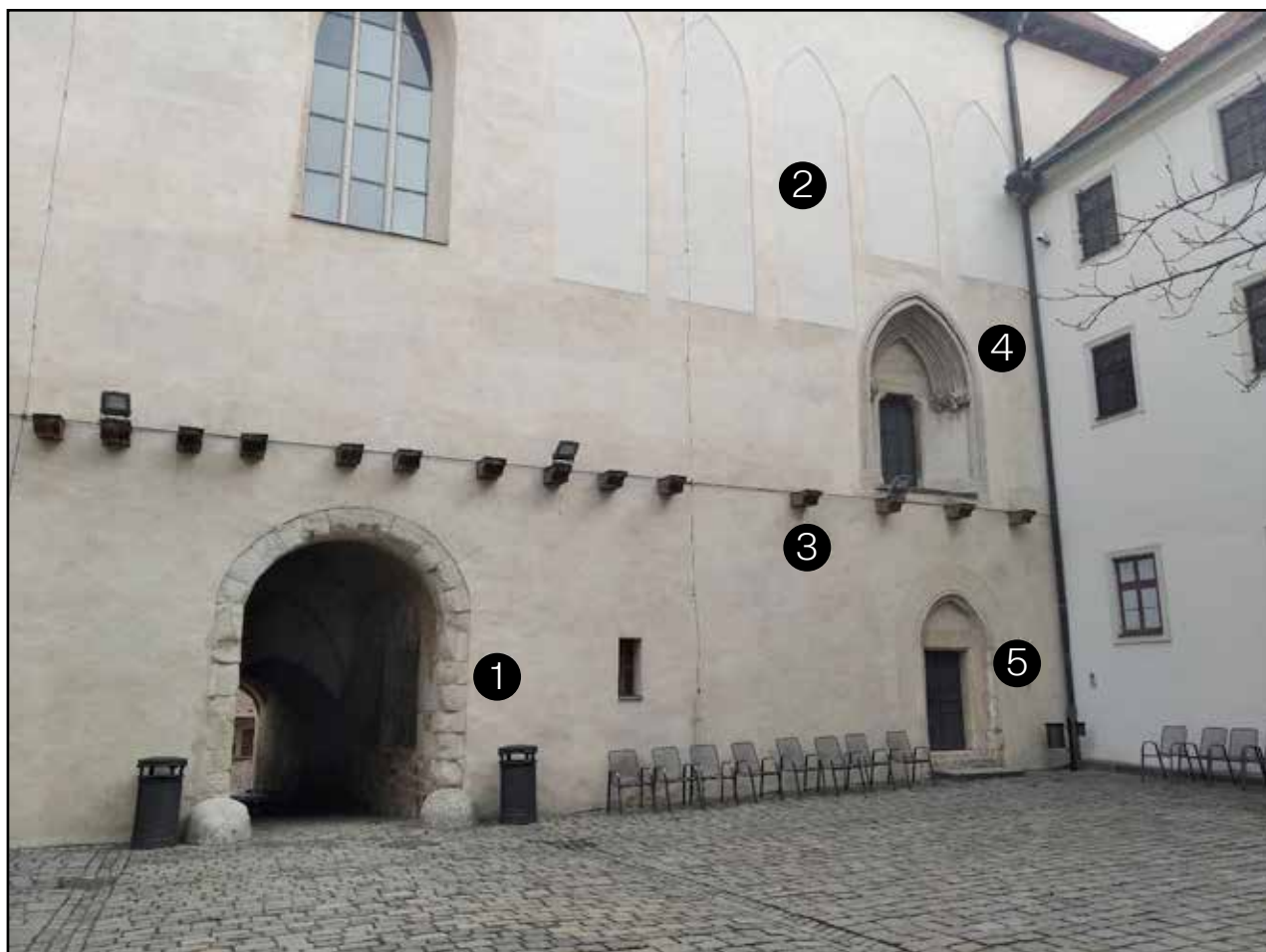
L'aile orientale de Spielberg représente l'unique partie majoritairement conservée du château gothique. Des autres ailes, il ne restait du château aujourd'hui uniquement la muraille d'enceinte.

Comme attention, il faut souligner surtout le passage gothique original du château ❶. L'aspect actuel de l'aile orientale est le résultat du renouveau des monuments dans les années 1999 - 2000, où il y a eu „la rénovation“ de l'aspect gothique.

Les fenêtres allusives dans la façade ❷ montrent l'emplacement des fenêtres initiales, des poutres en bois ❸ indiquant

le cours des balcons en bois initiaux. Du balcon on entrait par un portail immense ❹, de nouveau il s'agit de calcaire crinoïde, dans l'espace représentatif principal dans le château. Le portail partiellement dévoilé ❺ au rez-de-chaussée du château mène à la salle dite gothique que nous visiterons bientôt.

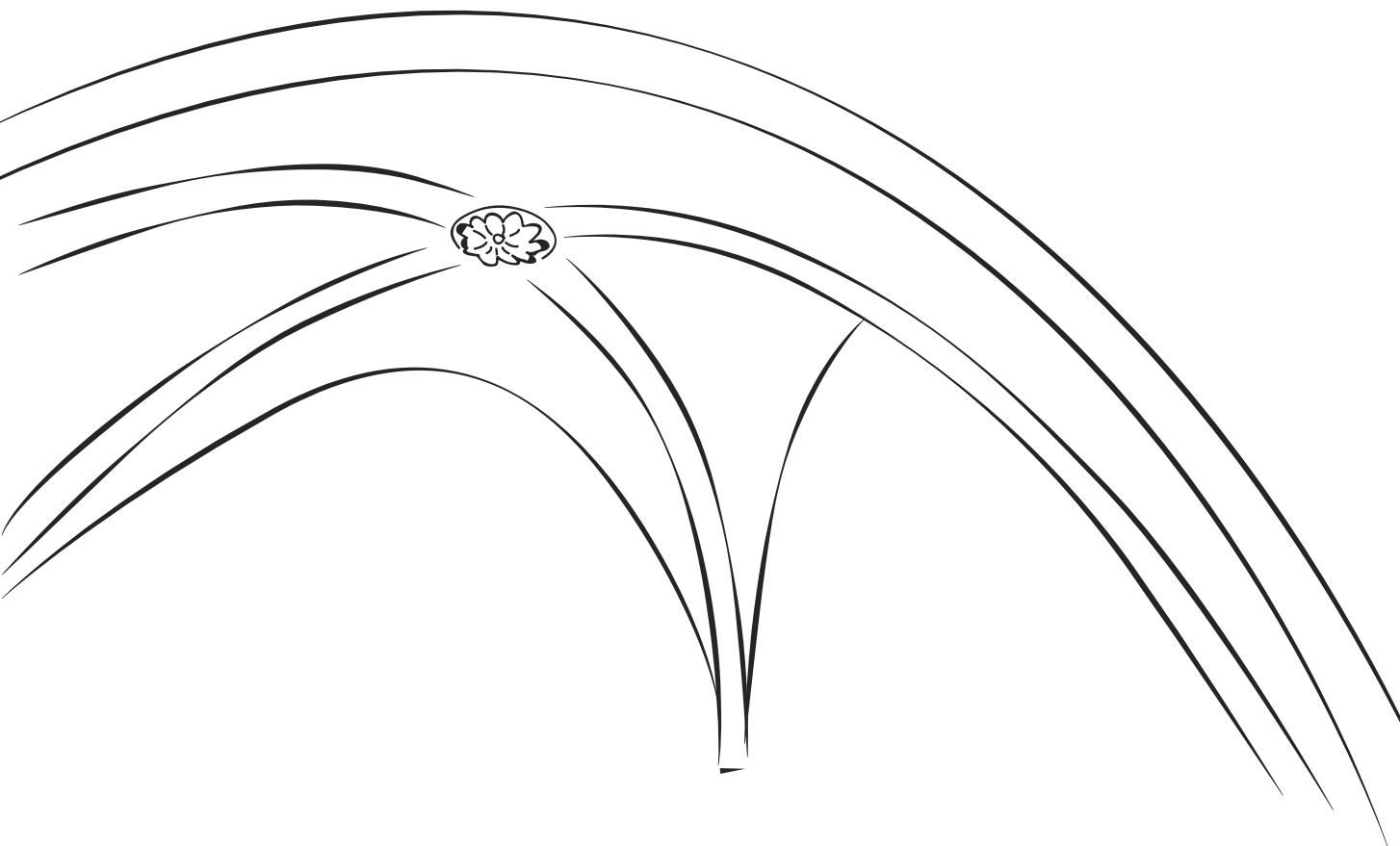
Nous y entrons par un portail d'angle de retrait/secours dont sa partie sud (à droite) est initiale. Le reste du portail fut complété récemment. Actuellement, cet espace est utilisé pour des expositions de courte durée du Musée de la ville de ville de Brno.



5. SALLE GOTHIQUE

La salle dite gothique appartient aux plus anciennes parties du château et elle est l'une des rares salles qui nous fut conservée dans son presque aspect initial. Tout l'espace fut édifié durant la construction du château au milieu du 13ème siècle. La salle est divisée en deux parties par une double arcade avec un pilier support central. Dans la partie principale, nous pouvons remarquer au dessus de nous les voûtes d'ogive croisées initiales ❶, achevées par des boulons/rivets ❷, couverts de reliefs de vigne et de feuilles de chênes. Devant nous, se trouvent des niches contemporaines ❸ (trous dans le mur), ou il y avait probablement des bancs en pierre. L'aspect des fenêtres initiales rappelle un parapet plein

et des fenêtres avec des plaques de marbre illuminées artificiellement. Sur le parterre, il y a des répliques de pavée. Dans la salle, on entre par le portail gothique initial. Sur l'exploitation initiale de l'espace nous ne savons pratiquement rien. Une des interprétations était une chapelle pour les habitants du château. Lors de la forteresse baroque (au 18ème siècle, lorsqu'il était emprisonné à Spielberg Franz von Trenck) les espaces étaient aménagés comme cuisine pour la garnison. Au 19ème et au début du 20ème siècle fut installée ici la cantine pour la garnison locale. Dans les années 1928 – 1939, l'armée tchécoslovaque a utilisé ses espaces et qui a laissé installer l'exposition dite Musée de la résistance (Musée légionnaire).





6. TOUR PRISMATIQUE

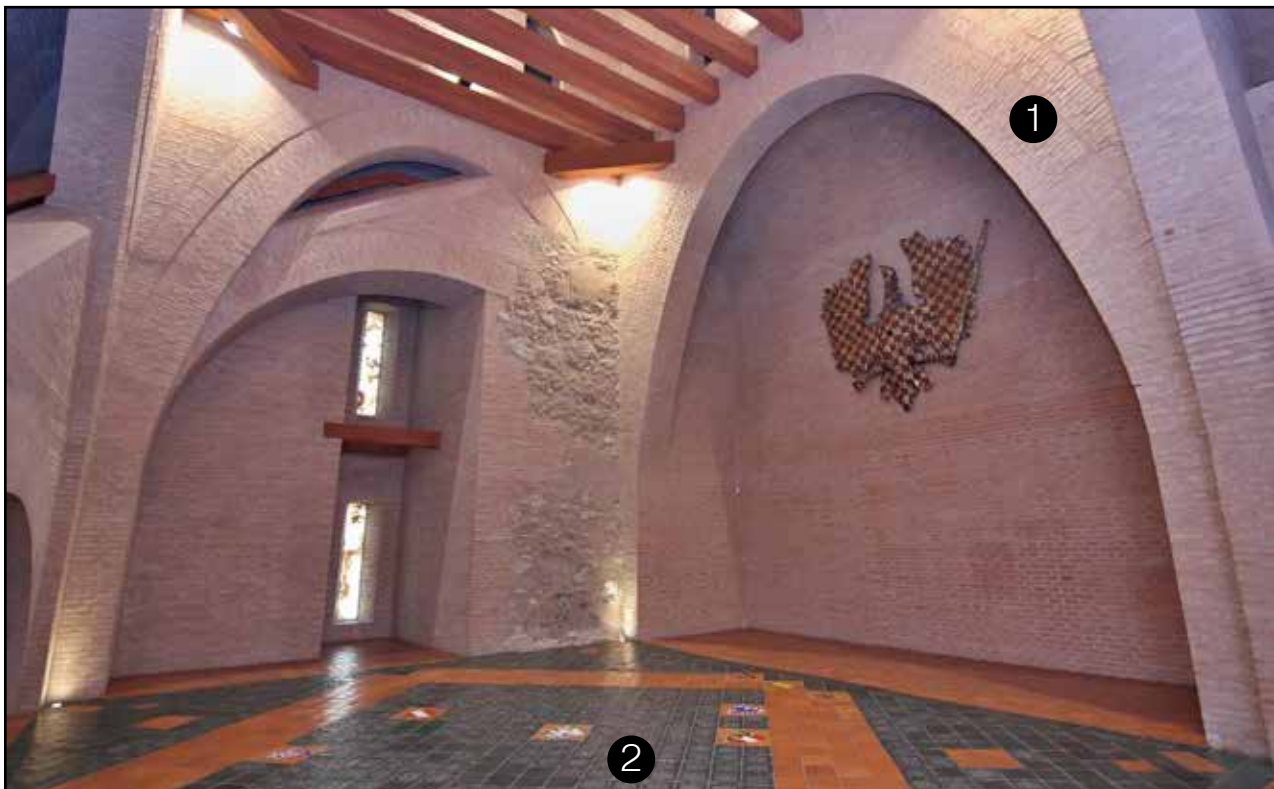
La tour prismatique/cubique fut la partie importante du système de défense du château Spielberg initial du moyen âge. La construction rectangulaire de dimensions 13×14 mètres protégeait le portail oriental d'entrée au château et, en même temps, grâce à ses murailles épaisses elle pouvait servir comme dernier gît des défenseurs du château. Initialement, furent édifiés plusieurs étages dans la construction de la tour et l'espace pratiquement sans fenêtres paraissait très sinistre. La sécurité des habitants de Spielberg exigeait bien sûr une telle solution.

Lors de la reconstruction baroque de la forteresse, on a cherché l'exploitation pratique pour les salles sombres avec des murs extrêmement épais. A la fin la décision a été prise d'en faire des cellules carcérales destinées pour l'exécution des peines des soldats des casernes à Spielberg. Au même but ces espaces servaient aussi dans les années 1939-1940, où le pouvoir sur Spielberg a pris le Wehrmacht et la Gestapo. Les cellules dans l'ex-tour prismatique servaient comme isolements pour les détenus qu'il fallait isoler des autres prisonniers.

Lors de la reconstruction de l'aile orientale du château dans les années 1999-2000 fut décidé de réhabiliter partiellement la fonction initiale de la tour défensive. Les parterres baroques des étages ont été enlevés dans le but de souligner l'espace monumental ouvert de la bâtisse. Pour renforcer la muraille d'enceinte incomplète du moyen âge, on a utilisé un élément moderne intéressant et ce des bandes de brique sous forme d'arc parabolique ❶ référant d'une façon iconique à la construction du pavillon A du complexe des foires des expositions de Brno.

L'intérieur de la tour prismatique donne aujourd'hui l'impression d'un „Trésorerie“ bien protégée et, pour cette raison, il est utilisé la présentation du musée des collections importantes.

Sur le parterre, il y a la carte du royaume Bohême et des autres territoires gouvernés à l'ère de Přemysl Otakar II. ❷ En avant se trouvent les insignes du monarque. Les différents pays sont désignés par des insignes provinciaux : Carniole, Carinthie, Styrie, Autriche, Moravie et la Bohême.





Trois sont vides. La province de Cheb, Mark Vindique et la ville Pordenone. Pour la raison que, selon les héraldiques, ils ne sont pas de l'ère de Přemysl Otakar II. Connues de ces régions des blasons colorés. La carte est orientée vers le sud, donc vers Rome, comme était l'habitude à cet époque. L'orientation des cartes „nord vers le haut“ est découverte en Europe qu'après l'expansion du Compas/boussole au 14eme siècle.

L'art plastique des symboles du temps du règne de Přemysl Otakar II. inspiré par les soi-disant bijoux héraldiques du monarque.



Carniole



Carinthie



Styrie



Autriche



Moravie



Bohême

Sur le mur de la tour prismatique est exposée une des collections intéressantes du musée. Il s'agit de l'aigle morave de la première moitié du 18ème siècle. Il est découpé dans le bois de tilleul et il a une conception intéressante ou par assemblage des pièces de bois, on a acquis un volume nécessaire pour la poitrine/thorax de l'aigle. Les ailes sont raccordées dans la racine des épaules par un système de cales et de vis.

Selon le mode d'usage des couleurs, on peut juger qu'elles viennent des espaces internes de certains bâtiments importants de Brno.

L'artefact fut restauré en 2008 le conservateur du Musée de la ville de Brno M.

Jindřich Jurča.



Aigle morave

7. ESPACE AU DESSUS DU PASSAGE

On n'a pas pu trouver la fonction initiale de la structure au dessus du portail oriental au château ni dans les écrits ni dans les recherches des constructions historiques. Mais il est très probable que l'espace fut divisé en plusieurs étages. Néanmoins, une des hypothèses considère l'usage de la salle tel qu'elle est aujourd'hui ouverte sans répartition horizontale. Il s'agit de la théorie que dans l'une de phases de construction du château du moyen âge, une chapelle de château fut installée ici. A ceci correspond l'orientation longitudinale de la salle ou la position d'un autel préalable se dirige vers l'est ce qui l'une des conditions de construction d'un lieu sain/tabernacle chrétien. Néanmoins, dans le milieu des châteaux du moyen âge construits souvent

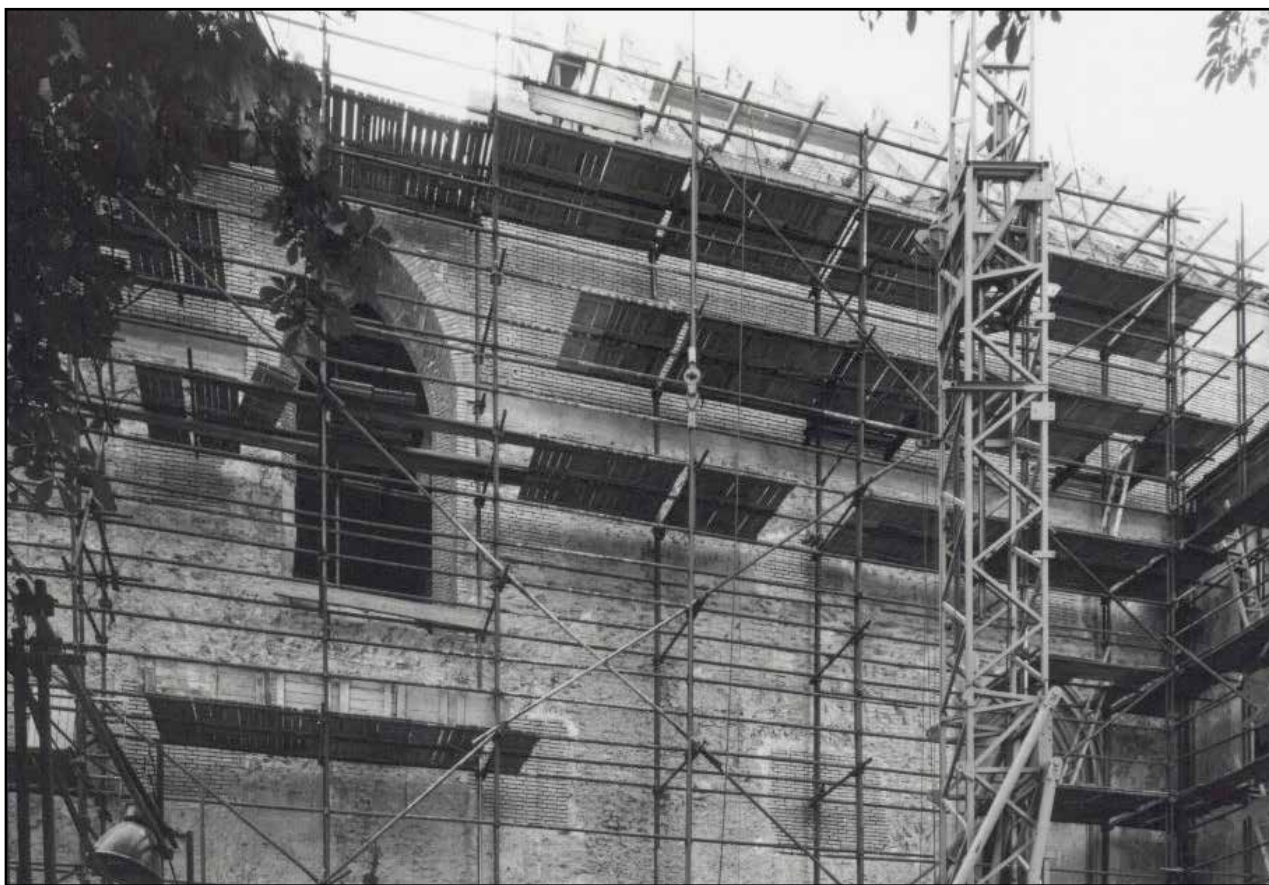
sur des positions exposées, ses constructeurs n'avaient pas souvent la possibilité d'orienter correctement la chapelle. Pour cette raison, l'église a donné la permission de dévier du schéma prescrit. Mais on ne peut pas confirmer ou réfuter la présomption d'un lieu sain directement lié à la tour prismatique.

La chapelle est insinuée aussi par le plus ancien document conservé relatif au château de Spielberg datant du 4 septembre 1277 et délivré par Přemysl Otakar II. à Prague ou il est écrit :

„... afin que notre chapelle de Brno que nous avons fait construire et que nous avons ordonné de la dédier à l'honneur du saint béni Jean le Baptiste...“

Durant la reconstruction fut trouvé dans le remblai de la voûte un rivet/boulon ❶, qui est ici emmurillé. Initialement, l'espace de plafond aurait pu être fini par une voûte

croisée comme dans la salle gothique que nous avons visité. i. Vue sur l'aile orientale du château à partir de la petite cour durant la reconstruction.



Photographies de la 2eme moitié des années 90 du 20eme siècle.half of the 1990s.



8. CHAPELLE ROYALE

La chapelle dite „royale“ est l'espace clef de l'aile orientale. Initialement, elle était arquée par deux champs non identiques en longueur de la voûte croisée et éclairée par de hautes fenêtres avec un arc incliné caractéristique. A partir de la petite cour, on voit le portail extrêmement et fameusement décoré d'entrée à la salle accessible de la cour par le biais d'un balcon en bois indiqué dans l'enceinte de la muraille. Tout l'espace a aujourd'hui en principe deux interprétations de fonction. Soit il s'agit de la salle principale de négoce ou le monarque respectif ou son représentant attribuait les audiences ou c'était bien la chapelle principale du château dédiée au St. Jean le Baptiste.

Lors de la reconstruction du château dans les années 1997-2000 fut décidé de dévoiler les reliques conservées de la muraille du moyen âge et de reconstruire les éléments manquants dans l'aspect de la chapelle insinuée. Dans la partie orientale de la salle fut encastré un choral ❶, qui couvre la fenêtre du début de l'ère gothique avec des sièges d'épaisseur du mur ❷. Furent reconstruites aussi les arcades avec sédiment ❸ sur les murs les plus longs de la salle. La reconstruction de la voûte ne fut pas achevée ainsi l'espace s'ouvre verticalement aux poutres en treillis du toit ❹ et augmente la sensation d'espaces les plus monumentaux au château Spielberg.



Malgré que nous ne savons pas l'aspect initial précis ni la fonction de la salle, il est probable que cet espace appartenait à la partie luxueuse du château du moyen âge servant à la représentation des ses propriétaires. Sans doute, ils ont passé le temps ici les rois bohêmes et les margraves moraves comme Jan Jindřich, son fils Jošt, Přemysl Otakar II. ou Charles IV. avec sa première femme Blanka de Valois que sa belle-mère

hostile l'a poussée de fuir à Brno. On ne peut pas confirmer ou réfuter aujourd'hui si dans cette partie du château Spielberg ils priaient ou recevaient des visites mais néanmoins, la brillance royale rayonne des restes conservés de l'architecture gothiques de l'aile orientale jusqu'à nos jours.



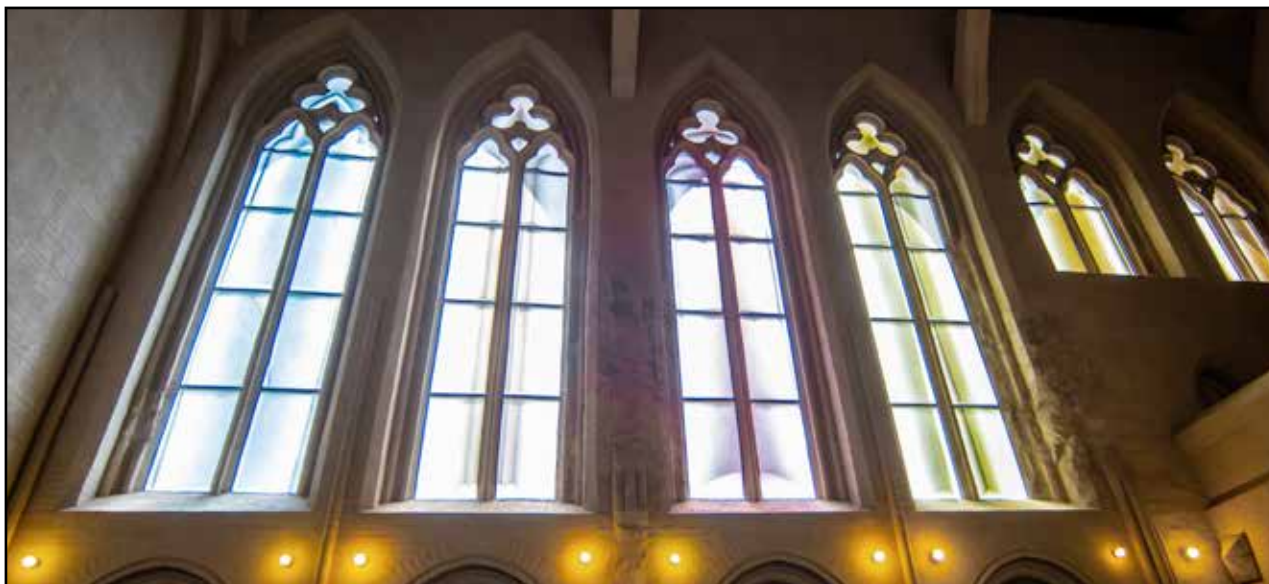
L'espace de la chapelle royale après la reconstruction pour les besoins du Wehrmacht dans les années 1939 - 1941.

VITRAGE DANS L'AILE ORIENTALE DU CHATEAU

La réparation de la plus ancienne partie du château de Spielberg, donc de l'aile orientale, s'est achevée par l'installation en 2003 de nouveaux vitrage selon le projet artistique de M. **Stanislav Libenský** et Mme. **Jaroslavá Brychtová**.

Il ne s'agit d'un vitrage classique multicolore ou les verres sont séparés par du métal mais chaque fenêtre est accordée à une nuance d'une couleur. La matière du verre à plomb fut colorée par des oxydes inhabituels jusqu'aux tons dorés pour que le résultat corresponde à l'importance du lieu

historique. Le verre fut ensuite meulé, poli et rectifié dans des formats précis. On peut voir localement une œuvre similaire uniquement dans la chapelle du St. Venceslas dans l'église St. Vít et dans la chapelle gothique à Horšovský Týn. Pour l'artiste verrier renommé Stanislav Libenský, il s'agissait de la dernière réalisation dont son inauguration il n'a pas survécu. L'achèvement de la commande pour Spielberg fut repris par sa femme Jaroslava Brychtová.



9. PETIT SALON DE LA RENAISSANCE

La salle a vu le jour lors de la reconstruction de l'aile orientale du château faite dans les années 1994-2000. Elle a acquis la dénomination „petit salon de la renaissance“ selon la fenêtre de renaissance conservée qui en outre la seule fenêtre conservée de son genre au château. Nous allons le voir de dehors. Par des éléments initiaux sont les

doublure de niche de fenêtre et les inscriptions de minerai ❶ sur la spatule ❷. Toutes les autres parties de la salle y compris le plafond en bois ❸ et les parties de fenêtres en bois et en verre ❹ sont une construction moderne dans l'esprit du style de renaissance.



TABLEAUX AU PETIT SALON DE RENAISSANCE

Mur de droite

- portraits de l'empereur Josef I. et de Charles VI.

Leur auteur est le peintre **Simone Gionima (1655 – 1731)**.

Les portraits des empereurs Josef I. et Charles VI. ont été peints par Gionima sur commande du conseil municipal de la ville de Brno et ils étaient destinés à la décoration de la salle d'assise de la mairie de Brno

Josef I.
(1678 – 1711)

était empereur uniquement six ans – dans les années 1705-1711. Durant son règne, la guerre de l'héritage espagnol était en plein cours et dont la cause fut le litige de succession au trône espagnol après le fait qu'en 1700 la branche espagnole des Habsbourg est morte. Le tableau de Josef I. fut achevé en 1709 et, au début d'avril 1711 tombait délibérément de son cadre la pomme impériale de la couronne impériale. Les habitants de Brno présentaient cet événement comme un mauvais signe car le 17 avril 1711 l'empereur est mort à Vienne suite à la maladie de variole.

Charles VI.
(1685-1740)

fut le jeune frère de Josef I. et il l'a succédé après sa mort au rang d'empereur Romain germanique. Il était également roi de Bohême, de Hongrie, margrave de Moravie, etc. **Durant le règne de Charles VI., le puits du château Spielberg fut approfondi jusqu'à la profondeur de 112 mètres**, ainsi il fut l'un des plus profonds puits dans les pays de Bohême. Après la finition du puits, fut achevée la reconstruction de Spielberg en une immense forteresse baroque (citadelle) protégée par tout un système de bastions, courtines et fortifications avancées.



Josef I.



Charles VI.

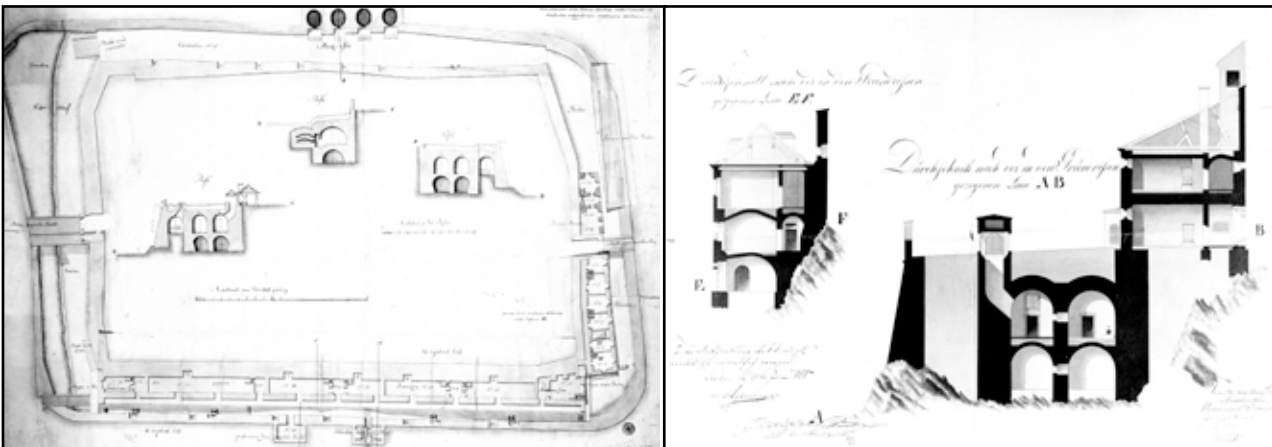
Mur de gauche

- portraits de Marie Teresa et de Josef II.

Auteur inconnu.



Entrée aux casemates du nord.



Marie Teresa (1717 - 1780)

l'unique monarque de Bohême régnante, mariée au duc François Stéphane de Lorraine, couronné l'an 1745 empereur romain germanique (grâce au fait que Marie Teresa fut désignée comme impératrice). Au début du règne de Marie Teresa, Spielberg ensemble avec Brno a vécu de nouveau après cent ans le danger de guerre réel. Les Prussiens ont occupé Olomouc et ont assiégé Brno avec Spielberg, mais heureusement, ils n'ont pas essayé une attaque directe sur la ville et la forteresse bien fortifiées et, en avril 1742 ils sont partis. Ensuite à Spielberg est venu l'archiduc Charles de Lorraine et, après sa visite, il a décidé que dans la forteresse seront bâties les **casemates** comme refuge pour la garnison et réservoir du matériel militaire. Cette décision fut approuvée aussi par Marie Teresa.

Un événement extraordinaire fut la visite de l'impératrice Marie Teresa et de l'empereur François Stéphane de Lorraine qui a eu lieu à Brno l'an 1748. La paire impériale fut logée au palais Dietrichstein au marché de Choux et elle a également participé à la magnifique procession du corps de Dieu et l'empereur avec son frère Charles de Lorraine ont été reçus aussi à Spielberg où ils ont visité sa nouvelle fortification. En 1767 Marie Teresa est tombée malade par la variole, par laquelle à cette époque les gens ordinairement mourraient, et elle a accepté même la sainteté de la dernière onction. Comme expression de joie pour son rétablissement, un grand feu d'artifices fut organisé en juillet des fortifications de Spielberg.

Josef II. (1741 - 1790)

a pris le règne indépendant dans la monarchie habsbourgeoise après la mort de sa mère Marie Teresa. Comme un réformateur connu, il s'est intervenu même dans le système de la justice et carcéral ce qui a touché énormément Spielberg qu'il a visité lui-même plusieurs fois. **Il a transféré la prison à Spielberg sous la gestion civile et, pour les besoins carcéraux, il a laissé reconstruire pour l'armée les casemates déjà inutiles.** Le 3 septembre 1784, il a visité en personne les espaces de l'étage inférieur des casemates de Spielberg et il a ordonné de construire ici des cellules en bois pour les condamnés perpètes. Ce fut tout à fait contraire à ce que raconte la légende imaginaire selon laquelle que lui-même s'est fait emprisonner et ensuite sous l'effet du vécu horrible, il a laissé éliminer la plus mauvaise prison de Spielberg.



Maria Theresa



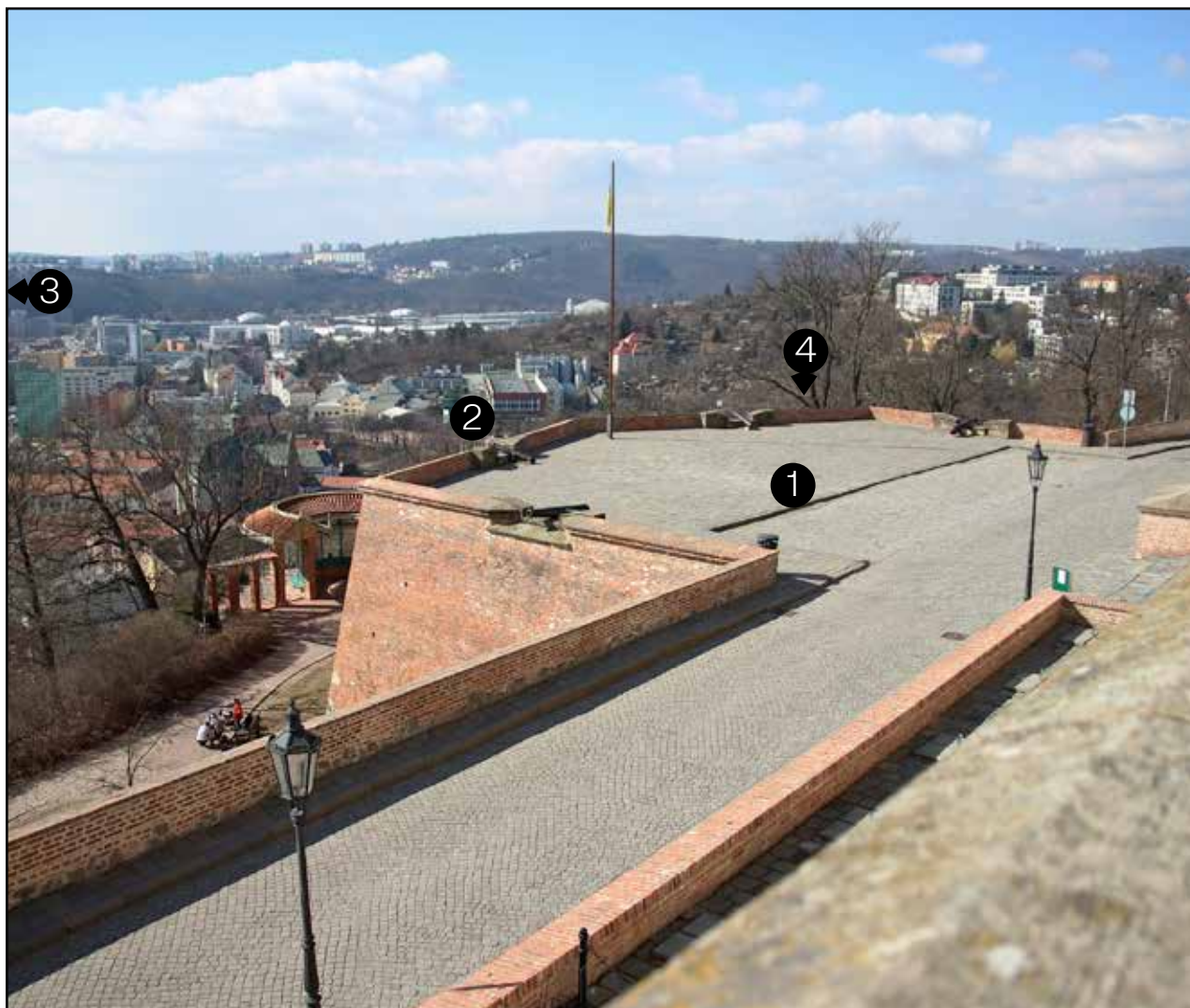
Joseph II.

10. TERRASSE DU SUD

Justement, on vient d'entrer sur la terrasse dite Terrasse du sud. Nous sommes sur le toit des bâtis des ex-casernes édifiés à la moitié du 18^{ème} siècle (environ en même temps furent édifiées les casemates). A l'ère du château du moyen âge aucune construction n'existait ici il y avait uniquement un passage étroit et un mur de fortification. Devant nous s'ouvre la vue sur le bastion du canon ❶ et en dessous du bastion la ville ancienne de Brno avec la ba-

silique de l'Assomption de la Vierge Marie ❷. A l'horizon à gauche, vous voyez l'ex AZ Tower ❸ (aujourd'hui N Tower), le plus haut immeuble en Tchéquie.

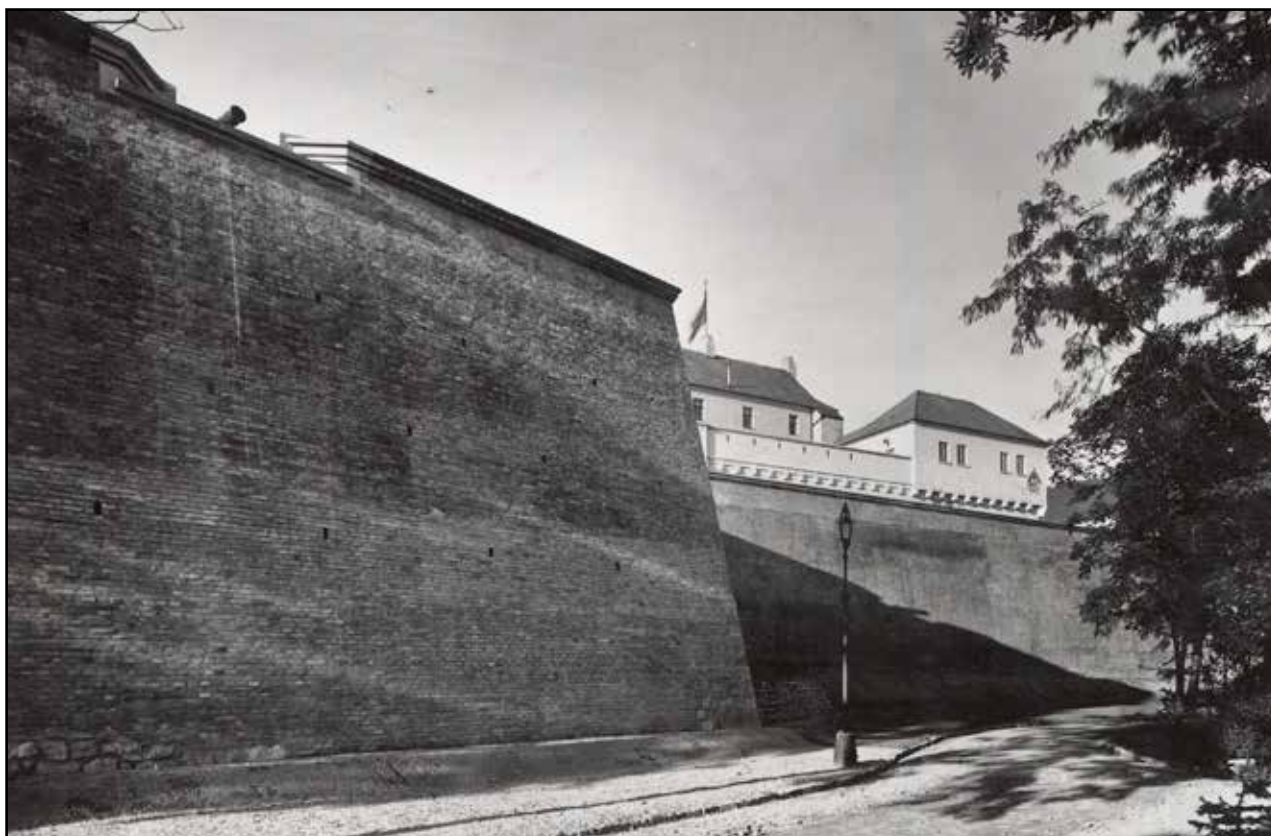
Le bastion de canon d'aujourd'hui fut édifié durant la seconde guerre mondiale lorsque le château fut aménagé comme casernes du Wehrmacht pour rappeler l'aspect de Spielberg comme une forteresse baroque. Le bastion initial du 17^{ème} siècle fut explosé en 1809 par l'armée française.



The legend of the so-called Devil's Bastion from the Thirty Years' War also refers to that bastion

„Malgré que le général Torstenson comptait avec le fait qu'il occupera Brno en trois jours, la réalité fut totalement autre. Après trois mois de batailles, les habitants de Brno résistaient. Dans la dernière phase du siège, il était tellement désespéré et furieux qu'il a rugit : „Que le diable emporte cette ville de Brno!“. A ce moment le diable apparut et disait : „A votre plaisir mon général, ravi de vous aider! Mais donnant-donnant! Par vote propre sang vous me confirmez qu'après votre victoire, les âmes de ces défenseurs damnés seront les miennes. “ Torstenson n'a pas un instant hésité et il s'est piqué au doigt et a signé au diable. Le diable ricanait seulement et s'est assis à califourchon sur la boule de canon la plus proche. Il a ordonné : „Tirez-moi sur Spielberg!“. Dans son plan, il voulait par le biais de ses cornes de chèvre et ses capacités infernales détruire les fortifications puissantes et aider ainsi les Suédois d'entrer dans la forteresse. Il n'a pas pris en compte que les habitants de Brno croyants ont laissé baptiser les fortifications de Spielberg. A ce moment en s'approchant à grande vitesse sur la boule de canon vers la forteresse, tout à coup, une paroi impénétrable s'est formée au dessus de toute la forteresse. Le diable a commencé de crier et a essayé de toutes ses forces de sauter de la boule de canon mais la vitesse était telle qu'il n'a pas réussi et s'est écrasé sur la forteresse. Et ainsi, il est resté collé dans la muraille éternellement et il s'est transformé en pierre...”

Cette légende rappelle même aujourd'hui la tête du „Diable“
④ emmurée sur la face gauche du bastion sous la couronne de la forteresse. Maintenant, nous visitons le nid dit Nid d'hirondelles.



11. TERRASSE ORIENTALE

Nous sommes sur la terrasse orientale sur le toit de l'aile orientale extérieure construite dans la moitié du 18^{ème} siècle. A cette époque fut installé l'appartement du commandant de la forteresse. A l'époque du château du moyen âge aucun bâtiment n'était ici, il y avait uniquement un passage étroit et un mur de fortification.

Derrière nous est découverte la doublure de la fenêtre de la renaissance qui finit dans le petit salon dit Petit salon de renaissance que nous avons vu durant la visite.

En dessous de nous se trouve le fossé dit fossé avant (oriental) ❶ et sur les côtés se trouvent les casemates.

L'immeuble ❷ devant nous sert aujourd'hui

aux besoins administratives. Il y a ici les bureaux et la direction du Musée de la ville de Brno qui siègent à Spielberg depuis 1960. Les bureaux furent construits dans les années 1847 - 1849 (donc à l'époque où purgeait sa peine à Spielberg le brigand Václav Babinský) pour l'administration de la prison locale.

Durant la première république tchécoslovaque (1918 - 1938) quand le château servait de casernes de l'armée tchécoslovaque, ici furent installés probablement le procureur militaire, le tribunal divisionnaire et de brigade. Durant la seconde guerre mondiale, l'immeuble fut réparé pour les besoins de l'armée allemande - il y avait ici la cuisine et le réfectoire des soldats.



A l'endroit du portail ③, qui est à gauche de l'immeuble administratif (construit aussi durant la seconde guerre mondiale), il y avait la chapelle dite chapelle de Waldorf, construite dans les années 1740 – 1750 par le préfet/gouverneur départemental, le célibataire Franz Augustin de Walldorf. A gauche du portail, il y a les immeubles ④, que la garde du château utilisait. Initialement le poste de garde, construit l'an 1820 selon le projet du directeur de génie civil Jan Konrad Gernrath, fut reconstruit dans les années 1847 - 1850 (lors de son élargissement jusqu'à la fin de la forteresse).



Chapelle de Waldorf

12. NID D'HIRONDELLES

La construction de cet immeuble rentre dans la période où Spielberg fut reconstruit pour les besoins de casernes de l'armée allemande. En août 1939, les travailleurs du bureau de génie civil militaire de Brno auprès de la Gestion militaire en Bohême et en Moravie le devoir d'élaborer des plans et diriger les travaux de génie civil. Le directeur du bureau l'architecte et conseiller du gouvernement en génie civil M. Neubert avait à sa disposition les architectes Holoch et Erwin Franz Alexandre Komma. Vu qu'il s'agissait d'un immeuble historique, fut invité aussi le dirigeant de l'institut des monuments et directeur de l'institut de l'histoire du bâtiment et de l'art à l'école technique allemande le professeur dr. Karl Friedrich Kühn.

Le nid dit Nid d'hirondelles (en allemand Schwalbennest) fut construit entre les années 1940 - 1941 sur le coin sud est du château et devait servir comme salle commune pour les officiers du Wehrmacht. A ceci correspondent la conception artistique et l'équipement de la salle.

Dans la première salle, nous remarquons les poêles en faïence **1** avec motifs des villes moraves. Ils furent fabriqués par la société existante à nos jours Angermayer en Autriche dans la ville de Eberschwang. Derrière la porte à droite, il y a les escaliers en colimaçon en granite (de la période de la seconde guerre mondiale aussi) menant au rez-de-chaussée où se trouvait le réfectoire des sous officiers.





*HERBERT ORTH (?). Spielberg Nid d'hirondelles.
Poêles en faïence de la société ANGERMAYER avec la
statuette de Evžen Savojský. Autour de l'an 1941.*

Dans la deuxième salle à plafond en bois brillant avec passages expressifs et initialement des parquets en carreaux assemblés, menant aux poêles en faïence ② avec décor dessiné du même fabricant comme dans la précédente salle. Sur leur rebord supérieur, il y avait la statuette majolique du prince Evžen Savojský ③ (pour cette raison la salle est appelée des fois Le petit salon du prince Evžen, en allemand Prinz - Eugen - Raum) qui n'a pas été conservée. Après la seconde guerre mondiale, le Nid d'hirondelles est devenu une partie du bar à vins et u restaurant qui se trouve en dessous de nous et, pour les besoins de l'entreprise nationale Brno, dans les années 60 du 20ème siècle l'architecte Kamil Fuchs l'a adapté.





Muzeum
města Brna

Facebook → @Muzeum.mesta.Brna @Spilberkzije
Instagram → @hrad.spilberk

#hradspilberk #vilatugendhat
#meninskabrana #arnoldovavila

spilberk.cz ↗