

Doprovodné materiály
k prohlídkovému okruhu



Rozhledna a Královská kaple



Muzeum města Brna

hrad Špilberk

Milí návštěvníci,

vítejte v Národní kulturní památce hradu a pevnosti Špilberk, sídle Muzea města Brna.

Špilberk se více než sedm století vypíná nad městem Brnem, jako jeho neodmyslitelná dominanta. Za své existence se stal symbolem panovnické moci i lidského utrpení, byl mnohokrát přestavován a měnil svou funkci.

Právě stojíte v tzv. východním křídle, které souvisí s nejstaršími dějinami hradu. Tehdy tvořilo obrannou a reprezentativní část středověkého Špilberku.

Zub času se za dlouhá staletí na hradě významně podepsal, proto bylo v 80. letech 20. století rozhodnuto o jeho generální rekonstrukci, která vyvrcholila na sklonku 90. let minulého století obnovou a dostavbou nejstarší části, tedy východního křídla.

V současnosti se prostory využívají k výstavním účelům Muzea města Brna a také ke svatbám a pronájmům.




Prostor hranolové věže po přestavbě pro účely wehrmachtu z let 1939–1941.


Hranolová věž

Hranolová věž byla důležitou součástí obranného systému původního středověkého hradu Špilberk. Obdélná stavba o rozměrech 13×14 metrů chránila východní vjezdovou bránu do hradu a zároveň díky svým silným zdem mohla sloužit jako poslední útočiště obránců hradu. Původně bylo do stavby věže vloženo několik pater a prostor prakticky bez oken mohl působit značně ponuře. Bezpečnost obyvatel Špilberku si ovšem takovéto řešení vyžadovala.

Při barokní přestavbě pevnosti se hledalo pro temné místnosti s extrémně silnými zdmi praktické využití. Nakonec padlo rozhodnutí vybudovat z nich věžeňské cely určené pro výkon trestů vojáků špilberských kasáren. Ke stejnému účelu tyto prostory sloužily i v letech 1939-1940, kdy moc nad Špilberkem převzal wehrmacht a příslušníci gestapa. Cely v bývalé hranolové věži sloužily jako samotyky pro zadržené osoby, které bylo potřeba izolovat od ostatních vězňů.

Při přestavbě východního křídla hradu v letech 1999-2000 bylo rozhodnuto částečně rehabilitovat původní funkci obranné věže. Odstraněny byly barokní podlahy jednotlivých pater se snahou zvýraznit monumentální otevřený prostor stavby. Pro zpevnění neúplného středověkého obvodového zdiva byl použit zajímavý moderní prvek, a to dostavba cihlových pasů ve tvaru parabolického oblouku  ikonicky odkazujícího na konstrukci pavilonu A brněnského výstaviště. Interiér hranolové věž dnes působí dojmem dobře chráněné „klenotnice“

a je proto využíván pro muzejní prezentace významných sbírkových předmětů. Velmi originální využití našla věžice jako sportovní kolbiště, kdy se zde ve spolupráci se Sokolem Brno I. konaly oficiální závody ve šplhu na osmimetrovém laně. Tato dnes již takřka zapomenutá disciplína přinesla Československu v minulosti první olympijskou medaili, kterou v roce 1924 přivezl z Paříže brněnský gymnasta Bedřich Šupčík.

Na podlaze je mapa českého království a dalších území ovládaných v době Přemysla Otakara II.  V čele jsou osobní znaky panovníka. Jednotlivé země jsou označeny zemskými znaky: Kraňsko, Korutany, Štýrsko, Rakousy, Morava a Čechy. Tři jsou prázdné. Chebsko, Vindická Marka a město Pordenone. To proto, že podle heraldiků nejsou z doby Přemysla Otakara II. známy z těchto oblastí barevné erby. Mapa je orientována k jihu, tedy k Římu, jak bylo v té době zvykem. Orientace map „sever nahoru“ se totiž v Evropě objevuje až s rozšířením kompasu ve 14. století.

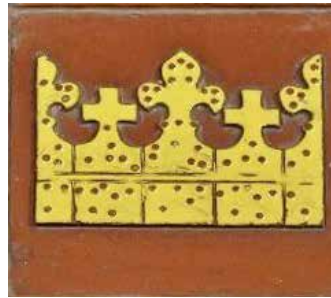


Moravská orlice – zemský moravský znak

Na zdi v hranolové věži je vystaven jeden ze zajímavých sbírkových předmětů muzea. Jedná se moravskou orlicí z 1. poloviny 18. století. Vyřezaná je z lipového dřeva a má zajímavé konstrukční řešení, kdy sestavením dřevěných dílců byl získán potřebný objem pro trup orlice. Křídla jsou připojena v kořeni ramen systémem klínů a šroubů.

Podle způsobu užití barev, lze usuzovat, že pochází z vnitřních prostor některé z významných brněnských budov.

Artefakt zrestauroval v roce 2008 konzervátor Muzea města Brna Jindřich Jurča.



Umělecké ztvárnění symbolů doby vlády Přemysla Otakara II. inspirované tzv. erbovními klenoty panovníka.



Kraňsko



Korutany



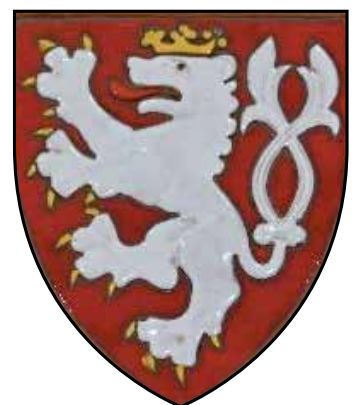
Štýrsko



Rakousy



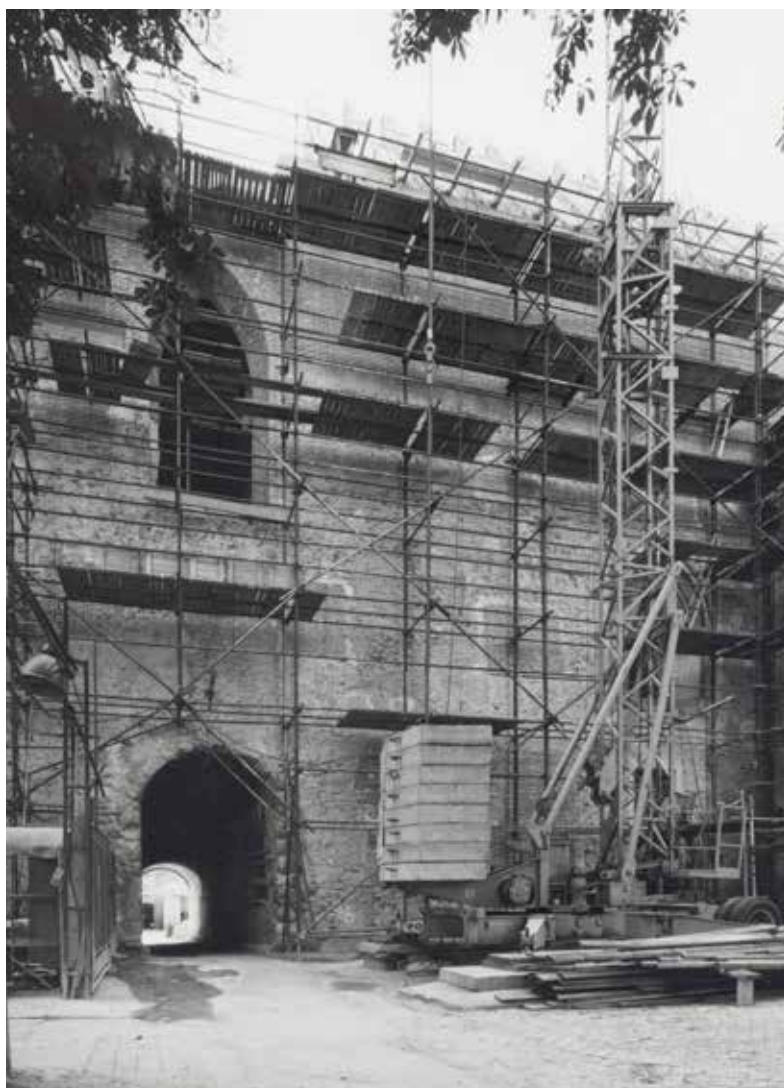
Morava



Čechy



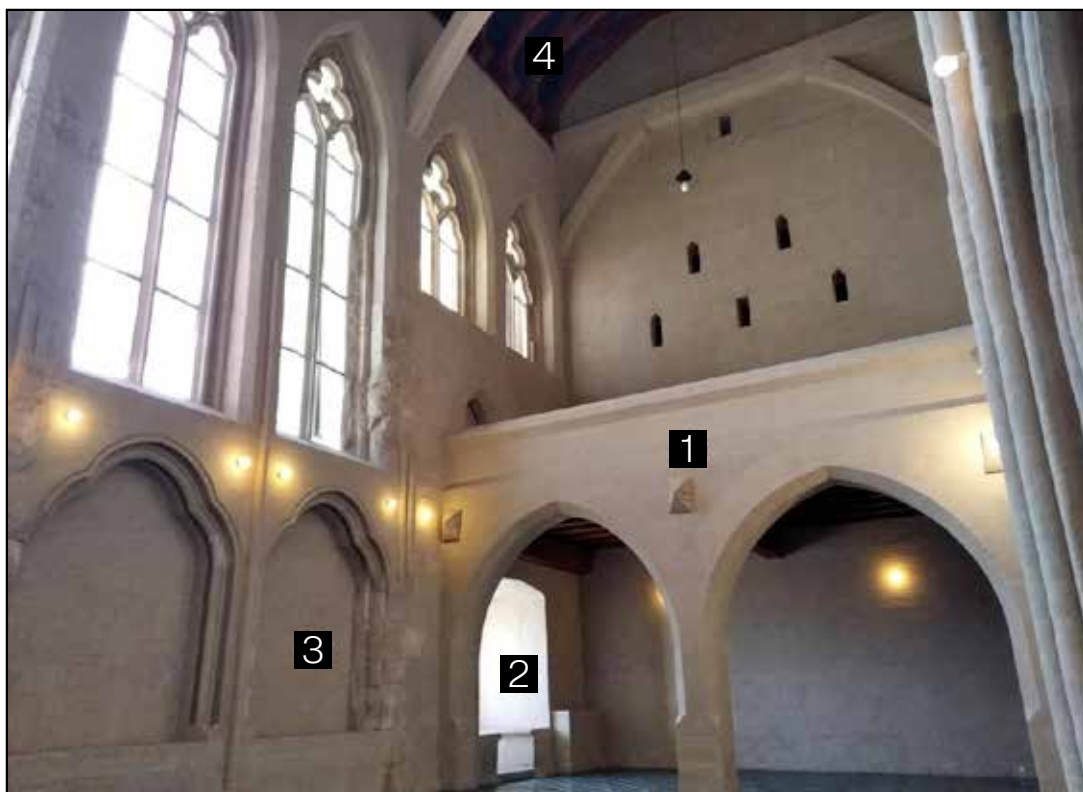
V pravém rohu místnosti je ve zdi druhotně umístěný gotický svorník **1**, který byl nalezený během rekonstrukce východního křídla.



Pohled na východní křídlo hradu z malého nádvoří během rekonstrukce. Fotografie z 2. poloviny 90. let 20. století.

Prostor nad průjezdem

Původní funkci nadstavby nad východní bránou do hradu se nepodařilo zjistit ani z písemných pramenů, ani při stavebně-historickém průzkumu. Je však velmi pravděpodobné, že prostor byl rozdělen na několik pater. Nicméně jedna z hypotéz uvažuje o využití sálu, tak jak je dnes otevřen bez horizontálního členění. Jde o teorii, že v jedné ze stavebních fází středověkého hradu zde byla umístěná hradní kaple. Tomu by odpovídala podélná orientace místnosti, kdy poloha případného oltáře směřuje k východu, což je jedna z podmínek stavby křesťanského svatostánku. Nicméně v prostředí středověkých hradů stojících často na exponovaných polohách neměli mnohdy jejich stavitelé možnost kapli správně orientovat. Proto bylo církvi povoleno odchýlit se od předepsaného schématu. Domněnku o sakrálním místě bezprostředně navazujícím na hranolovou věž tak nemůžeme potvrdit ani vyvrátit.



Prostor královské kaple po přestavbě pro účely wehrmachtu z let 1939 – 1941.

Královská kaple

Tzv. „královská kaple“ je klíčovým prostorem východního křídla. Původně byla zaklenuta dvěma nestejně velkými poli křížové klenby a osvětlena vysokými okny s charakteristickým lomeným obloukem. Z malého nádvoří je vidět mimořádně honosně zdobený vstupní portál do místnosti, který byl přístupný z nádvoří po dřevěné pavlači naznačené v obvodu zdiva. Celý prostor má dnes v zásadě dvě funkční interpretace. Buď se jednalo o hlavní jednací sál, kde příslušný panovník nebo jeho zástupce uděloval audience, anebo to byla skutečně hlavní kaple hradu zasvěcená sv. Janu Křtiteli.

Při rekonstrukci hradu v letech 1997-2000 bylo rozhodnuto obnažit zachovalé relikt středověkého zdiva a dostavět chybějící stavební prvky do podoby zmiňované kaple. Do jižní části místnosti byl vestavěn kůr **1**, který kryje raně gotické okno se sedátkem v síle zdiva **2**. Zrekonstruovány byly též arkády se sedíli **3** na delších stěnách místnosti. Klenba dostavěna nebyla, prostor se tak vertikálně otevírá do trémového krovu **4** a umocňuje dojem nejmonumentálnějšího prostoru na hradě Špilberku.

Ačkoliv neznáme přesnou původní podobu ani funkci sálu, je nepochybně pravděpodobné, že tato prostora patřila k luxusní části středověkého hradu sloužící k reprezentaci jeho majitelů. Nepochybně zde trávil čas čeští králové a moravská markrabata jako Jan Jindřich, jeho syn Jošt, Přemysl Otakar II. či Karel IV. s jeho první manželkou Blankou z Valois, kterou do Brna vyštvala nepřívětivá tchýně.

Nepochybně zde trávil čas čeští králové jako Přemysl Otakar II. popřípadě Karel IV. a jeho první manželka Blanka z Valois, kterou do Brna vyštvala nepřívětivá tchýně nebo markrabě Jošt. Jestli se v této části Špilberku modlili nebo přijímali návštěvy dnes nelze rozhodnout, nicméně královský lesk vyzařuje z dochovaných pozůstatků gotické architektury východního křídla dodnes.



Vitráže ve východním křídle hradu

Opravu nejstarší části hradu Špilberk, tedy východního křídla, završila v roce 2003 instalace nových vitráží podle výtvarného návrhu *Stanislava Libenského* a *Jaroslavy Brychtové*.

Nešlo o klasickou mnohabarevnou vitráž, kdy jsou jednotlivá skla oddělena kovem, ale každé okno je laděno do odstínu jedné barvy. Hmota olovnatého skla byla obarvena neobvyklými kysličníky až zlatistých tónů, aby výsledek odpovídal důležitosti historického místa. Sklo bylo následně broušeno, leštěno a upraveno do přesných formátů. Obdobné dílo lze v tuzemsku spatřit jen ve Svatováclavské kapli chrámu sv. Víta a v gotické kapli v Horšovském Týně. Pro věhlasného

sklářského výtvarníka Stanislava Libenského šlo o poslední realizaci, jejíž odhalení se bohužel nedežilo. Dokončení zakázky pro Špilberk tak převzala jeho žena manželka Jaroslava Brychtová.



Muzeum
města Brna

Facebook → @Muzeum.mesta.Brna @Spilberkzije
Instagram → @hrad.spilberk

#hradspilberk #vilatugendhat
#meninskabrana #arnoldovavila

spilberk.cz ↗