

Doprovodné materiály
k prohlídkovému okruhu



Vodojemy na Špilberku



Muzeum města Brna

hrad Špilberk

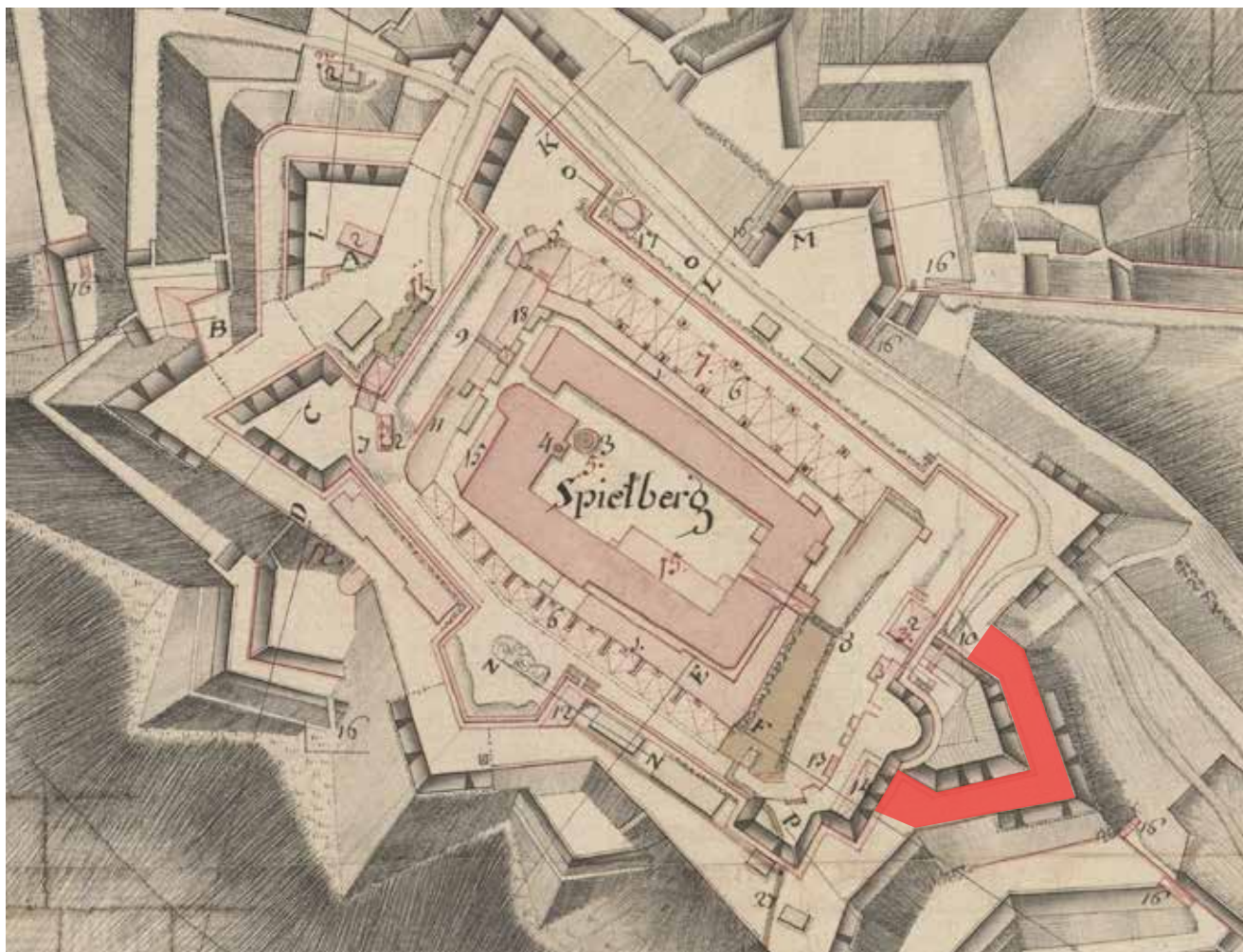
Milí návštěvníci,

Vítejte v národní kulturní památce, hradu a pevnosti Špilberk, sídle Muzea města Brna.

Hrad tvoří neodmyslitelnou dominantu města po více než sedm set let. Byl založen českým králem Přemyslem Otakarem II. a v této době měl primárně funkci vojenskou a reprezentativní. V druhé polovině 14. a na začátku 15. století se stal sídelním hradem moravských markrabat z rodu Lucemburků. Klíčovou roli Špilberk sehrál v době třicetileté války, především roku 1645 při neúspěšném obléhání města Brna švédskými vojsky. Po skončení války byly do přestavby pevnosti investovány velké finanční prostředky a v polovině 18. století se stal Špilberk spolu s městem největší pevnostní soustavou na Moravě. V rámci této přestavby vznikala i nová okružní třída, jehož součástí byl i tzv. východní bastion, který za chvíli navštívíme.

Svoji funkci pevnostního prvku plnil až do 19. století, kdy do jeho prostoru byly postupně zabudovány dvě nádrže vodojemů.

Hospodářský rozvoj Brna od počátku 19. století byl svázán se strmým nárůstem počtu obyvatel. V roce 1852 přestalo být Brno uzavřeným městem a opevněné historické jádro se spojilo s předměstími. Znamenalo to zrušení rozlehlého dvojitého věnce bastionového opevnění z barokní doby. Uvolnění pevnostních pozemků otevřelo cestu nové urbanizaci. Podobně jako ve Vídni a v dalších evropských městech vznikla kolem historického jádra města nová okružní třída. Na přání veřejnosti a z iniciativy tehdejšího starosty Christiana d'Elverta se součástí nové třídy staly také plochy veřejné zeleně. Výsadbě na předpolí opevnění předcházela proměna po staletí holého špilberského kopce s pevností na vrcholu na veřejný park, který projektoval a od roku 1861 realizoval zahradník Antonín Šebánek.



Plán špilberské pevnosti z poloviny 18. století se zvýrazněným východním bastionem



Bastion

Bastion je pětiúhelníková pevnostní stavba, jejíž dvě strany svírají špičku vysunutou do hradebního příkopu. Bastiony propojené kurtinami jsou základem bastionového systému opevňování, jehož koncepce vznikla na přelomu 15. a 16. století na Apeninském poloostrově.

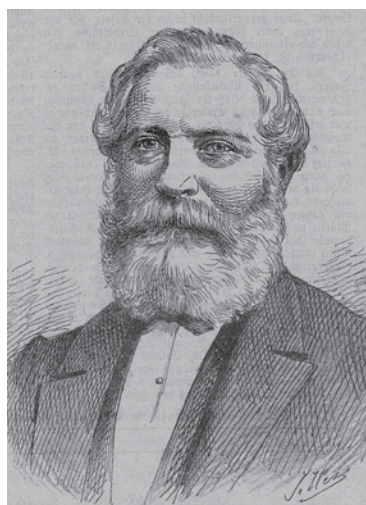


Stavba vodojemů na Žlutém kopci, v pozadí Špilberk (před r. 1900)

Vodojemy na Špilberku

Vedle výzev urbanistických bylo pro město při koncentraci obyvatel a opakujících se epidemiích neméně naléhavé zajištění nezávadné pitné vody. V 60. letech 19. století byla vypsána veřejná soutěž na výstavbu nového městského vodovodu v režii soukromé společnosti. S nejpropracovanější nabídkou uspěl anglický podnikatel ve vodárenství, plynárenství a stavbě železnic Thomas Docwra. Nabídl postavit a provozovat vodovod za koncesi na dobu devadesáti let, přičemž město mohlo podnik odkoupit za stanovených podmínek po třiceti nebo padesáti letech. Základem nového vodovodu měla být úprava surové říční vody v Pisárkách pod jezem u osady Kamenný mlýn na řece Svatce, vybavená ověřenou anglickou technologií filtrace. Voda se pak měla distribuovat novou vodovodní sítí do města, které se rozdělilo do dvou výškových pásem s vyrovnávacími vodojemy. Pro nižší první pásmo byl určen vodojem na

Žlutém kopci, pro vyšší druhé pásmo vodojem na Špilberku. Zastupitelstvo pověřilo 30. března 1869 městskou radu, aby uzavřela s Thomasem Docwrou smlouvu. Zakládací listina vodárenské společnosti se sídlem na Jezuitské ulici pak byla sepsána 16. června 1869. Podnikatele Docwru zastupoval inženýr John Glynn, který údajně společně s pozdějším ředitelem pisárcké vodárny Gustavem Heinkem vedl celou stavbu. Na Špilberku měl být vybudován vodojem s kapacitou 20 000 věder (tj. přibližně 1 132 000 litrů). Umístění vodojemu nebylo vybráno nahodile. Po zvážení různých stavebnětechnických možností byl zvolen východní bastion barokního opevnění. Vodojem měl být jen mělce zapuštěn do rostlého terénu, a především zasazen do tělesa bastionu. V té době už nebyl Špilberk proslulým vězením, ale kasárnami. V horní části bastionu se nacházela důstojnická zahrada se zahradním pavilonem a kuželnou.



Thomas Docwra



Smlouva mezi T. Docwrou a městem Brnem (1869)



Důstojnická zahrada (před r. 1887)



Stavba čerpací stanice (1870 - 71)

Čerpací stanice (1870 - 1871)

Stavěla se zároveň se starším vodojemem a původně se skládala z kotelny se dvěma kotly, strojovny, uhelny a domku strojníka.

V 90. letech 19. století se modernizovalo zařízení čerpací stanice. Původní anglická parní čerpadla Worthington byla vyměněna. V roce 1924 pak parní čerpadla nahradily elektromotory a kotelna se zrušila.



Stavba staršího vodojemu (1870 - 71)

Starší vodojem (1870 - 1871)

S výstavbou vodojemu byla spojena výstavba čerpací stanice u promenádní cesty v novém parku na úbočí kopce nad Pellicovou ulicí (nyní objekt Špilberk 217/2). Voda do vodojemu měla být čerpána pomocí parního stroje z hlavního potrubí na Pekařské ulici a pak se sváděla zpět do vodovodního řádu na Husovu ulici. Čerpací stanice měla sestávat z kotelny se dvěma kotly, strojovny, uhelny a domku strojníka. Thomas Docwra vyzval 6. července 1869 vedení města, aby projednalo s c. k. ministerstvem války ve Vídni a s c. k. vojenským stavebním ředitelstvím v Brně přenechání pozemků a nový přístup do důstojnické zahrady, protože cesta vedla přes plánovaný vodojem. Vojsko přijalo žádost bez námitek s tím, že město bude platit vojenské správě 10 zlatých rakouské měny ročně za pronájem pozemků a špilberská posádka obdrží 100 věder (tj. přibližně 5 660 litrů) pitné vody denně zdarma. V tomto duchu pak město 8. června 1870 sepsalo smlouvu s vojenským stavebním ředitelstvím. Přesně rok po zahájení jednání se Thomas Docwra 6. července 1870 zavázal hradit za město určený poplatek. Není však jasné, jak byl stanovený příděl vody posádce předáván. Na plánu Špilberku z roku 1873 je proti mostu přes východní příkop vyznačena u úřednické budovy malá nádrž, která je spojena s vodojemem. Přívod dle plánu vedl přes horní část bastionu se zahradou a dále procházel půlválcovou pozdně gotickou baštou, přičemž bylo nutné překonat značný výškový rozdíl mezi vodojemem



Klenutý dvoulodní objekt obdélného půdorysu o vnitřních rozměrech 30,7 x 8 m a světlé výšce ve vrcholu kleneb 5,8 m. Vyzděný z cihel. Dno vodojemu se nachází na kótě 274,82 m nad mořem. Jeho stěny jsou opatřeny pálenou cementovou omítkou s asfaltovým nátěrem.

Objem při výšce vody 4,82 m činil 928 m³.



a úřednickou budovou. Stanovený příděl se asi přečerpával pravidelně každý den ruční pumpou z obslužného domku vodojemu. Hlavním zdrojem vody pro celou pevnost zůstala nadále přibližně 114 m hluboká hradní studna a přilehlá cisterna na velkém nádvoří. Podle osobního svědectví Christiana d'Elverta asi z roku 1859 však nijak vydatným zdrojem nebyla.

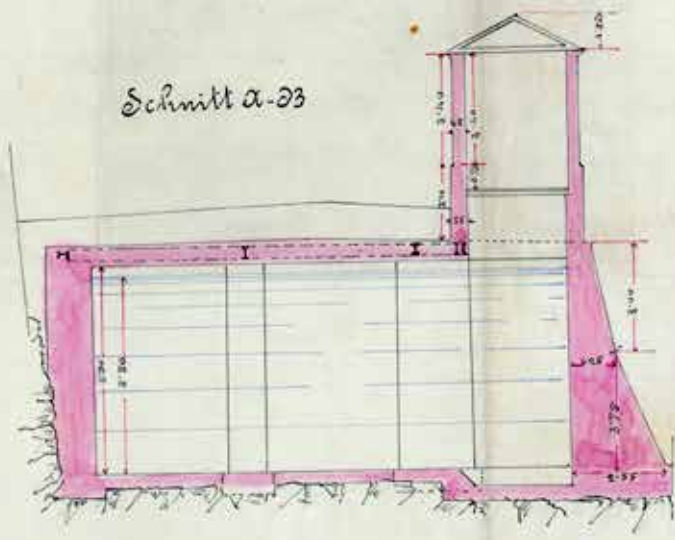
Dne 18. prosince 1869 se sešla komise k vyměření staveniště přečerpávací stanice s majiteli soukromých zahrad pod promenádní cestou. Jednání k vyvlastnění pozemků proběhlo 31. prosince 1869 v Kamenném mlýně. Stavební plán stanice i staršího vodojemu vypracoval inženýr John Glynn a obecní rada jej schválila 25. února 1870. Technologický projekt byl dokončen 13. července a stavební povolení bylo vydáno 25. července 1870. Stavělo se pak v letech 1870–1871.

Spielberg Reservoir II.

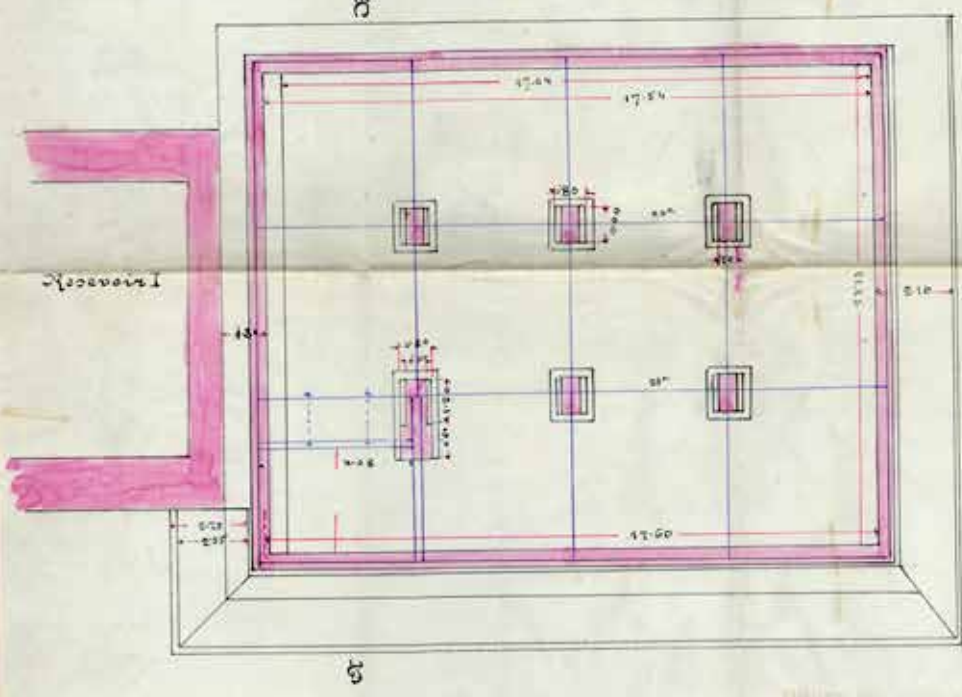
1:100

a/

Schnitt a-b



Grundriß



Handwritten signature

Plány novějšího vodojemu (1900)

Novější vodojem (1900)

V roce 1900 byl do bastionu vestavěn novější vodojem. Dokumentace ke stavbě se nedochovala, ale je však nanejvýš pravděpodobné, že kvůli větší šířce nového vodojemu musela být přezděna a napřímena zeď bastionu u východní brány. Oba vodojemy byly zprvu napojeny na samostatné větve potrubí z přečerpávací stanice. V roce 1914 se ke staršímu vodojemu připojila regulační komora, kam ústil ústřední přívod pro obě nádrže.



Jeho vnitřní rozměry jsou 17,5 x 13,1 m a světlá výška 5,9 m, při výšce vody 5,5 m byla kapacita 1 234 m³. Vodojem je železobetonový a stavbu provedla firma Pyttel & Brausewetter.



REGULAČNÍ KOMORA (1914)

Sloužila k regulování objemu vody. V nádrži se nachází buben, který se pohyboval po železných tyčích. Když se zvedala hladina vody, tlačila buben nahoru. V maximálním bodě se pak zastavil přítok další vody.

→ **ZAJÍMAVOST:** Princip fungování je podobný jako u nádržky na vodu u WC.





Starší vodojem před rekonstrukcí

Lapidárium Muzea města Brna a expozice Chrám kamene

V roce 1960 byl hrad Špilberk předán do správy Muzea města Brna. O dva roky později byl prohlášený národní kulturní památkou. Tehdy už byly na Špilberk přesunuty veškeré muzejní sbírky s výjimkou lapidária, které zůstalo v křížové chodbě Nové radnice a v přilehlých prostorách bývalého dominikánského kláštera. Expozice Zoroslavy Drobné a architekta Josefa Poláška z roku 1937 se stěhovala postupně od roku 1965 a definitivně zanikla až roku 1988. I když už od roku 1984 probíhala celková památková obnova Špilberku, zůstaly sbírky lapidária po desetiletí uloženy jen provizorně ve skladištích.

Po změně politických poměrů v roce 1989 se hned na počátku devadesátých let zrodila idea využít vodojemy jako lapidárium. Projekt zpracoval v letech 1994–1995 architekt František Kopřivík. Práce na projektu probíhaly od poloviny roku 1994. Stavba byla sice povolena, ale nakonec se neuskutečnila.

K realizaci expozice lapidária s názvem CHRÁM KAMENE ve vodojemech došlo až v letech 2017–2019.



Z latinského slova lapis – kámen, představuje lapidárium sbírku kamenných artefaktů z nejrůznějších dob. Vedle kamenosochařských děl ze zaniklých měšťanských domů jsou zde vystaveny i středověké a raně novověké náhrobníky z brněnských kostelů, socha a architektonické články.

Původní městské lapidárium vzniklo a bylo instalováno roku 1908 v křížové chodbě středověkého dominikánského kláštera na Dominikánském náměstí v areálu dnešní Nové radnice. Téhož roku se dostal do sbírek objemný soubor architektonických článků ze zbořené gotické kaple Panny Marie a sv. Václava (tzv. Královské kaple).

Roku 1937 byla instalována v pořadí druhá expozice lapidária, jejíž autorkou byla doktorka Zoroslava Drobná. Na architektonickém řešení se podílel významný architekt Josef Polášek.



Původní instalace městského lapidária v křížové chodbě (1908)

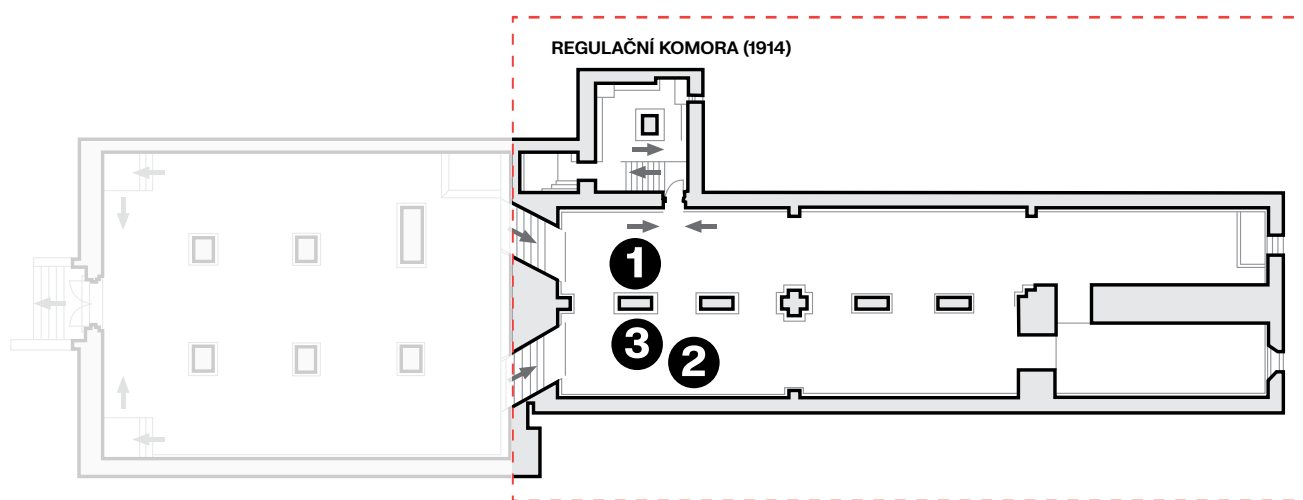




Pohled do staršího vodojemu. Vlevo socha Sedícího Turka **3**, vpravo svorník klenby z tzv. Královské kaple **2**

NOVĚJŠÍ VODOJEM
(1900)

STARŠÍ VODOJEM
(1870 –1871)



VYBRANÉ EXPONÁTY

- 1** konzola s mužskou tváří
- 3** Sedící Turek (18. století)

- 2** Svorník z tzv. Královské kaple

Vybrané exponáty - Starší vodojem

Anton Pilgram, konzola s mužskou tváří, 1508

Rozměry: 44 x 46 x 47 cm

Materiál: krinoidový vápenec

Lokalita: zbořená Židovská brána
v Masarykově ulici



1

ANTON PILGRAM (ASI 1460 - 1516)

Narodil se pravděpodobně v Brně. Vyučil se patrně ve Vídni a praxí prošel v Německu, pracoval např. v Heilbronnu, Rottweilu, Ohringenu. Kolem roku 1500 se vrátil do Brna, kde se stal vedoucím kamenické huti při kostele sv. Jakuba. R. 1508 vytvořil uměleckou výzdobu Židovské brány a okolo roku 1511 portál Staré radnice. Roku 1511 převzal vedení huti u sv. Štěpána ve Vídni. V roli stavitele Svatoštěpánského dómu ve Vídni vytvořil podnož varhanní emporý s autoportrétem (1513), kazatelnu s bustami čtyř církevních Otců a epitaf Jana Keckmanna. Okolo roku 1516 zemřel ve Vídni.



Židovská brána (1820)

Svorník klenby, počátek 14. století (do 1322)

Rozměry: průměr 52 cm, výška 34 cm

Materiál: krinoidový vápenec, zbytky polychromie

Lokalita: zbořená kaple P. Marie a sv. Václava na Dominikánském náměstí



2

KAPLE PANNY MARIE A SVATÉHO VÁCLAVA, TZV. KRÁLOVSKÁ KAPLE

Kaple byla založena českým králem Václavem II. r. 1297. Roku 1323 byla královnou Eliškou Rejčskou věnována řádu cisterciáků. Ty kapli vlastnily až do roku 1782, kdy císař Josef II. jejich řád zrušil. Později kaple připadla armádě, která zde zřídila sklad. Roku 1904 získalo kapli město Brno, které se rozhodlo v rámci asanace historického jádra kapli odstranit. K demolici došlo o čtyři roky později. Proti zboření ale silně protestovala kulturní elita. Díky protestům proti zboření kaple byla stavba jako jedna z mála v Brně asanovaných staveb podrobně zdokumentována a zaměřena. Zachované kamenné prvky z interiéru převzalo Muzeum města Brna, které některé její části roku 1908 instalovalo v expozici lapidária.



Tzv. Královská kaple (1904)

Sedící Turek (Alexandros Ypsilantis starší, kníže valašský a moldavský), konec 18. století

Rozměry: výška 103 cm

Materiál: mušlový vápenec

Lokalita: zbořený dům Křídlovická 4



Tzv. Ypsilantiho dům (1906)

3

ALEXANDROS YPSILANTIS (1725 - 1807)

Narodil se v Cařihradu, ve čtvrti obývané převážně Řeky.

U sultánova dvora našel zpočátku uplatnění Ypsilanti jako tlumočnick, v roce 1774 jej sultán poslal vládnout do balkánské provincie Valašska a v roce 1787 do Moldavska. V témže roce zahájila spojená vojska ruského cara a rakouského císaře vojenské tažení s cílem co nejvíce vytlačit Turky z jihovýchodu Evropy.

Při jednom z útoků v Moldavsku se dala na ústup jak turecká armáda pod vedením Ibrahima paši, tak oddíly moldavského vládce, Alexandra Ypsilantiho. Ten byl na útěku zajat rakouskými husary a roku 1788 byl přivezen do Brna. Zde neustále zdůrazňoval, že není Turek, ale naopak příslušník národa, který chce Balkán osvobodit. Nejdříve byl umístěn v domě na Starém Brně, později převezen krátce na Špilberk. Po provedených výsleších a konzultacích s vídeňským dvorem byla shledána jeho „nevinna“ a Ypsilanti směl přebývat v domě na tehdejší Velkém náměstí (dnešní Náměstí svobody). Po změně politické situace byl v roce 1791 vydán Ypsilanti do Turecka. Jeho další život však provázela nedůvěra sultána.

V roce 1796 byl sice poslán do Valašska, ale za krátkou dobu se vrátil zpět do Cařihradu. V roce 1806 vypuklo v bělehradském pašalíku povstání Srbů, na Ypsilantiho bylo v Cařihradu pohlíženo jako na duchovního vůdce povstalců, a proto byl popraven.



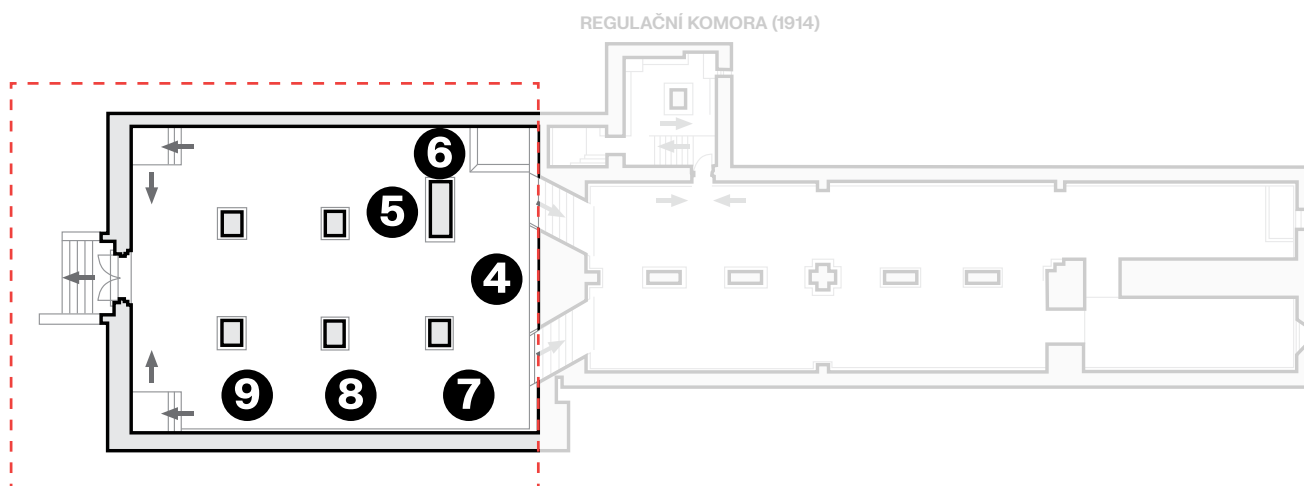
→ **ZAJMAVOST:** Dům na Starém Brně, Křídlovická 4 měl domovní znamení, sedícího „Turka“ - při asanaci domu staré zástavby ve 30. letech 20. století bylo znamení sňato a uloženo do sbírek Muzea města Brna.



Pohled do novějšího vodojemu. Vlevo náhrobek Kateřiny Hockeové ⑤, vpravo Boží muka ④

NOVĚJŠÍ VODOJEM (1900)

STARŠÍ VODOJEM (1870 –1871)



VYBRANÉ EXPONÁTY

- | | |
|-------------------------------------|---|
| ④ Boží muka | ⑤ Náhrobek Kateřiny Hockeové (1828) |
| ⑥ Náhrobník Alberta z Krosna (1399) | ⑦ Polepšený znak města Brna |
| ⑧ Náhrobník Anny Lipenskéé z Lipna | ⑨ Náhrobník Jana Meziříčského z Lomnice |

Vybrané exponáty - Novější vodojem

Valerian Planer, boží muka, 1494

Rozměry: původní výška 473 cm, instalována horní část o výšce 320 cm

Materiál: krinoidový vápenec

Překlad dochovaného textu: 1890 obnoveno a zde postaveno (tj. na nádvoří Nové radnice)

Lokalita: sloup stál do roku 1805 v Pekařské ulici, poté v Denisových sadech, od roku 1890 na nádvoří Nové radnice

4

BOŽÍ MUKA

Drobná stavba nejčastěji ve tvaru sloupu nebo pilíře, někdy krytá stříškou. Mají symbolizovat sloup, u něhož byl z rozhodnutí Piláta Pontského bičován Kristus.

Boží muka se nacházejí na rozcestích a křižovatkách, na návších, byly stavěna na místech významné události či jiné zajímavosti. Představovali důležitými prvky barokní kulturní krajiny, esteticky zušlechťovali okolní krajinu.



Boží muka na nádvoří Nové radnice (1890)

Náhrobek Kateřiny Hockeové, vdovy po obchodníkovi, † 1828

Rozměry: výška 220 cm, **Materiál:** krinoidový a mušlový vápenec

Překlad textu: Kateřina Hockeová, vdova po obchodníkovi, zemřela 2. ledna 1828. Spojena s dcerou a oplakávána manželem, příbuzným zůstalo jen to nejvznešenější a nejlepší.

Lokalita: zrušený městský hřbitov v Tyršově sadu při Kounicově ulici



5

MĚSTSKÝ HŘBITOV NA KOUNICOVĚ ULICI

Jeho založení je spjato s reformami císaře Josefa II. Ten z hygienických důvodů zakázal pohřbívat uvnitř městských hradeb. Proto začaly vznikat nové městské hřbitovy až za hradbami. Tento hřbitov byl založen roku 1784 a svému účelu sloužil až do roku 1883, kdy vznikl Ústřední hřbitov na Vídeňské ulici, kde se pohřbívá dodnes. Roku 1907 byl na místě zrušeného hřbitova založen park, tzv. Tyršův sad. Na původní hřbitovní funkci místa upomíná novogotický litinový kříž z roku 1846 umístěný uprostřed sadu.



→ **ZAJÍMAVOST:** Na městském hřbitově na Kounicově ulici byli pohřbeni i někteří ze špilberských vězňů, konkrétně pět italských karbonářů, kteří mají svůj pomník ve špilberském parku.



Náhrobník Alberta z Krosna, rektora kostela sv. Mikuláše, † 1399

Rozměry: 95 x 171 x 14 cm

Materiál: krinoidový vápenec

Překlad textu: Léta Páně tisícího třístého devadesátého devátého zemřel pan Albert z Krosna, rektor této kaple v den svatého Dionysia (tj. 27. března). Modlete se za něho.

Lokalita: zbořený kostel sv. Mikuláše na náměstí Svobody



Kostel sv. Mikuláše (1869)

6

KOSTEL SVATÉHO MIKULÁŠE

Jeho počátky sahají do 1. poloviny 13. století, kdy jej nechali vystavět románsky hovořící obyvatelé Brna. Kostel byl již od svých počátků filiální k nedalekému kostelu svatého Jakuba. V letech 1645–1648 sloužil přechodně kapucínům, v roce 1760 došlo k barokizaci kostela pod vedením Františka A. Grimma. Roku 1786 byl kostel zrušen a v následujících letech byl využíván jako skladiště. V letech 1869–1870 byl z náměstí odstraněn.

→ **ZAJÍMAVOST:** Z jeho vybavení se zachoval náhrobník Alberta z Krosna, který je součástí expozice Chrám kamene. Dále pak dvě sochy z průčelí a to svatého Mikuláše a svatého Martina, které jsou dodnes k vidění na průčelí kostela svaté Maří Magdalény na Masarykově ulici.



Kostel svaté Maří Magdalény

Polepšený znak města Brna z třicetileté války s letopočtem 1717

Rozměry: 86 x 98 cm

Materiál: mušlový vápenec

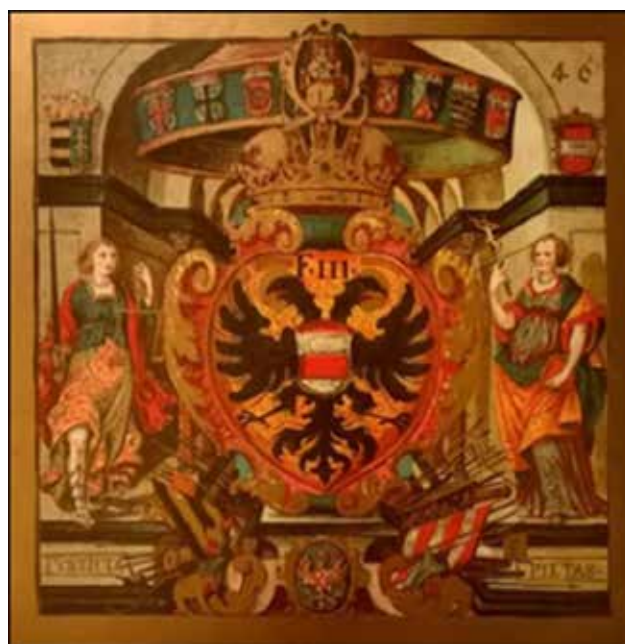
7

POLEPŠENÝ ZNAK MĚSTA BRNA

Za úspěšné ubránění se Švédům během třicetileté války byl znak města Brna polepšen o císařského dvouhlavého orla a iniciálami F III., které symbolizovaly císaře Ferdinanda III., který brněnský znak polepšil. Tento erb platný od roku 1646 však měl tinktury středěčního štítku otočené, místo stříbrné hlavy měl stříbrnou patu, zcela nahoře bylo červené pole (v 19. století byl středěční štítek zobrazován podle erbu před rokem 1646). K další změně městského znaku, která platí doposud, došlo ve 30. letech 20. století.



→ **ZAJÍMAVOST:** Znak používá městská část Brno - střed.



Polepšený znak udělený městu Brnu císařem Ferdinandem III. r. 1646

Náhrobník Anny Lipenskéé z Lipna, převorky, † 1593

Rozměry: 98 x 178 x 16 cm

Materiál: nedvědický mramor

Překlad textu: Léta Páně 1593
sedmnáctého dne měsíce dubna
zemřela velebná panna Anna Lipenská,
převorka kláštera toho. Pán Bůh budiž
milostiv její duši. Amen.

Lokalita: zaniklý klášter dominikánek
při Pekařské ulici



Bývalý klášter na fotografii z roku 1907

8

KLÁŠTER DOMINIKÁNEK NA PEKAŘSKÉ ULICI

V roce 1312 daroval král Jan Lucemburský, na podnět své manželky Elišky, dominikánkám pozemky na předměstí Brna, u cesty, dnešní Pekařské ulice, vedoucí na Staré Brno. Jednalo se o tzv. Královskou zahradu s ovocným sadem, dvorem, věží a zahradou. V následujících letech zde vznikl konvent, jehož sestry zpočátku žily v provizoriu. Stavba kláštera, zvaného Hortus regis (tj. Královská zahrada) s kostelem svaté Anny byla zahájena v roce 1317. Konvent byl úzce spjat s pány z Lomnice, kteří se o něj starali až do poloviny 16. století. První převorkou se stala vdova po Tasovi z Lomnice, Kateřina, která také klášteru darovala jeho počáteční majetek: patronáty nad dvěma kostely a pět vesnic. V polovině 16. století získala klášter panovnická komora. Za obléhání Brna v roce 1645 byl areál poškozen, v dalších letech se ale dočkal oprav a dalšího rozšiřování. Zrušen byl za josefinských reforem v roce 1782, kdy v něm žilo 32 chórových a 6 laických sester, a jeho majetek připadl státnímu náboženskému fondu. Do areálu byl následně přestěhován vojenský špitál, ale už od roku 1786 zde fungoval zaopatřovací ústav, dnešní Fakultní nemocnice u sv. Anny. Komplex byl postupně upravován pro nemocniční účely, nicméně v polovině 19. století již nárokům nevyhovoval. Budovy kláštera a kostela byly v roce 1864 zbořeny a v letech 1865–1868 nahrazeny novorenesanční nemocnicí.

→ **ZAJÍMAVOST:** Dnes v těchto
místech stojí fakultní nemocnice
U svaté Anny.

Náhrobník Jana Meziříčského z Lomnice, moravského zemského hejtmana, † 1515

Rozměry: 120 x 214 x 16 cm

Materiál: nedvědícký mramor

Překlad textu: Léta od Vtělení Páně
1515, dne 20. března, ve dvacátém
roce svého hejtmanství v moravském
markrabství zemřel vznešený
a ušlechtilý pán, pan Jan z Lomnice,
pán na Meziříčí. Ať duše žije v Bohu.



9

JAN MEZIŘÍČSKÝ Z LOMNICE
(1455 - 1515)

Za prvního přímého předka pánů z Lomnice je považován Oldřich, který se psal z Lomnice už roku 1265, podle stejnojmenného hradu u Tišnova. Později se rod rozvětvil a některé jeho větve si upravily jména podle svých nových sídel. Nejvlivnější a nejsilnější se stali páni Meziříčtí z Lomnice, především pak jejich Jan Meziříčský. Měl velký vliv na dvoře krále Vladislava II., zastával úřad moravského zemského hejtmana a zasahoval tak do vývoje událostí nejen na Moravě, ale i v Čechách. Po jeho smrti nastal rychlý úpadek významu celého rodu, který vymřel po meči roku 1566.



→ **ZAJÍMAVOST:** Páni z Meziříčí a Lomnice získali roku 1498 Špilberk do zástavy na padesát let.



Špilberk v 16. století



Jan Meziříčský z Lomnice



VÍCE SE O HISTORII ŠPILBERSKÝCH VODOJEMŮ A EXPOZICI
CHRÁM KAMENE DOZVÍTE V KATALOGU, KTERÝ JE V ČESKÉM
A ANGLICKÉM JAZYCE K ZAKOUPENÍ NA POKLADNĚ.



Muzeum
města Brna

Facebook → @Muzeum.mesta.Brna @Spilberkzije
Instagram → @hrad.spilberk

#hradspilberk #vilatugendhat
#meninskabrana #arnoldovavila

spilberk.cz ↗