

LINEAR 500230-50024-400230-40024

CZ Návod na instalaci a použití, bezpečnostní pokyny



Vyrobeno v Itálii

KINGgates

CE Prohlášení o shodě a prohlášení o začlenění částečně kompletovaného strojního zařízení

Prohlášení v souladu s následujícími předpisy: 12004/108/EC (EMC); 2006/42/EC (MD) dodatek II, část B

Pozn.: Obsah tohoto prohlášení odpovídá specifikaci uvedené v nejnovější verzi oficiálního dokumentu, vydaného před publikací tohoto manuálu, který je uložen na ředitelství společnosti King Gates srl. Z důvodu integrity byl tento text reeditován. Kopie výchozího textu Prohlášení je dostupná u King Gates (PN) Itálie.

Číslo prohlášení: K109/LINEAR**Revize:** 0**Jazyk:** CZ**Výrobce:** KING GATES S.R.L.**Adresa:** Via A. Malignani 42, 33077 Sacile (PN) Italy**Typ výrobku:** Elektromechanický servomotor pro otočné brány**Modely:** LINEAR500230, LINEAR50024, LINEAR400230, LINEAR400244**Příslušenství:** -

Níže podepsaný Giorgio Zanutto, Generální ředitel, prohlašuje na svoji zodpovědnost, že výše uvedené výrobky vyhovují požadavkům následujících předpisů:

- SMĚRNICE 2004/108/EC EVROPSKÉHO PARLAMENTU A RADY vydané 15. prosince 2004 o sblížení právních předpisů členských států týkajících se elektromagnetické kompatibility, kterou se ruší nařízení 89/336/EEC dle harmonizovaných norem: EN 61000-6-2:2005, EN 61000-6-4:2007

Dále výrobek odpovídá následujícím předpisům v souladu s opatřeními aplikovatelnými pro částečně kompletované strojní zařízení:

- Směrnice 2006/42/EC EVROPSKÉHO PARLAMENTU A RADY vydané 17. května 2006 pro strojní zařízení a doplněnému nařízení 95/16/EC (oprava).
- Prohlašuji, že byla vytvořena relevantní technická dokumentace odpovídající dodatku VII B Nařízení 2006/42/EC a že byly splněny následující základní požadavky tohoto předpisu: 1.1.1- 1.1.2- 1.1.3- 1.2.1-1.2.6- 1.5.1-1.5.2- 1.5.5- 1.5.6- 1.5.7- 1.5.8- 1.5.10- 1.5.11.
- Výrobce je povinen poskytovat nezbytné informace o částečně kompletovaném strojním zařízení státním úřadům, pokud tím nejsou porušena autorská práva k výrobkům.
- Pokud je částečně kompletované strojní zařízení provozováno v zemi EU s jiným úředním jazykem než tím, který je použit v tomto Prohlášení, musí být dovozcem zajištěn překlad.
- Částečně kompletované strojní zařízení nesmí být provozováno, dokud není zařízení sestaveno jako celek a na tuto sestavu není vystaveno Prohlášení o shodě s Nařízením 2006/42/EC (pokud je aplikovatelné).

Dále výrobek odpovídá následujícím normám: EN 60335-1:2002 + A1:2004 + A11:2004 + A12:2006 + A2:2006 + A13:2008+ A14:2010 + A15:2011; EN 60335-2-103:2003 +A1:2009

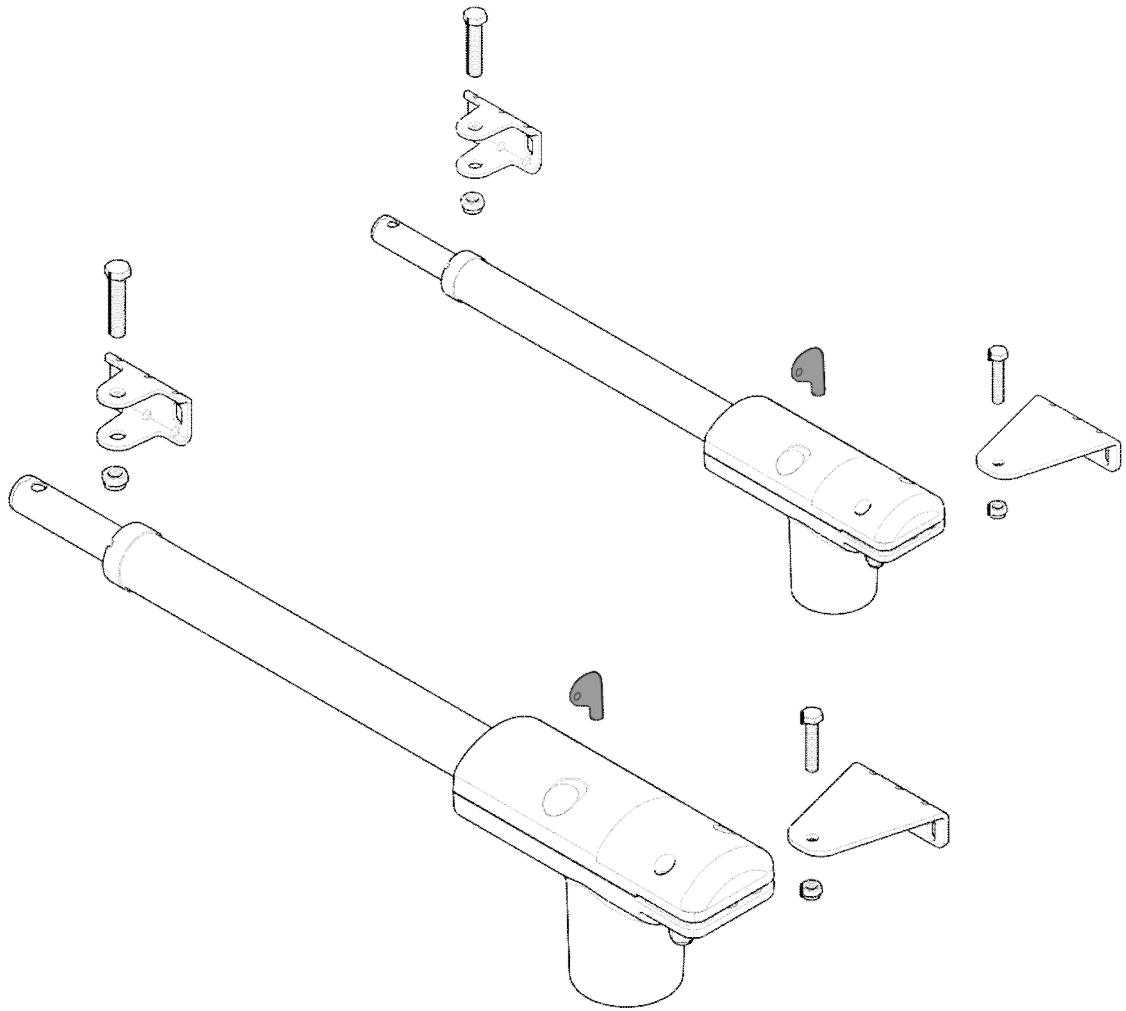
Součástí výrobku, na něž se vztahují následující normy vyhovují těmto normám:

EN 13241-1:2003, EN 12445:2002, EN 12453:2002, EN 12978:2003

Sacile, 09. 05. 2014

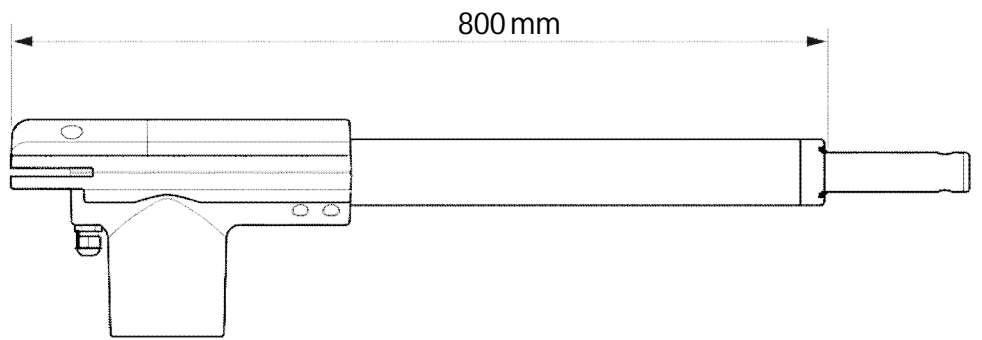
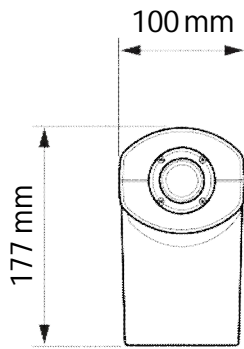

Giorgio Zanutto
(Generální ředitel)

1

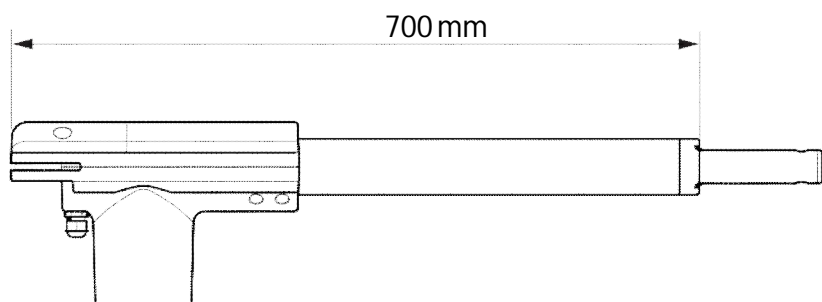
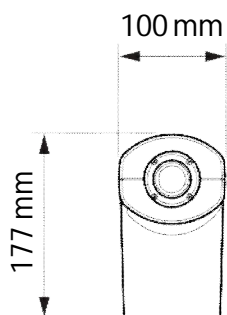


2

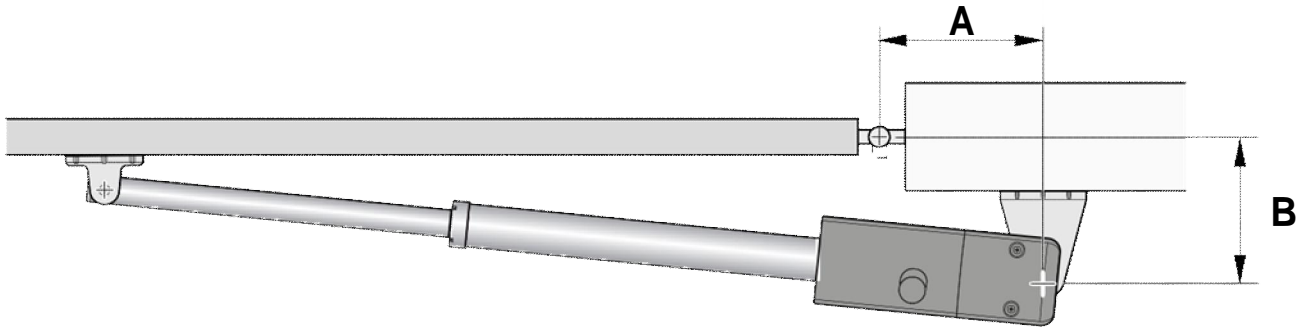
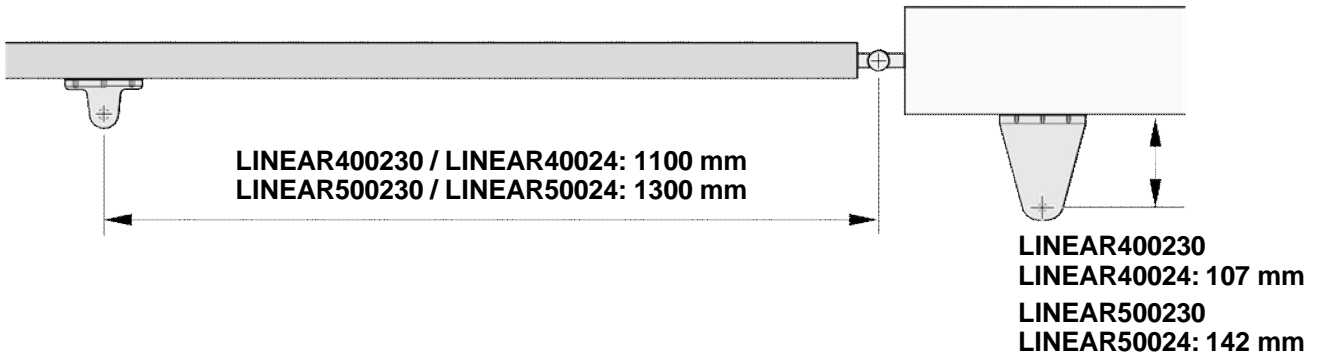
LINEAR500230 / LINEAR50024



LINEAR400230 / LINEAR40024

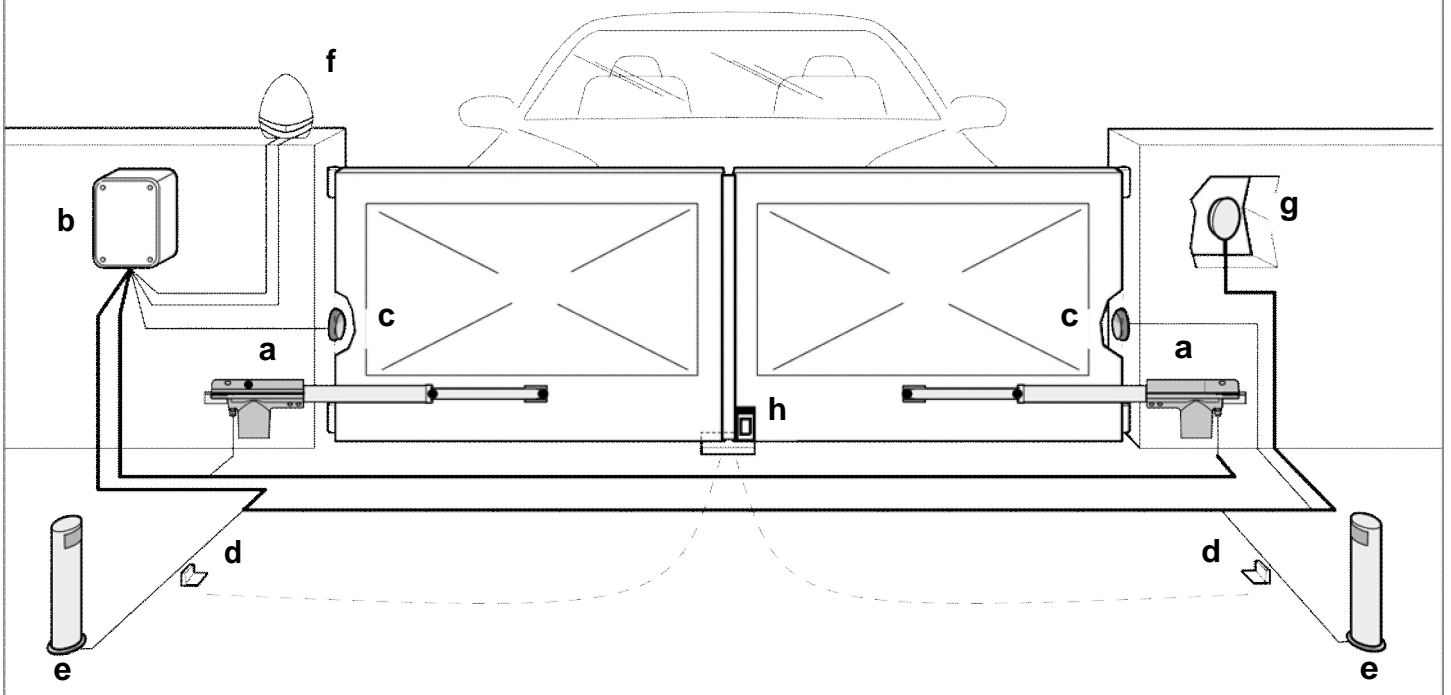


3

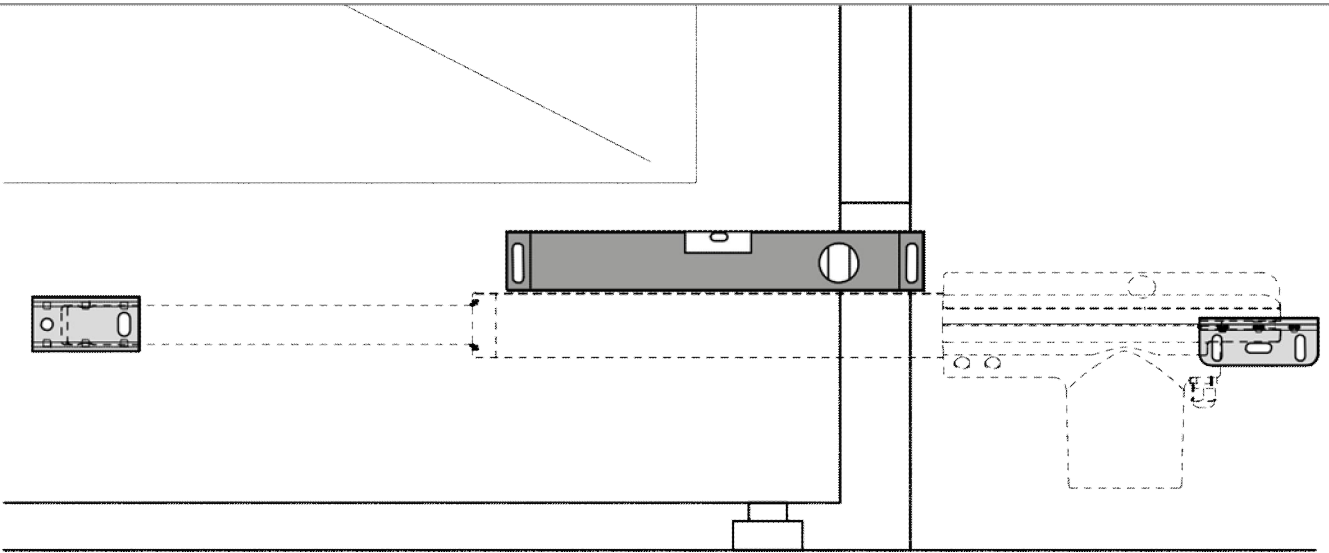


LINEAR	α	A	B
LINEAR400230	90°	95	270
LINEAR40024	90°	195	200
	110°	150	150
LINEAR500230	90°	200	250
LINEAR50024	110°	170	170

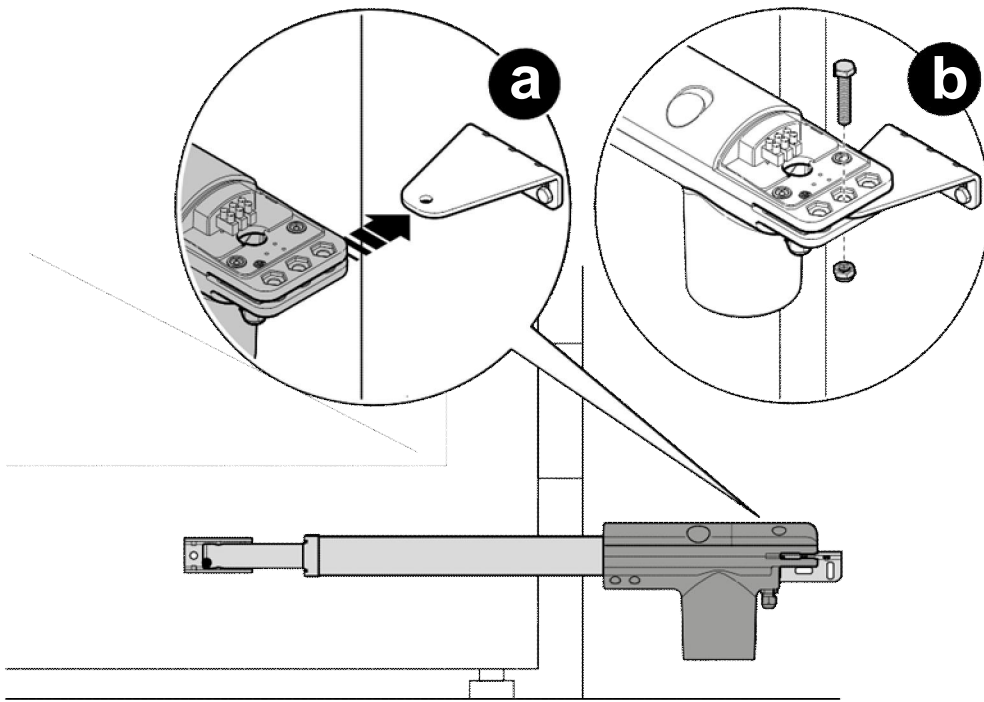
4



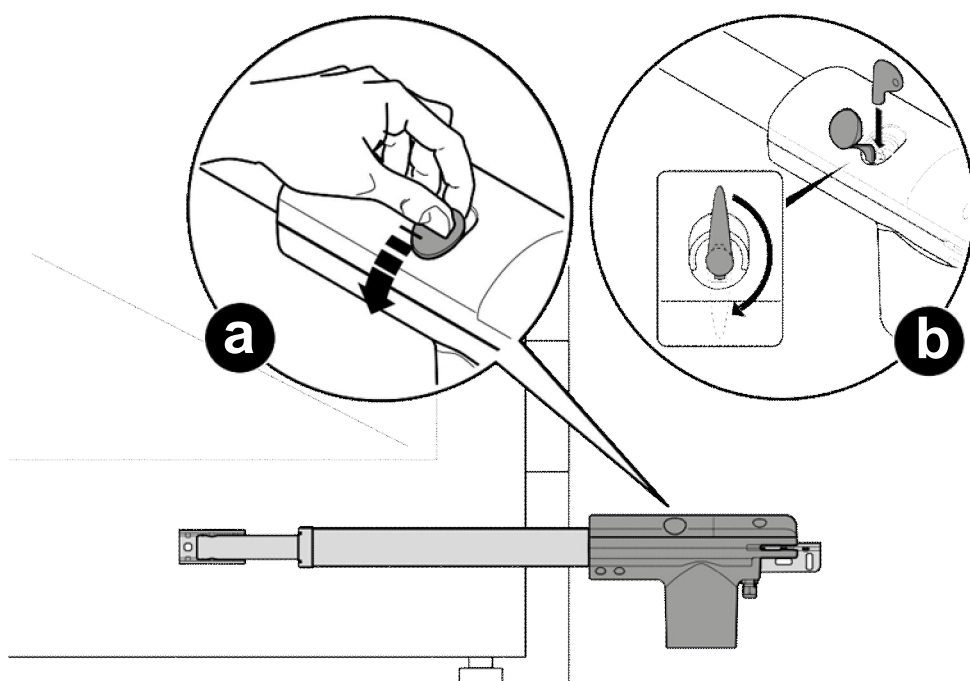
5



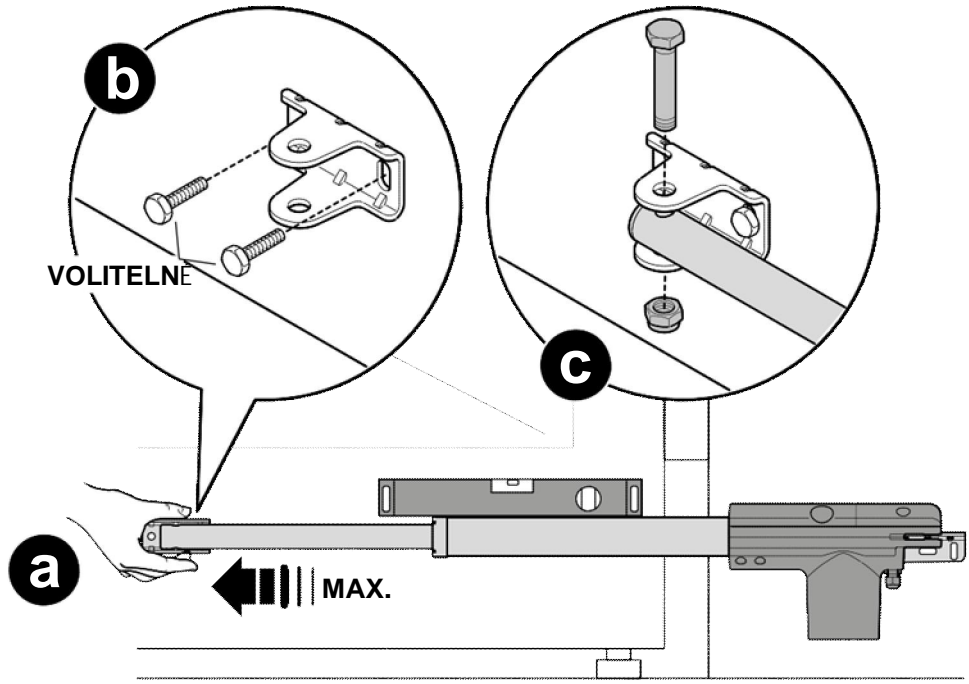
6



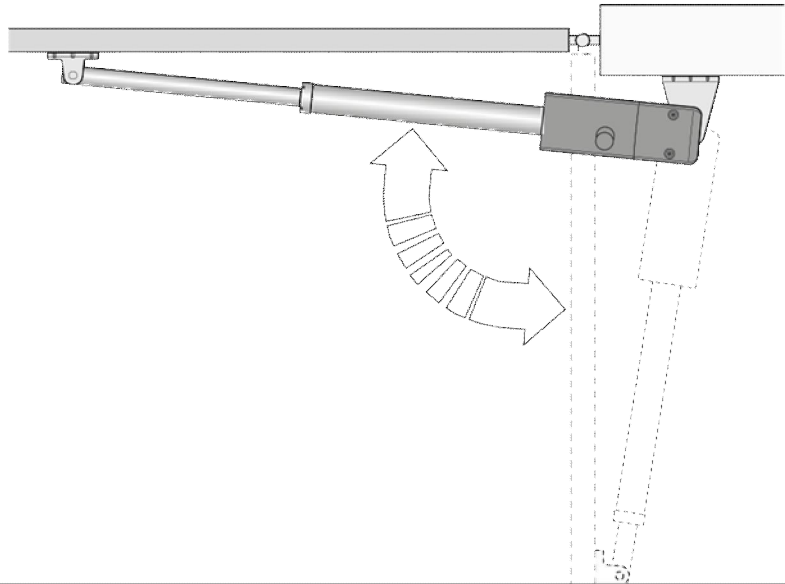
7



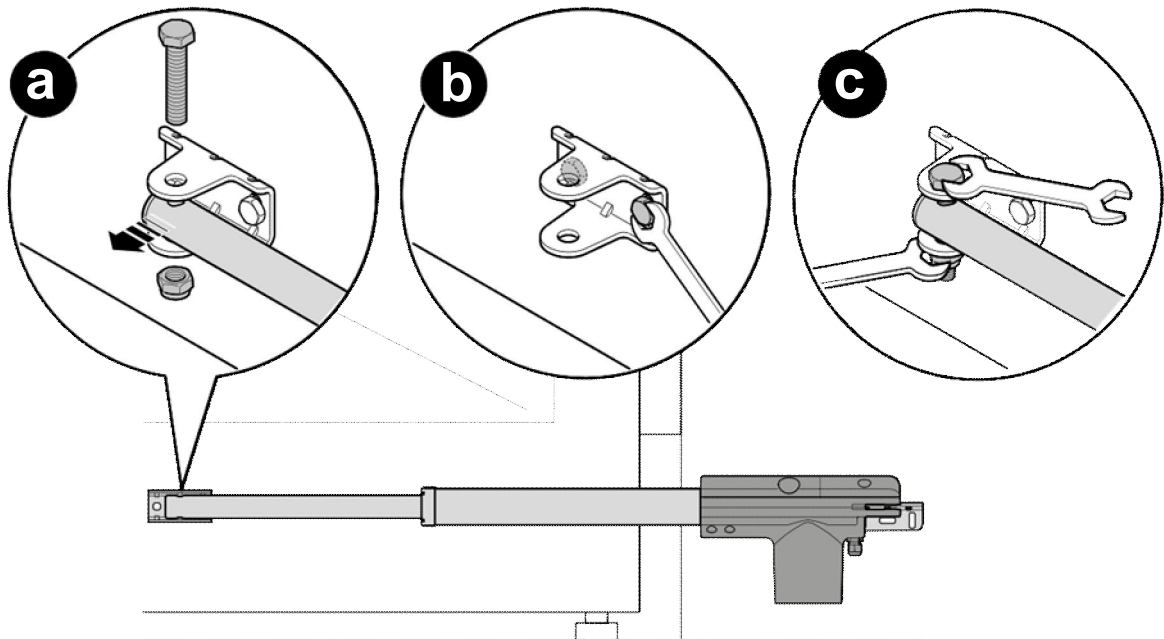
8



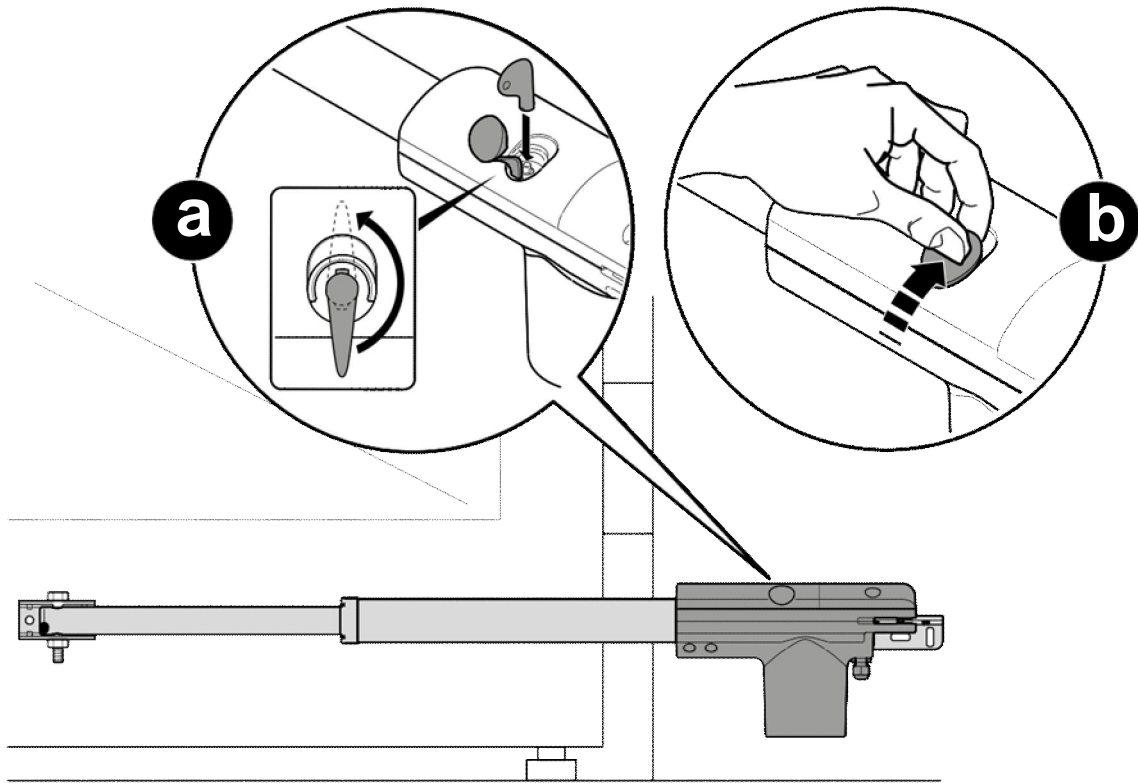
9



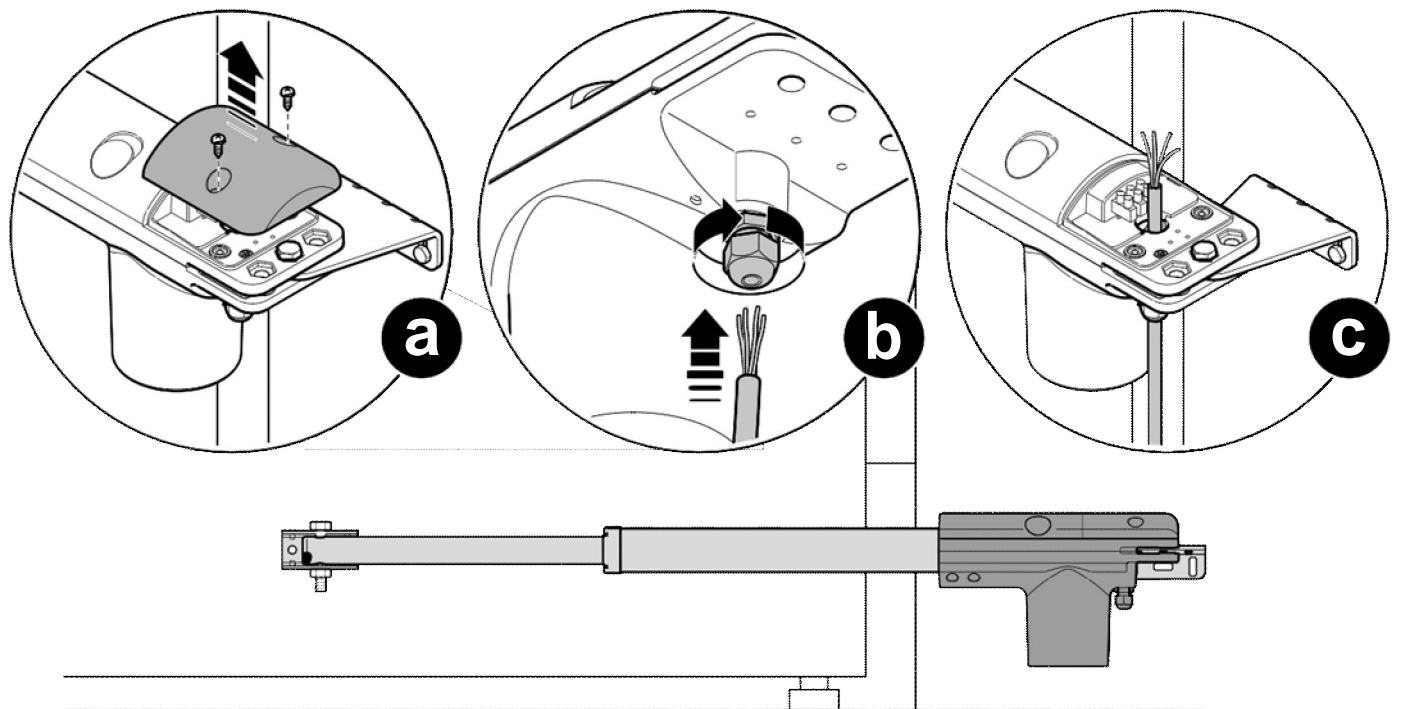
10



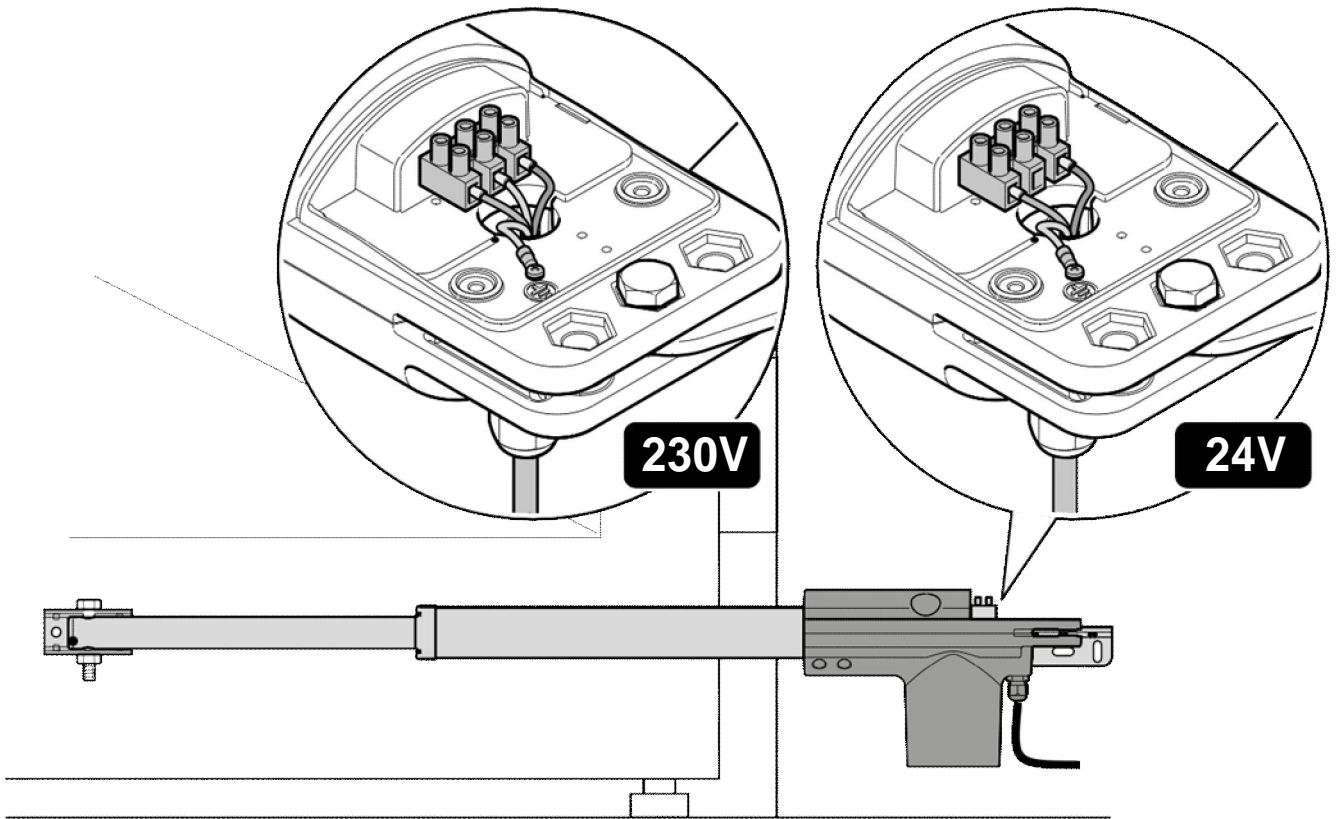
11



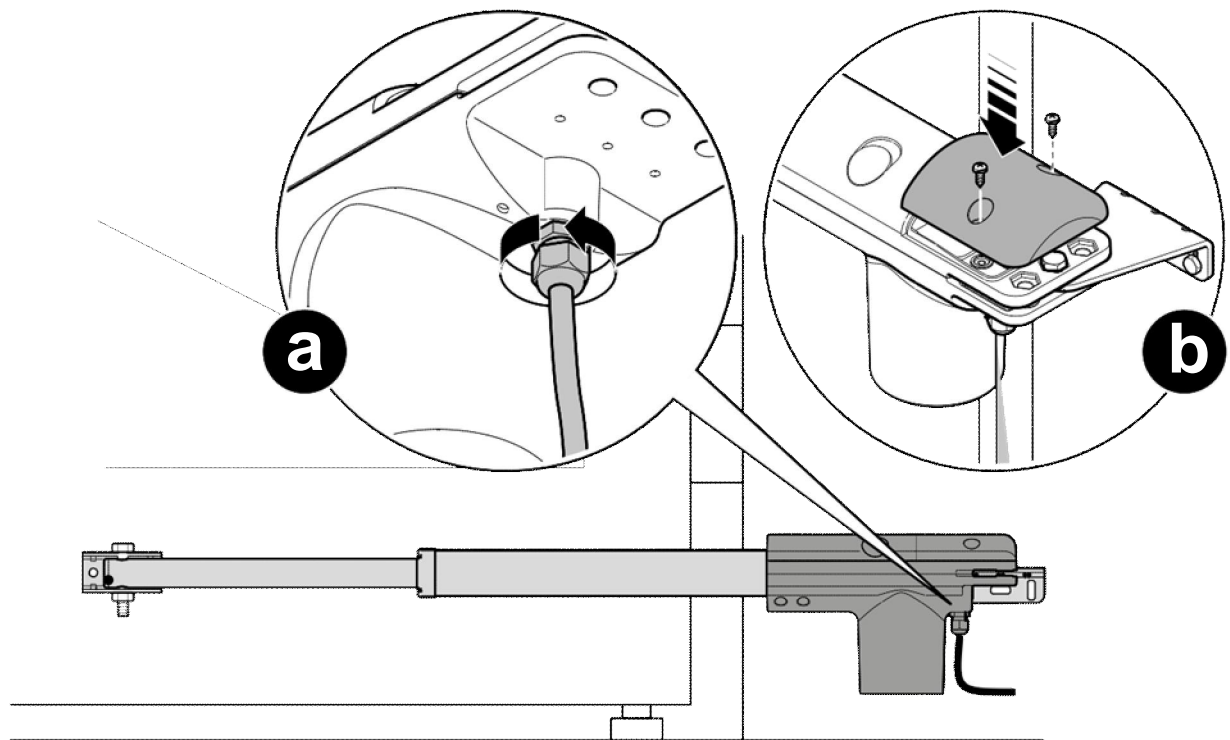
12



13



14



Obsah

1. Všeobecné bezpečnostní výstrahy a opatření	2
1.1 - Bezpečnostní výstrahy	2
1.2 - Bezpečnost při instalaci	2
1.3 - Bezpečnost při provozu	2
2. Popis výrobku	2
3. Instalace	2
3.1 - Kontrola před instalací	2
3.2 - Instalace servomotoru	3
3.3 - Manuální uvolnění servomotoru (obr. 7)	3
3.4 - Manuální zajištění servomotoru (obr. 11)	3
4. Elektrické připojení	3
5. Testování systému	3
5.1 - Testování	3
5.2 - Uvádění do provozu	4
6. Údržba	4
7. Zneškodnění odpadu	4
8. Technická specifikace	4
9. Návod k obsluze	6

1. Všeobecné bezpečnostní výstrahy a opatření

1.1 - Bezpečnostní výstrahy

- **POZOR!** - Důležité bezpečnostní instrukce. V zájmu bezpečnosti osob je nutno dodržovat tyto instrukce. Tyto instrukce si pozorně prostudujte před započítím instalace. V případě nejasností kontaktujte servisní oddělení King Gates.
- **POZOR!** - Tyto bezpečnostní instrukce si uložte tak, aby jste je mohli v budoucnu použít při údržbě zařízení nebo při likvidaci vysloužilého zařízení.
- **POZOR!** – Podle platné evropské legislativy musí být instalace automatických dveří provedena podle nařízení 2006/42/EC (strojní zařízení) a zejména podle norem EN 12445; EN 12453; EN 12635 a EN 13241-1, které jsou podmínkou pro vystavení Prohlášení o shodě. V souladu s těmito výše uvedenými předpisy musí být instalace, připojení, programování a údržba prováděna výlučně osobami s předepsanou technickou kvalifikací a zkušenostmi při dodržení zákonů, norem a návodu k obsluze.

1.2 - Bezpečnost při instalaci

- Před započítím instalace zkontrolujte, je-li tento výrobek vhodný pro zamýšlený způsob použití (viz kapitoly 3 a 9). Pokud výrobek vhodný není, instalaci NEPROVÁDĚJTE.
- Veškeré instalační a údržbové práce na výrobku musí být prováděny při vypnutém napájení. Před započítím údržbových prací na zařízení umístěte poblíž hlavního vypínače upozornění na vypnutí: "POZOR! ZAŘÍZENÍ Z DŮVODU ÚDRŽBY VYPNUTO".
- Během instalace zacházejte s výrobkem opatrně, aby nedošlo k "přiskřípnutí", pomačkání nebo upuštění výrobku. Zabraňte také políti výrobku různými kapalinami. Nevystavujte výrobek horku nebo otevřenému ohni. Nedodržením těchto pokynů může dojít k jeho poškození a zvýšení nebezpečí poruch.

2. Popis výrobku

Výrobek slouží pro automatizaci otočných bran. **POZOR!** – **Jakýkoli jiný způsob použití, než ten, pro který je výrobek určen nebo používání výrobku za jiných, než specifikovaných vnějších vlivů podle tohoto návodu není dovoleno.**

Výrobek se skládá z elektromechanického servomotoru dodávaného v následujících verzích:

LINEAR500230/LINEAR50024/LINEAR400230/LINEAR40024.

3. Instalace

3.1 - Kontrola před instalací

Pozor! - Servomotor musí být instalován osobou s předepsanou technickou kvalifikací a zkušenostmi podle instrukcí obsažených v tomto návodu k obsluze.

Před započítím instalace:

1. Zkontrolujte, zda je na plánovaném místě dostatek prostoru pro instalaci servomotoru (**obr.2**).
2. Zkontrolujte pohyb při otevírání brány a sílu servomotoru. Tato síla je závislá na pozici umístění zadní přichytky. Pro nastavení maximální pozice otevření křídla brány postupujte podle **obr. 3**.
3. Připravte hrubé rozmístění každého z komponentů systému

Pokud by k tomu došlo, zastavte práci na instalaci a ihned kontaktujte servisního oddělení King Gates.

- Žádný díl výrobku nijak neupravujte. Provádění úkonů jiných, než je uvedeno v tomto návodu nebo provádění neautorizovaných úprav může mít za následek chybnou funkci. Výrobce se v těchto případech zbavuje veškeré zodpovědnosti za způsobené škody.
- Pokud je brána vybavena funkcí Otevření pro chodce, musí být v systému prvek, který zabraňuje jejímu normálnímu otevření, pokud je brána otevřena pro chodce.
- Ujistěte se, že v dráze brány nejsou místa, kde by mohlo dojít k přimáčknutí nebo přiskřípnutí osob k nepohybujícím se částem, když je brána zcela otevřena. Pokud taková místa jsou, instalujte bezpečnostní zábrany.
- Obalové materiály výrobku musí být zneškodněny podle platných environmentálních předpisů.

1.3 - Bezpečnost při provozu

- Zařízení nesmějí obsluhovat děti nebo osoby se sníženými smyslovými, fyzickými nebo duševními schopnostmi a osoby, které nejsou s jeho bezpečnou obsluhou v dostatečné míře seznámeny, pokud nejsou pro tyto případy osobou odpovědnou za bezpečnost vypracovány odpovídající instrukce.
- Nedovolte dětem, aby si se zařízením hrály.
- Nedovolte dětem, aby si hrály s pevně nainstalovanými ovládacími prvky. Dálkové ovladače držte mimo jejich dosah.
- Při ovládání brány sledujte její okolí po celou dobu pohybu brány, aby nedošlo k úrazu osob v její blízkosti.
- Zařízení neovládejte, pokud je v jeho blízkosti nějaká osoba, která zde provádí údržbové nebo čisticí práce. Odpojte napájení brány a umožněte tak bezpečné provedení prací.
- Kontrolujte pravidelně mechanické vyvážení brány a stav jejího opotřebení nebo poškození. Bránu nepoužívejte, pokud vykazuje zjevné závady. Nechte bránu opravit kvalifikovanou osobou.

Systém je vybaven motorem 24VDC nebo 230VAC motor (podle verze výrobku) a šroubovou převodovkou.

Servomotor je napájen externí řídicí jednotkou k níž je elektricky připojen.

V případě výpadku napájení je bránu možné obsluhovat ručně po provedení mechanického uvolnění (odstavec 3.4).

a uložení kabeláže.

Obr. 4 - příklad konfigurace systému s použitím komponentů King Gates:

- a - Elektromechanický servomotor
- b - Řídicí jednotka
- c - Dvojice fotobuněk
- d - Dvojice mechanických limitních spínačů (pro otevření)
- e - Podpěry fotobuněk
- f - Výstražná lampa
- g - Klíčem ovládaný přepínač / digitální klávesnice
- h - Vertikální elektrický zámek

3.2 - Instalace servomotoru

BEZPEČNOSTNÍ VÝSTRAHY

• **Nesprávná instalace zařízení může mít za následek vážné zranění osob, které používají tento systém.**

• **Před prováděním instalace si prostudujte odstavec 3.1.**

1. Podle **obr. 3** stanovte montážní pozice přední a zadní příchytky.
2. Nejprve namontujte zadní příchytku (**obr. 3**)
3. K této příchytce upevněte servomotor (**obr. 5 / 6**)
4. Manuálně uvolněte servomotor (**obr. 7**)
5. Vysuňte táhlo do krajní pozice (**obr. 8 - a**)
6. Nasadte dočasně přední příchytku na bránu (**obr. 8 - b**)
7. Zkontrolujte, jestli je servomotor ve vodorovné poloze. Potom upevněte a zajistěte přední příchytku k táhlu (**obr. 8 - c**)
8. (**obr. 9**) Manuálně zkontrolujte:
 - správnost umístění mechanických dorazů při plně otevřené bráně
 - volnost pohybu křídel brány, popřípadě zkorrigujte nedostatky

9. Uvolněte táhlo od přední příchytky (**obr. 10 - a**) a definitivně ji připevněte (**obr. 10 - b**)

10. Definitivně namontujte táhlo k přední příchytce (**obr. 10 - c**)

11. Zajistěte servomotor (**obr. 11**)

Tento postup opakujte pro oba servomotory.

3.3 - Manuální uvolnění servomotoru (obr. 7)

1. Odejměte pryžový kryt (**obr. 7 - a**)
2. Nasadte dodanou kličku a otočte s ní po směru hodinových ručiček o 90° (**obr. 7 - b**). Tento postup opakujte pro oba servomotory.

3.4 - Manuální zajištění servomotoru (obr. 11)

1. Přesuňte ručně bránu do poloviny dráhy.
2. Odejměte pryžový kryt (**obr. 11 - a**)
3. Nasadte dodanou kličku a otočte s ní proti směru hodinových ručiček o 90° (**obr. 11 - b**). Tento postup opakujte pro oba servomotory.

4. Elektrické připojení

POZOR!

– **Nesprávné zapojení může mít za následek poruchy nebo nebezpečné stavy. Proto se ujistěte o správnosti zapojení.**

– **Jednotku vždy připojujte při vypnutém napájení.**

5. Testování systému

Toto jsou nejdůležitější operace, bez kterých by nemohla být zaručena maximální bezpečnost a spolehlivost automatického systému. Tento postup může být také používán pro periodické kontroly zařízení, z nichž se systém skládá.

Operace „Testování a uvádění do provozu“ musí být provedeny zkušenou a kvalifikovanou osobou, která na základě daných bezpečnostních rizik stanoví, které zkoušky je nutno provést a ověří shodu celého zařízení s požadavky platných zákonů, předpisů a norem (zejména musí být dodržena ustanovení normy ČSN EN 12445 - tato norma stanovuje zkušební metody aplikované na motoricky ovládané brány).

5.1 - Testování

Každý z komponentů systému (prvky safety edges, fotobuňky, bezpečnostní dorazy, atd.) vyžadují vlastní testovací proceduru. Při testování se řiďte návody pro tyto komponenty.

Ujistěte se, že byly plně dodrženy instrukce uvedené v návodu (zejména v kapitole 1).

01. Manuálně uvolněte servomotor (**obr. 7**)
02. Zkontrolujte, jestli je možné s bránou volně pohybovat, jak při otevírání, tak při zavírání za použití síly do 390N (= cca 40 kg).
03. Zajistěte servomotor (**obr. 11**)
04. Zapněte elektrické napájení
05. Zkontrolujte funkci otevírání a zavírání brány pomocí ovládacích prvků.
06. Zkontrolujte funkci bezpečnostních prvků brány.
07. Aktivujte manévr zavření a zkontrolujte dorazovou sílu brány

1. Demontujte kryt servomotoru (**obr. 12 - a**)
2. Uvolněte kabelovou vývodku (**obr. 12 - b**) a protáhněte přes ni kabel (**obr. 12 - c**)
3. Připojte pracovní a ochranný vodič k příslušným svorkám (**obr. 13**)
4. Dotáhněte kabelovou vývodku a opět namontujte kryt (**obr. 14**)

proti mechanickému dorazu. Pokud je to nutné, upravte nastavení.

08. Pokud při pohybu brány dochází k ohrožení bezpečnosti, snižte dorazovou sílu. Provedte měření dorazové síly podle normy EN12445.

Pozn.: – Kroučící moment servomotoru není možné nastavovat přímo - provádí se změnou parametru řídicí jednotky.

5.2 - Uvádění do provozu

Zařízení může být uvedeno do provozu, až po provedení testů servomotoru podle odstavce 5.1 a ostatních komponentů systému. Pro uvedení řídicí jednotky do provozu viz příslušný manuál.

POZOR - Není dovoleno uvádět zařízení do provozu za provizorních podmínek.

6. Údržba

Aby byla zajištěna bezpečnost a spolehlivost provozu a co nejdelší životnost systému, je třeba provádět jeho pravidelnou údržbu při dodržení platných bezpečnostních předpisů a pokynů v tomto návodu.

Na servomotoru je potřeba provést první pravidelnou údržbu nejpozději 6 měsíců od jeho uvedení do provozu.

1. Odpojte přívod napájení
2. Zkontrolujte, jestli nedošlo ke zhoršení funkce komponentů systému, k jejich korozi nebo nadměrnému opotřebení. Vyměňte díly, které vykazují nadměrné poškození.
3. Zkontrolujte dotažení šroubových spojů.
4. Zkontrolujte opotřebení všech pohyblivých částí systému a nadměrně poškozené díly vyměňte.
5. Připojte znovu napájecí napětí a opakujte testy a kontroly popsané v kapitole č. 5.

Pro kontrolu jednotlivých komponentů viz též příslušné návody k obsluze.

7. Zneškodnění odpadu

Tento výrobek je součástí řídicího systému a proto musí být tyto části zneškodňovány společně.

Demontáž po ukončení životnosti musí být provedena kvalifikovanou osobou.

Tento výrobek je sestaven z různých materiálů, z nichž některé jsou recyklovatelné a jiné musí být vytříděny. Nakládání s odpady se řídí zákony, které se mohou v různých regionech lišit. Informace o nakládání s odpadem získáte na příslušných úřadech, ve sběrných místech nebo u prodejce tohoto výrobku.

Pozor! – některé díly výrobku mohou obsahovat nebezpečné látky, které poškozují životní prostředí nebo jsou nebezpečné lidskému zdraví.

Jak ukazuje symbol na výrobku, je zakázáno vyhazovat tyto předměty do běžného domovního odpadu.

Odevzdejte tento odpad ve sběrném místě, kde se odpady třídí dle platných předpisů nebo jej vraťte u svého dodavatele při koupi nového ekvivalentního výrobku.

Upozornění – Nedodržení platných environmentálních předpisů se vystavujete možnosti postihu.



8. Technická specifikace

UPOZORNĚNÍ: • Všechny uvedené technické parametry platí při okolní teplotě 20°C (± 5°C). • Společnost King Gates si vyhrazuje právo na provedení změn technických parametrů bez předchozího upozornění, kdykoli to považuje za vhodné z důvodu zvýšení kvality výrobků při zachování jejich funkcionality a účelu použití.

MODEL	LINEAR500230	LINEAR50024	LINEAR400230	LINEAR40024
Napájení motoru [V]	230	24	230	24
Frekvence [Hz]	50	DC	50	DC
Maximální délka brány [m]	4.5	4.5	3	3
Maximální hmotnost brány (kg)	250	250	300	300
Stupeň ochrany krytím (IP)	54	54	54	54
Provozní teploty [C°]	-20 až +50	-20 až +50	-20 až +50	-20 až +50
Hmotnost motoru [kg]	6	5.5	6	5.5
Rychlost [m/s]	0.016	0.014	0.016	0.014
Zdvih [mm]	500	500	400	400
Kondenzátor [µF]	7	-	7	-
Jmenovitý proud [A]	1.1	1.1	1.1	1.1
Maximální proud [A]	1.5	5	1.5	5
Jmenovitý příkon [W]	250	30	250	30
Maximální příkon [W]	340	120	340	120
Jmenovitá síla [N]	300	300	300	300
Maximální síla [N]	2000	1800	2000	1800
Cykly za hodinu	24	trvalý	24	trvalý
Rozměry [mm]	800 x 100 x 177 h	800 x 100 x 177 h	800 x 100 x 177 h	800 x 100 x 177 h

9. Návod k obsluze (předajte koncovému uživateli)

- **Před prvním použitím automatického systému** požádejte osobu, která instalaci provedla o informace o zbývajícím riziku a věnujte čas prostudování návodu, dodaného touto osobou, včetně bezpečnostních výstrah. Tento návod si uschovejte pro příští možné použití. Při předávání zařízení nezapomeňte novému majiteli předat i tento návod.
- **Systém vykonává vaše příkazy přesně podle vašich pokynů.** Nesprávnost nebo nedbalost při používání může být zdrojem nebezpečí. Nikdy proto nespouštějte žádnou funkci, pokud se v pracovním prostoru zařízení vyskytují osoby, zvířata nebo předměty.
- **Bezpečnost dětí:** Systém díky svým elektronickým prvkům garantuje vysokou úroveň bezpečnosti. V případě kontaktu s osobami nebo předměty se pohyb brány zastaví. Nicméně se doporučuje zvýšená opatrnost, pokud jsou v blízkosti systému děti. **Pro zabránění nahodilé aktivace systému neopouštějte dálkové ovladače bez dozoru v blízkosti dětí. Nejedná se o hračku!**
- **Poruchy:** Pokud systém nepracuje korektně, odpojte jej od napájecí sítě. Nikdy se nepokoušejte zařízení sami opravovat - kontaktujte svého lokálního dodavatele. Systém je možno obsluhovat také manuálně: Proveďte uvolnění servomotoru podle postupu v odstavci "Manuální uvolnění a zajištění".
- **Údržba:** Jako každé strojní zařízení i tento výrobek potřebuje periodickou údržbu, aby byla jeho životnost co nejdělsí. Proto si od dodavatele nechte sestavit plán pravidelné údržby. Společnost King Gates doporučuje

provádění údržbových úkonů po 6 měsících při domácím provozu. Tento cyklus se však může měnit podle intenzity používání. Každá kontrola, údržbový úkon nebo oprava musí být provedena kvalifikovanou osobou.

- Nikdy neprovádějte na zařízení úpravy na strojní, elektrické nebo programové části. Ani, když máte v daném oboru odborné znalosti. Přenechejte tuto práci odborníkovi, který provádí instalace těchto výrobků.
- Testování, periodická údržba a opravy musí být zdokumentovány osobou, která tyto úkony provedla a tyto dokumenty musí být předány uživateli.

Jedinou údržbovou operací, kterou může uživatel provádět samostatně je čištění zařízení od prachu, listí, které může narušovat funkci systému.

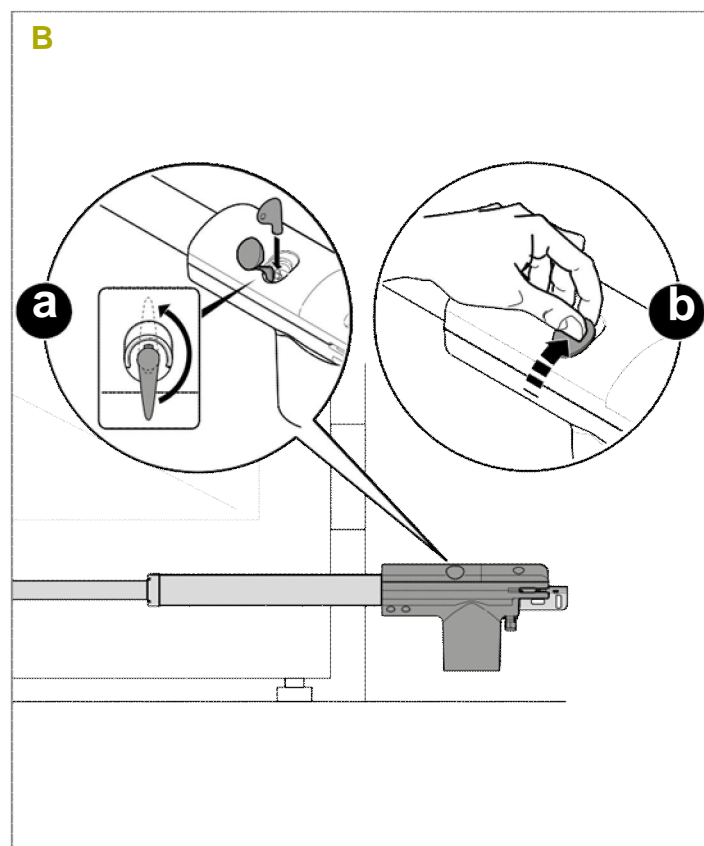
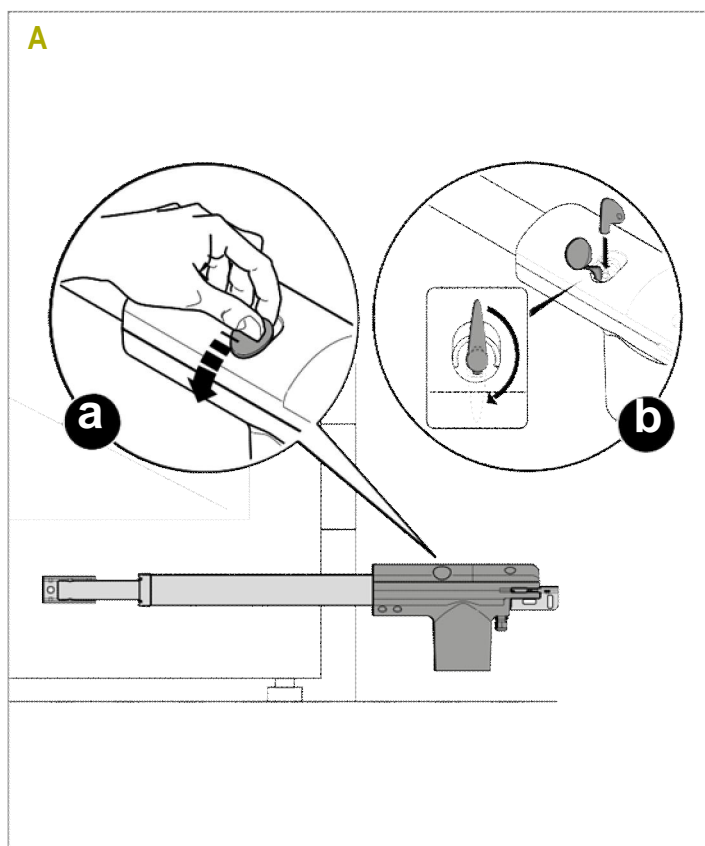
Aby byla zajištěna bezpečnost při těchto činnostech a nikdo nemohl bránu uvést do chodu, vypněte před touto činností napájení (včetně záložní baterie) a zařízení **uvolněte (obr. A).**

- **Likvidace:** Na konci životnosti zařízení proveďte jeho kvalifikovanou likvidaci a recyklaci podle environmentálních předpisů platných ve vašem regionu.

• Manuální uvolnění a zajištění

- Uvolnění servomotoru: (obr. A)

- Zajištění servomotoru: (obr. B)



Osoba, která provedla instalaci pohonu brány

Společnost _____

Razítko

Adresa _____

Telefon _____

Kontaktní osoba _____

Výrobce servopohonu

KINGGATES

King Gates S.r.l.
Tel. +39.0434.737082
info@king-gates.com

Fax +39.0434.786031
www.king-gates.com