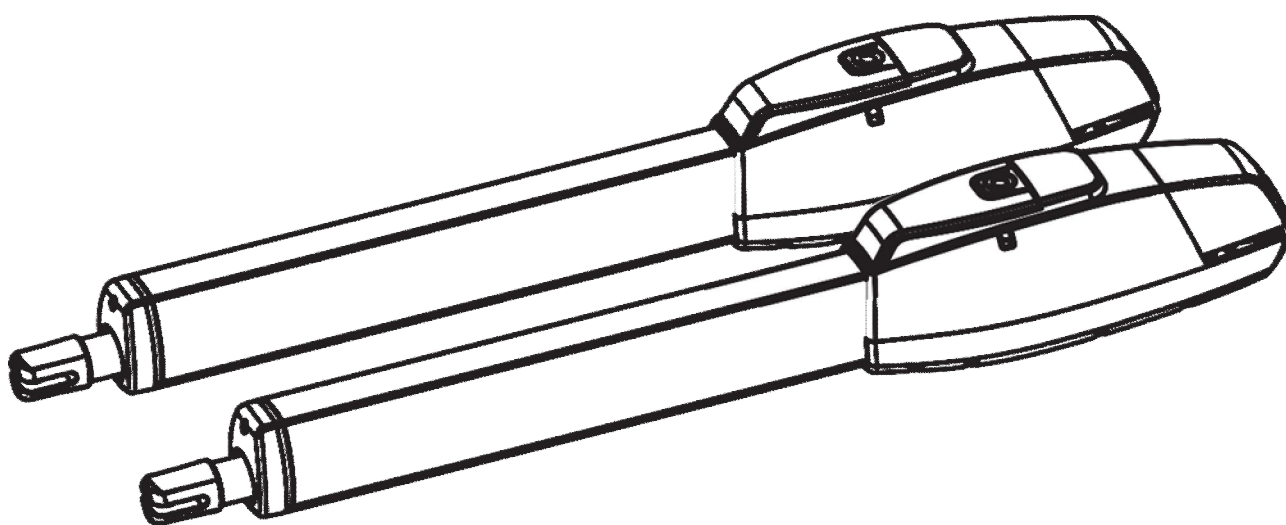


MASTIFF 400 SERVOPOHONY PRO OTOČNÉ BRÁNY

UŽIVATELSKÝ NÁVOD



Reuse
Reduce
Recycle



Recyklujte odpad

OBSAH

1.1	Všeobecné bezpečnostní zásady	str. 1
1.2	Instalace	str. 1
	A. Standardní instalace	str. 1
	B. Tabulka rozměrů	str. 2
	C. Instalace servomotoru	str. 3
	D. Elektrické připojení	str. 3
	E. Manuální uvolnění	str. 4
	F. Nastavení limitních spínačů	str. 4
1.3	Specifikace	str. 5
	A. Technické parametry	str. 5
	B. Rozměry	str. 5
1.4	Údržba	str. 6

1.1 VŠEOBECNÉ BEZPEČNOSTNÍ ZÁSADY:

UPOZORNĚNÍ:

Tento návod je určen pouze pro osoby s kvalifikací a technickými znalostmi v oboru instalace automatických systémů.

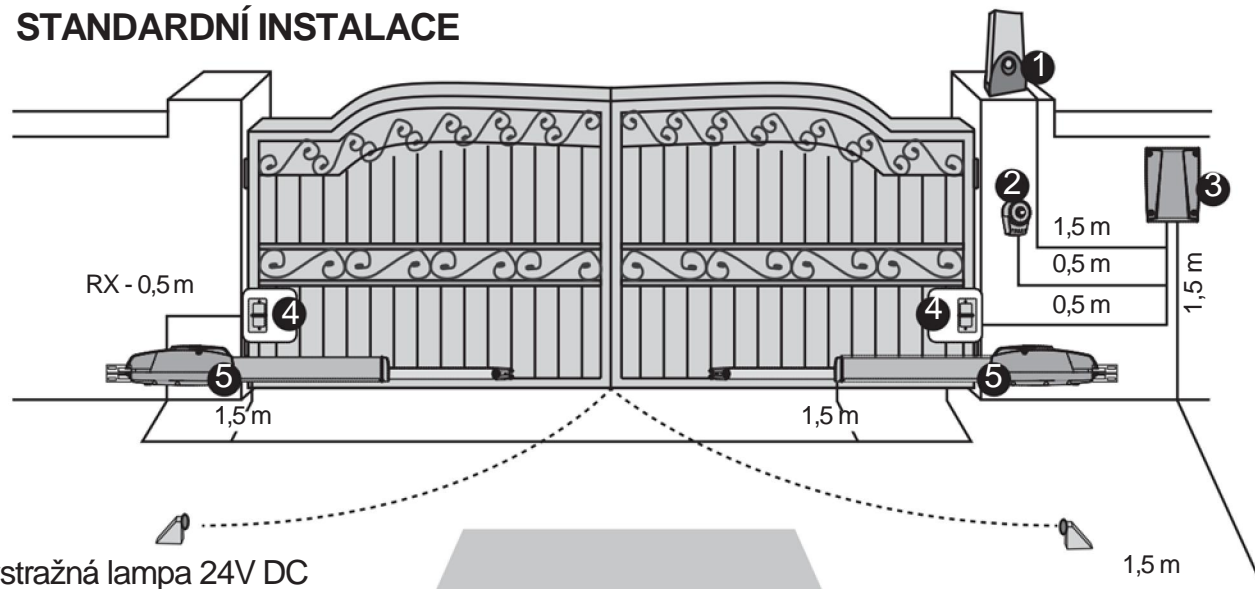
- (1) Veškerá instalace, elektrické zapojení, nastavení a testování smí být provedena až po důkladném prostudování a příslušných instrukcí.
- (2) Před provedením jakýchkoli instalačních a údržbových prací odpojte elektrické napájení vypnutím předřazeného jističe a nezapomeňte u tohoto jističe instalovat výstražnou tabulku („Nezapínej, na zařízení se pracuje“).
- (3) Ujistěte se, že je systém dostatečně mechanicky robustní ve shodě s platnými předpisy.
- (4) Elektrická instalace musí vyhovovat platným normám zejména z hlediska správného provedení ochrany před úrazem.
- (5) Instalace smí být provedena pouze osobou s příslušnou kvalifikací v oboru elektrotechniky a znalostmi z oblasti mechaniky.
- (6) Ovládací prvky systému (dálkový ovladač, ovládací tlačítko, klíčem ovládaný přepínač...atd.) držte mimo dosah dětí.
- (7) Pro opravy pohonného systému používejte pouze originální náhradní díly. Jakékoli poškození či závady způsobené neadekvátními náhradami nebo nesprávným postupem oprav nebudou výrobcem při reklamaci akceptovány.
- (8) Zařízení neobsluhujte, pokud máte podezření, že je toto zařízení vadné nebo poškozené.
- (9) Tyto motory jsou určeny výlučně pro pohony bran (otevírání a zavírání). Jakýkoli jiný způsob použití se považuje za nevhodný. Výrobce nebude akceptovat žádnou zodpovědnost za jakékoli škody vzniklé v souvislosti s takovýmto způsobem použití. Záruka v takovémto případě pozbývá platnosti. Veškerá zodpovědnost za případné škody spadá v těchto případech na uživatele výrobku.
- (10) Při obsluze systému je nutno dodržovat správný postup. Vždy dodržujte standardní procedury a řiďte se tímto návodem.
- (11) Dálkové ovládání používejte pouze, pokud máte dokonalý přehled o ovládané bráně.

TMT AUTOMATION INC nenese žádnou zodpovědnost za jakékoli úrazy, škody nebo stížnosti, které jsou založeny na nesprávném použití nebo instalaci tohoto systému.

Tento návod si, prosím, uschovejte pro příští možné použití.

1.2 INSTALACE

A STANDARDNÍ INSTALACE



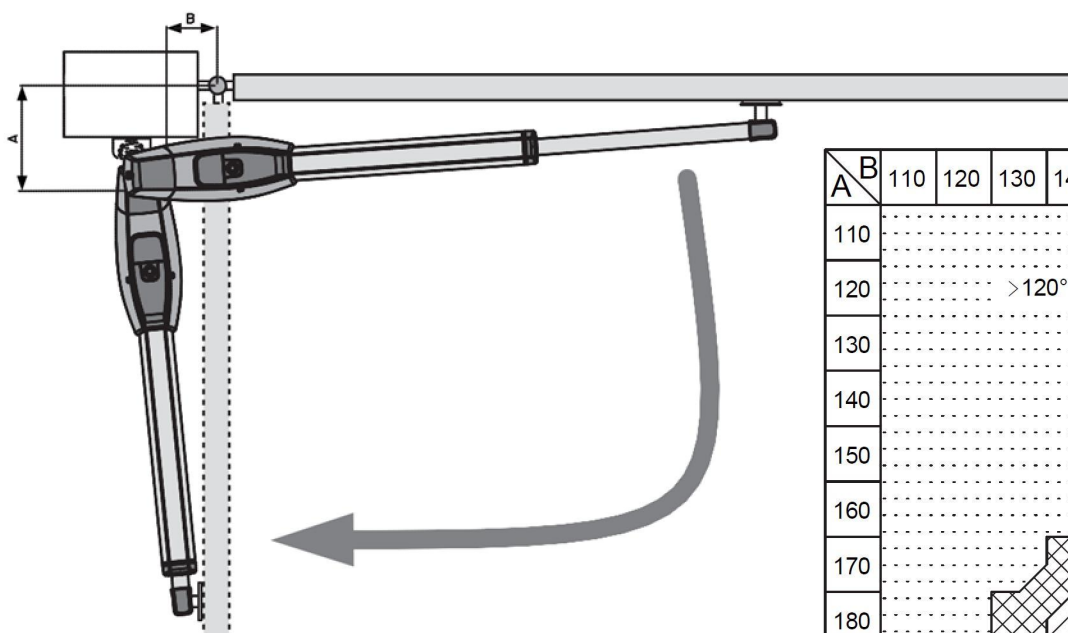
1. Výstražná lampa 24V DC
2. Ovládací tlačítko
3. Řídicí jednotka
4. Fotobuňka
5. Servopohon 24V DC
6. Dálkový ovladač

B TABULKA ROZMĚRŮ

Pro správnou instalaci dodržujte vzdálenosti uvedené v následující tabulce. Pokud je to nutné, upravte bránu pro použití automatického ovládání.

Před provedením instalace se ujistěte, že se brána pohybuje bez mechanických problémů a:

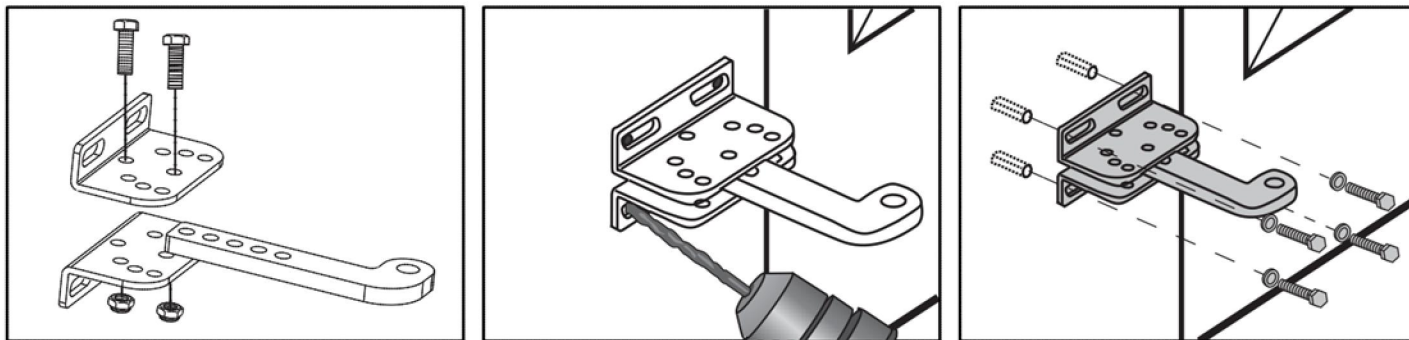
- 1) závěsy jsou správně umístěny a promazány,
- 2) v dráze pohybu brány se nenachází žádné překážky,
- 3) mezi křídly brány, ani mezi křídly a zemí nedochází během pohybu k nadměrnému tření.



A \ B	110	120	130	140	150	160	170	180
110								
120				>120°				
130								
140						110°~120°		
150								
160						100°~110°		
170								
180								90°~100°

C INSTALACE SERVOMOTORU

Upevněte zadní přichytku k pilíři brány

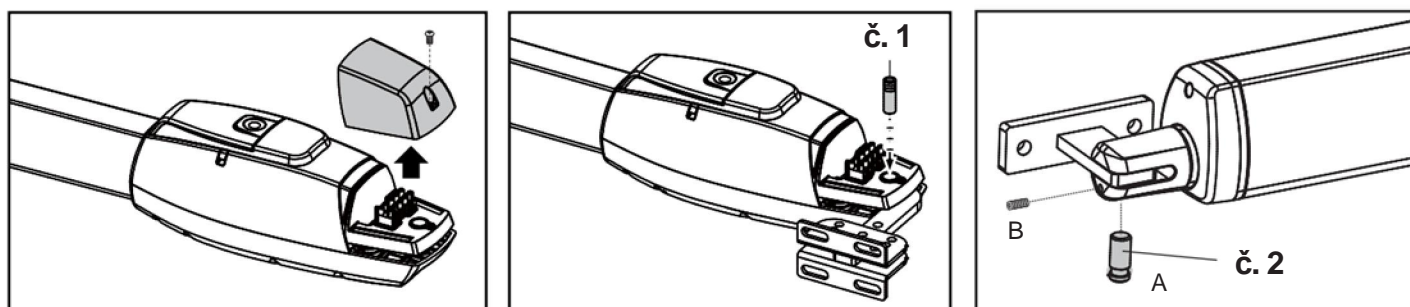


Provedte uvolnění servopohonu a jeho trn nasadte na pozici č. 1 a 2.

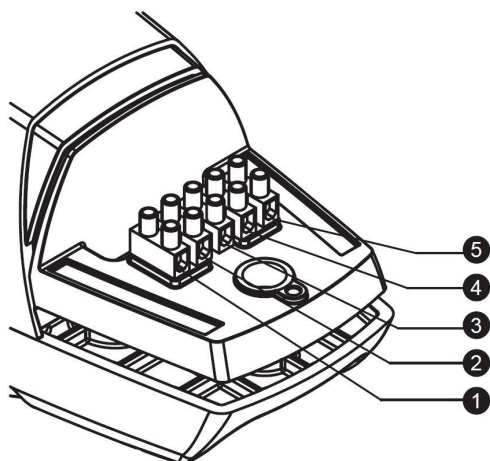
Ujistěte se, že jsou servomotory uloženy ve vodorovné poloze i když je brána:

- 1) v poloze zavřeno
- 2) v poloze otevřeno
- 3) v poloze 45° otevření

Pokud upevňujete přichytky servopohonu k tělesu brány svážením, chraňte tento servomotor přikrytím proti jiskrám, které při svařování vznikají.



D ELEKTRICKÉ PŘIPOJENÍ:



PŘIPOJENÍ JEDNOTKY MASTIFF K ŘÍDÍCÍ JEDNOTCE

		Standardní motor	s hallovou sondou	s limitním spínačem
1	bílá	Motor (+)	Motor (+)	Motor (+)
2	žlutá	Motor (-)	Motor (-)	Motor (-)
3	červená	-	Hallová sonda (5V)	Limitní spínač (limit 1)
4	zelená	-	Hallová sonda (signál)	Limitní spínač (limit 2)
5	černá	-	Hallová sonda (5V)	Limitní spínač (GND)

(1) Kabel uložte tak, aby se při provozu nemohl poškodit tahem.

(2) Vždy připojte ochranný uzemňovací vodič (GND).

E MANUÁLNÍ UVOLNĚNÍ

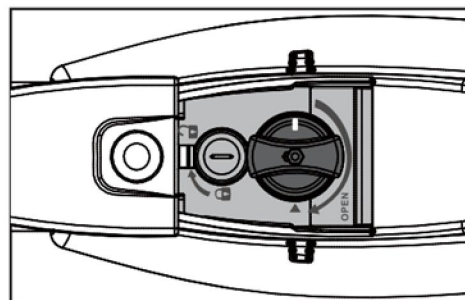
V případě výpadku napájení stiskněte kryt uvolňovací komory a vysuňte jej směrem vpřed. Do příslušného otvoru vložte uvolňovací klíč a otočte s ním ve směru hodinových ručiček. Tím dojde k mechanickému uvolnění pohonu. Pro návrat do automatického režimu postupujte opačným způsobem.

Krok 1) Stiskněte kryt uvolňovací komory a vysuňte jej směrem vpřed. Krok 2) Do příslušného otvoru vložte uvolňovací klíč.

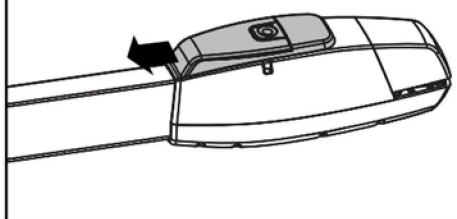
Krok 3) S klíčem otočte ve směru hodinových ručiček.

Ujistěte se, že je bílá značka na knoflíku v opačné pozici proti značce (trojúhelník).

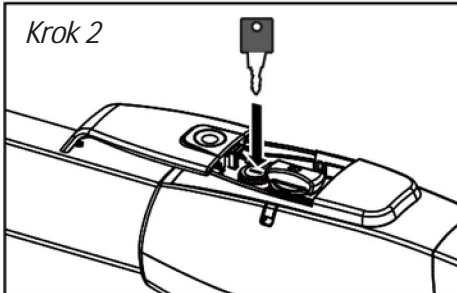
Pro návrat do automatického režimu postupujte opačným způsobem.



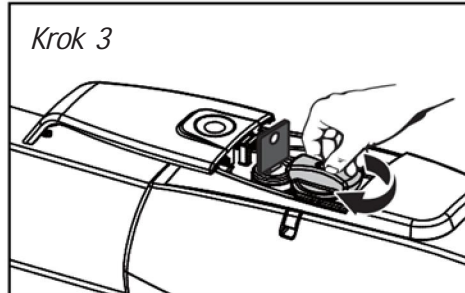
Krok 1



Krok 2



Krok 3



F NASTAVENÍ LIMITNÍCH SPÍNAČŮ (VOLITELNÁ FUNKCE)

Význam použitých symbolů:

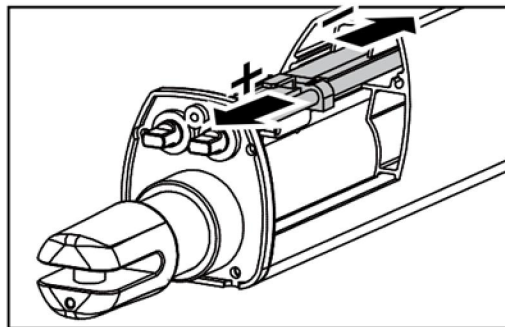
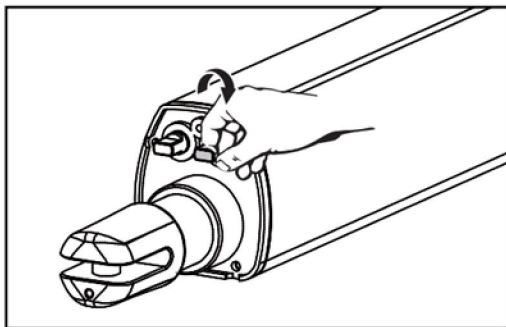
Značka "close" na knoflíku slouží pro nastavení limitní polohy pro zavření.

Značka "open" na knoflíku slouží pro nastavení limitní polohy pro otevření.

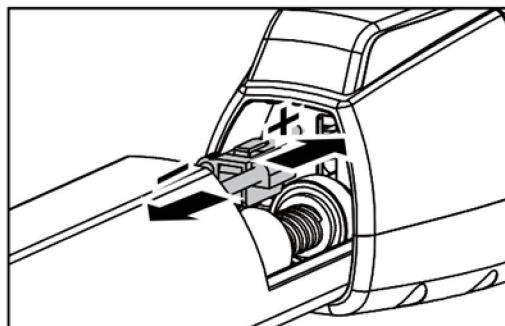
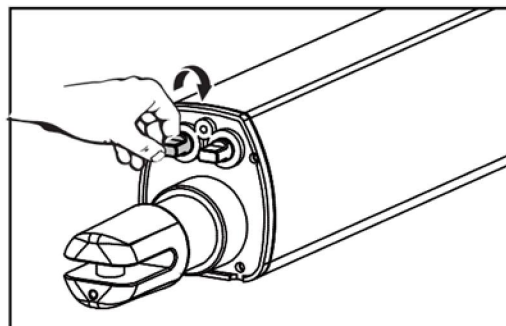
"CLOSE" - Nastavení polohy Zavřeno

"OPEN" - Nastavení polohy Otevřeno

CLOSE (poloha zavřeno)

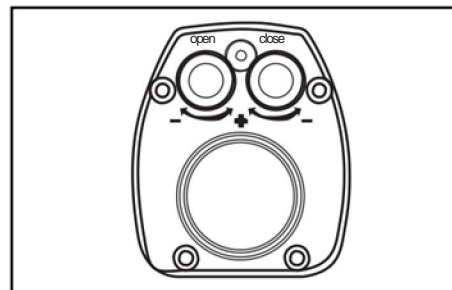
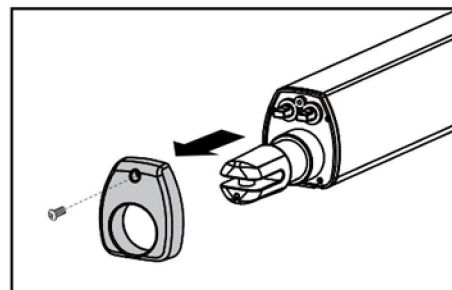


OPEN (poloha otevřeno)



Pokud se brána pohybuje směrem dovnitř, demontujte kryt spínačů a jednoduše je ručně nastavte otočením do vhodné polohy. Pootočením se změní pozice, ve které je aktivován vnitřní limitní spínač. Jakmile brána dosáhne polohy stop, limitní spínač zastaví prostřednictvím řídicí jednotky pohyb motoru.

Pokud se brána pohybuje směrem ven, je nutno pro nastavení polohy zaměnit použité spínače (tj. pro otevření použít spínač "close" a pro zavření spínač "open").

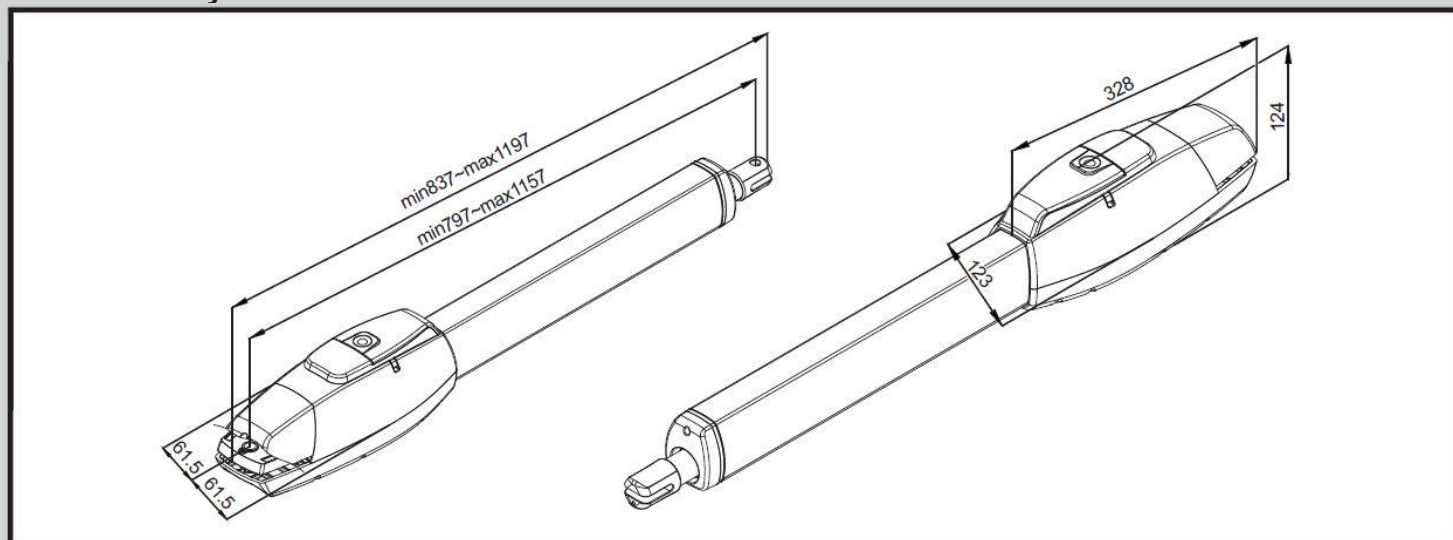


1.3 SPECIFIKACE:

A. Technické parametry:

Motor	24VDC motor s mechanickým uvolněním
Převodovka	šnekové soukolí
Maximální příkon	144W
Maximální moment	3500N
Jmenovitý moment	3000N
Zdvih	350mm
Napájení	24VDC
Jmenovitý proud	2A
Maximální proud	5,5A maximálně 10 sekund
Hmotnost brány	350kg na křídlo
Maximální délka křídla brány	4 metry
Koeficient zatížení	20%
Provozní teplota	-20°C~+50°C
Rozměry	837mm * 123mm * 124mm
Hmotnost	6,6kg

B. Rozměry:



1.4 Údržba:

Pravidelnou údržbu provádějte minimálně v šestiměsíčním intervalu. Pokud je zařízení používáno velmi často, doporučuje se intervaly pro údržbu přiměřeně zkrátit.

Vypněte napájení:

- (1) Vyčistěte a vazelínou promažte trny servopohonů, závěsy a šrouby.
- (2) Zkontrolujte upevnění jednotlivých komponentů.
- (3) Zkontrolujte stav kabeláže.

Připojte napájení:

- (1) Zkontrolujte nastavení ochran proti přetížení motorů.
- (2) Zkontrolujte stav manuálního uvolnění.
- (3) Zkontrolujte funkci fotobuněk a ostatních bezpečnostních prvků.



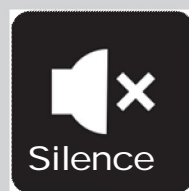
Bezpečné napájení
24V



Kvalitní materiály
pro dlouhou
životnost



Snadné manuální
uvolnění při vysoké
bezpečnosti



Šneková
převodovka
s tichým provozem



Snadná instalace –
uživatelsky přívětivé
ovládání