

Documents d'accompagnement
pour la visite



Aile orientale



Muzeum města Brna

hrad Špilberk

Mesdames et Messieurs,

Soyez les bienvenus dans le monument culturel national, le château et la forteresse Spielberg, siège du Musée de la ville de Brno.

Spielberg est une dominante intégrale de la ville de Brno depuis plus de sept siècles et aussi un symbole du pouvoir royal et de la souffrance humaine. Depuis le temps, il a été plusieurs fois reconstruit et aussi il a changé sa fonction. Durant notre visite, nous allons faire connaissance brièvement avec sa riche histoire.

Si vous avez des questions maintenant ou plus tard je vous répondrais avec joie.



L'espace de la tour prismatique après la reconstruction pour les besoins du Wehrmacht dans les années 1939 - 1941.

Tour prismatique

La tour prismatique/cubique fut la partie importante du système de défense du château Spielberg initial du moyen âge. La construction rectangulaire de dimensions 13×14 mètres protégeait le portail oriental d'entrée au château et, en même temps, grâce à ses murailles épaisses elle pouvait servir comme dernier gît des défenseurs du château. Initialement, furent édifiés plusieurs étages dans la construction de la tour et l'espace pratiquement sans fenêtres paraissait très sinistre. La sécurité des habitants de Spielberg exigeait bien sûr une telle solution.

Lors de la reconstruction baroque de la forteresse, on a cherché l'exploitation pratique pour les salles sombres avec des murs extrêmement épais. A la fin la décision a été prise d'en faire des cellules carcérales destinées pour l'exécution des peines des soldats des casernes à Spielberg. Au même but ces espaces servaient aussi dans les années 1939-1940, où le pouvoir sur Spielberg a pris le Wehrmacht et la Gestapo. Les cellules dans l'ex-tour prismatique servaient comme isolements pour les détenus qu'il fallait isoler des autres prisonniers.

Lors de la reconstruction de l'aile orientale du château dans les années 1999-2000 fut décidé de réhabiliter partiellement la fonction initiale de la tour défensive. Les parterres baroques des étages ont été enlevés dans le but de souligner l'espace monumental ouvert de la bâtisse. Pour renforcer la muraille d'enceinte incomplète du moyen âge, on a utilisé un élément moderne intéressant et ce des bandes de brique sous forme d'arc

parabolique ■ référant d'une façon iconique à la construction du pavillon A du complexe des foires des expositions de Brno.

L'intérieur de la tour prismatique donne aujourd'hui l'impression d'un „Trésorerie“ bien protégée et, pour cette raison, il est utilisé la présentation du musée des collections importantes.

Sur le parterre, il y a la carte du royaume Bohême et des autres territoires gouvernés à l'ère de Přemysl Otakar II. ■ En avant se trouvent les insignes du monarque. Les différents pays sont désignés par des insignes provinciaux : Carniole, Carinthie, Styrie, Autriche, Moravie et la Bohême.

Trois sont vides. La province de Cheb, Mark Vindique et la ville Pordenone. Pour la raison que, selon les héraldiques, ils ne sont pas de l'ère de Přemysl Otakar II. Connues de ces régions des blasons colorés. La carte est orientée vers le sud, donc vers Rome, comme était l'habitude à cet époque. L'orientation des cartes „nord vers le haut“ est découverte en Europe qu'après l'expansion du Compas/boussole au 14ème siècle.



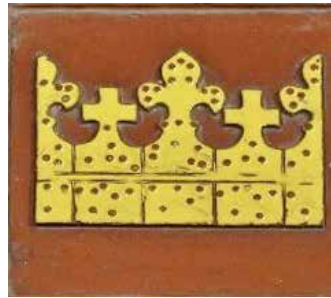
Aigle morave

Sur le mur de la tour prismatique est exposée une des collections intéressantes du musée. Il s'agit de l'aigle morave de la première moitié du 18ème siècle. Il est découpé dans le bois de tilleul et il a une conception intéressante ou par assemblage des pièces de bois, on a acquis un volume nécessaire pour la poitrine/thorax de l'aigle. Les ailes sont raccordées dans la racine des épaules par un système de cales et de vis.

Selon le mode d'usage des couleurs, on peut juger qu'elles viennent des

espaces internes de certains bâtiments importants de Brno.

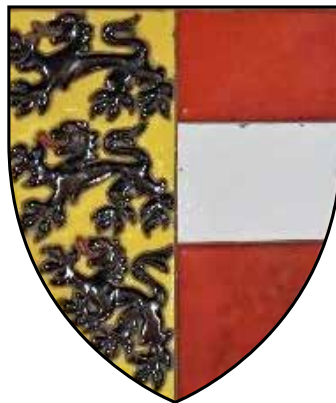
L'artefact fut restauré en 2008 le conservateur du Musée de la ville de Brno M. Jindřich Jurča.



L'art plastique des symboles du temps du règne de Přemysl Otakar II. inspiré par les soi-disant bijoux héraldiques du monarque.



Carniole



Carinthie



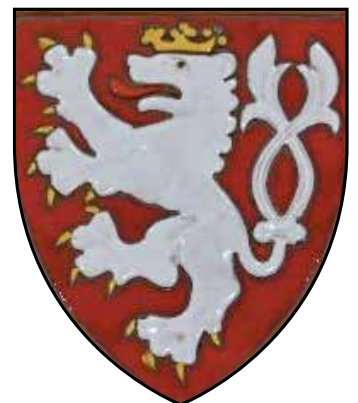
Styrie



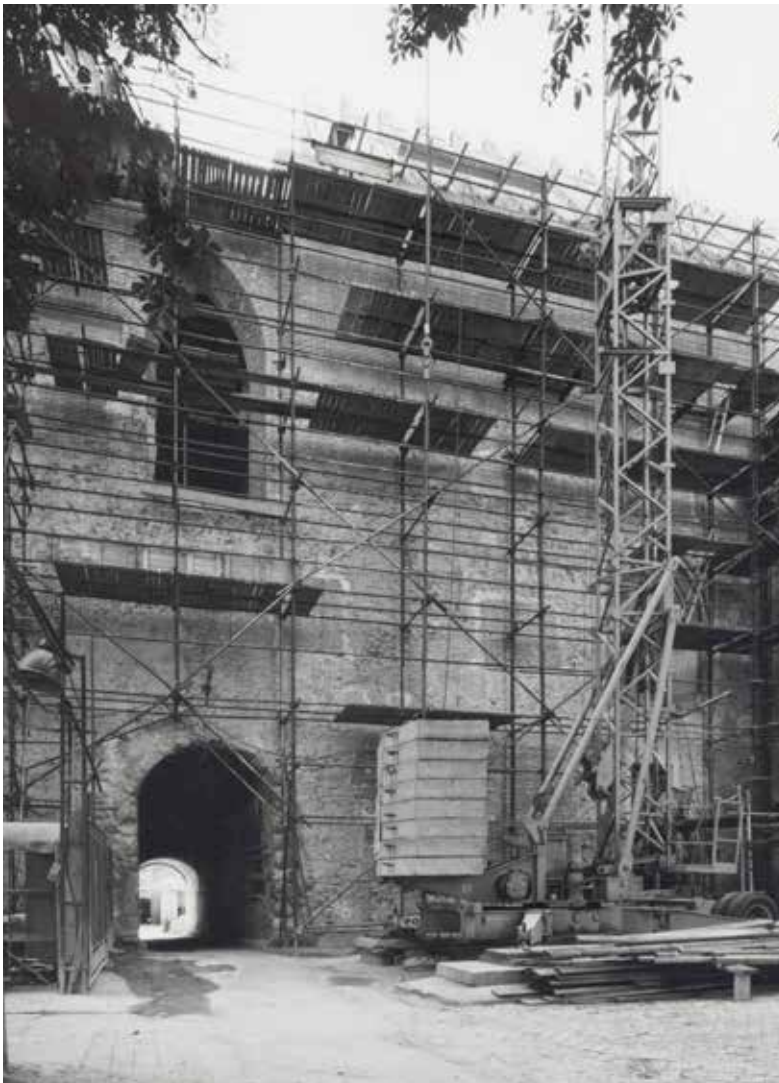
Autriche



Moravie



Bohême



Durant la reconstruction fut trouvé dans le remblai de la voûte un rivet/boulon **1**, qui est ici emmurailé. Initialement, l'espace de plafond aurait pu être fini par une voûte croisée comme dans la salle gothique que nous avons visité. i.
Vue sur l'aile orientale du château à partir de la petite cour durant la reconstruction.

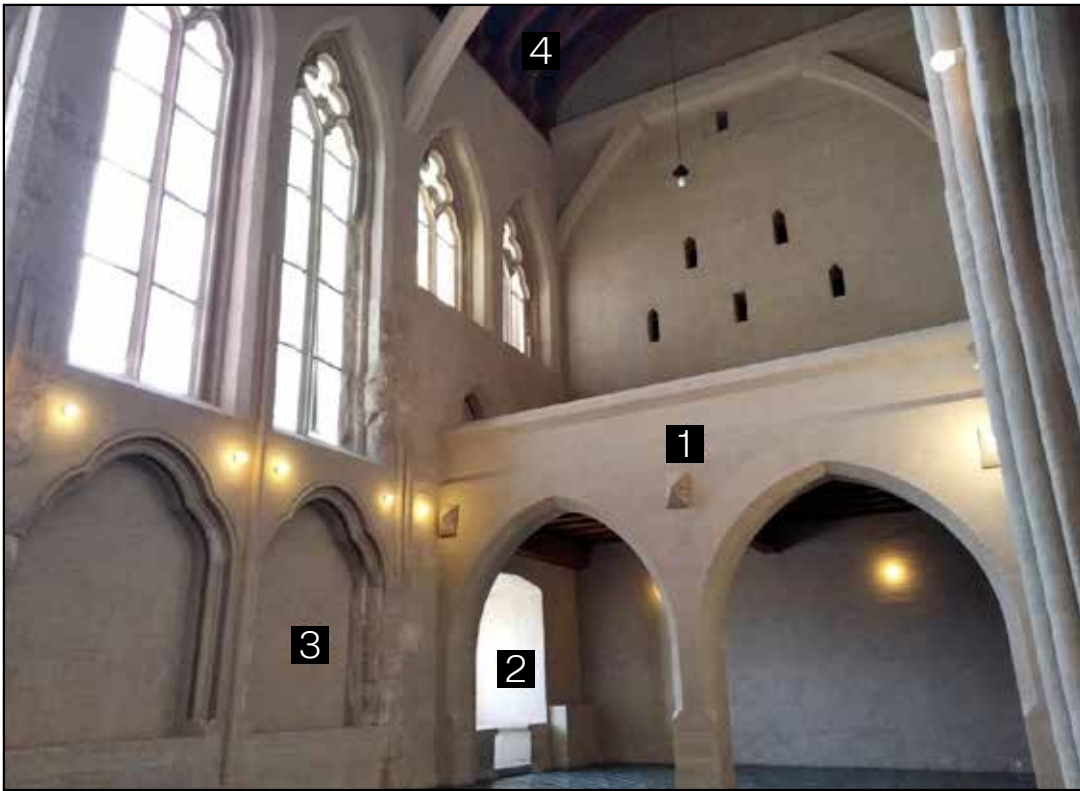
Photographies de la 2eme moitié des années 90 du 20eme siècle.

Espace au dessus du passage

On n'a pas pu trouver la fonction initiale de la structure au dessus du portail oriental au château ni dans les écrits ni dans les recherches des constructions historiques. Mais il est très probable que l'espace fut divisé en plusieurs étages. Néanmoins, une des hypothèses considère l'usage de la salle tel qu'elle est aujourd'hui ouverte sans répartition horizontale. Il s'agit de la théorie que dans l'une de phases de construction du château du moyen âge, une chapelle de château fut installée ici. A ceci correspond l'orientation longitudinale de la salle ou la position d'un autel préalable se dirige vers l'est ce qui l'une des conditions de construction d'un lieu sain/tabernacle chrétien. Néanmoins, dans le milieu des châteaux du moyen âge construits souvent sur des positions exposées, ses constructeurs n'avaient pas souvent la possibilité d'orienter correctement la chapelle. Pour cette raison, l'église a donné la permission de dévier du schéma prescrit. Mais on ne peut pas confirmer ou réfuter la présomption d'un lieu sain directement lié à la tour prismatique.

La chapelle est insinuée aussi par le plus ancien document conservé relatif au château de Spielberg datant du 4 septembre 1277 et délivré par Přemysl Otakar II. à Prague ou il est écrit :

„... afin que notre chapelle de Brno que nous avons fait construire et que nous avons ordonné de la dédier à l'honneur du saint béni Jean le Baptiste...“



L'espace de la chapelle royale après la reconstruction pour les besoins du Wehrmacht dans les années 1939 - 1941.

Chapelle royale

La chapelle dite „royale“ est l'espace clef de l'aile orientale. Initialement, elle était arquée par deux champs non identiques en longueur de la voûte croisée et éclairée par de hautes fenêtres avec un arc incliné caractéristique. A partir de la petite cour, on voit le portail extrêmement et fameusement décoré d'entrée à la salle accessible de la cour par le biais d'un balcon en bois indiqué dans l'enceinte de la muraille. Tout l'espace a aujourd'hui en principe deux interprétations de fonction. Soit il s'agit de la salle principale de négocios ou le monarque respectif ou son représentant attribuait les audiences ou c'était bien la chapelle principale du château dédiée au St. Jean le Baptiste.

Lors de la reconstruction du château dans les années 1997-2000 fut décidé de dévoiler les reliques conservées de la muraille du moyen âge et de reconstruire les éléments manquants dans l'aspect de la chapelle insinuée. Dans la partie orientale de la salle fut encadrée un choral **1**, qui couvre la fenêtre du début de l'ère gothique avec des sièges d'épaisseur du mur **2**. Furent reconstruites aussi les arcades avec sédiment **3** sur les murs les plus longs de la salle. La reconstruction de la voûte ne fut pas achevée ainsi l'espace s'ouvre verticalement aux poutres en treillis du toit **4** et augmente la sensation d'espaces les plus monumentaux au château Spielberg.

Malgré que nous ne savons pas l'aspect initial précis ni la fonction de la salle, il est probable que cet espace appartenait à la partie luxueuse du château du

moyen âge servant à la représentation des ses propriétaires. Sans doute, ils ont passé le temps ici les rois bohêmes et les margraves moraves comme Jan Jindřich, son fils Jošt, Přemysl Otakar II. ou Charles IV. avec sa première femme Blanka de Valois que sa belle-mère hostile l'a poussée de fuir à Brno. On ne peut pas confirmer ou réfuter aujourd'hui si dans cette partie du château Spielberg ils priaient ou recevaient des visites mais néanmoins, la brillance royale rayonne des restes conservés de l'architecture gothiques de l'aile orientale jusqu'à nos jours.



Vitrage dans l'aile orientale du chateau

La réparation de la plus ancienne partie du château de Spielberg, donc de l'aile orientale, s'est achevée par l'installation en 2003 de nouveaux vitrage selon le projet artistique de M. *Stanislav Libenský* et Mme. *Jaroslava Brychtová*.

Il ne s'agit d'un vitrage classique multicolore ou les verres sont séparés par du métal mais chaque fenêtre est accordée à une nuance d'une couleur. La matière du verre à plomb fut colorée par des oxydes inhabituels jusqu'aux tons dorés pour que le résultat corresponde à l'importance du lieu historique. Le verre fut ensuite meulé, poli et rectifié dans des formats précis. On peut voir localement une œuvre similaire

uniquement dans la chapelle du St. Venceslas dans l'église St. Vít et dans la chapelle gothique à Horšovský Týn. Pour l'artiste verrier renommé Stanislav Libenský, il s'agissait de la dernière réalisation dont son inauguration il n'a pas survécu. L'achèvement de la commande pour Spielberg fut repris par sa femme Jaroslava Brychtová.



Muzeum
města Brna

Facebook → @Muzeum.mesta.Brna @Spilberkzije
Instagram → @hrad.spilberk

#hradspilberk #vilatugendhat
#meninskabrana #arnoldovavila

spilberk.cz ↗