

Materiały towarzyszące
do zwiedzania

PL

Wschodnie skrzydło



M
M

Muzeum města Brna

hrad Špilberk

Szanowni Państwo,

Witamy w Narodowym Zabytku Kultury, zamku i twierdzy Špilberk, siedzibie Muzeum Miasta Brno.

Špilberk od ponad siedmiu wieków jest nieodłączną dominantą miasta Brna a także symbolem władzy i cierpienia ludzkiego. W tym czasie był wielokrotnie przebudowywany oraz zmieniał swoją funkcję. Podczas naszej wycieczki w skrócie poznamy jego bogatą historię.

Jeżeli będą mieć Państwo jakieś pytania, teraz lub później, chętnie na nie odpowiem.



Pomieszczenie wieży czworokątnej po przebudowie na potrzeby Wehrmachtu w latach 1939-1941.

Wieża czworoboczna

Czworoboczna wieża była ważną częścią systemu obronnego ówczesnego średniowiecznego zamku Špilberk. Prostokątna budowla o wymiarach 13×14 metrów chroniła wschodnią bramę wjazdową do zamku i jednocześnie dzięki mocnym murom mogła służyć jako ostatnie schronienie obrońców zamku. Pierwotnie na konstrukcję wieży składało się kilka pięter więc pomieszczenia, praktycznie bez okien, mogły wyglądać bardzo ponuro. Jednak bezpieczeństwo mieszkańców Špilberka wymagało takiego rozwiązania. Podczas barokowej przebudowy warowni szukano praktycznego wykorzystania ciemnych pomieszczeń o niezwykle grubych ścianach. Ostatecznie podjęto decyzję o budowie cel więziennych przeznaczonych do odbywania kary przez żołnierzy koszar Špilberk. Do tego samego celu służyły owe pomieszczenia również w latach 1939-1940, kiedy władzę nad Špilberkiem przejął Wehrmacht i członkowie gestapo. Cele w dawnej czworobocznej wieży służyły jako izolatki dla zatrzymanych osób, które trzeba było odseparować od pozostałych więźniów. Podczas przebudowy wschodniego skrzydła zamku w latach 1999-2000 postanowiono częściowo przywrócić pierwotną funkcję wieży obronnej. W celu podkreślenia monumentalnej otwartej przestrzeni budowli usunięto barokowe podłogi na poszczególnych piętrach. Dla wzmocnienia niekompletnego średniowiecznego muru obronnego wykorzystano ciekawy współczesny element, a mianowicie dobudowano ceglane pasy w kształcie

łuku parabolicznego ■ symbolicznie nawiązującego do konstrukcji pawilonu A na targach brneńskich. Dziś wewnątrz czworobocznej wieży sprawia wrażenie dobrze zabezpieczonego „pudełka na biżuterię” i dlatego jest wykorzystywane do prezentacji cennych przedmiotów muzealnej kolekcji.

Na podłodze znajduje się mapa królestwa czeskiego i innych terenów kontrolowanych przez Przemysła Ottokara II ■. Na froncie znajdują się osobiste insygnia monarchy. Poszczególne kraje oznaczone są symbolami narodowymi: Kraina, Karyntia, Styria, Austria, Morawy i Czechy.

Trzy są puste. Cheb, Vindická Marka i miasto Pordenone. Powód jest taki, że według heraldyków, z okresu Przemysła Ottokara II z tych terenów nie są znane kolorowe herby. Mapa położona jest w orientacji południowej, czyli, zgodnie z ówczesnym zwyczajem, na Rzym. Orientacja map „północ w górę” pojawia się w Europie dopiero wraz z rozpowszechnieniem kompasu w XIV wieku.

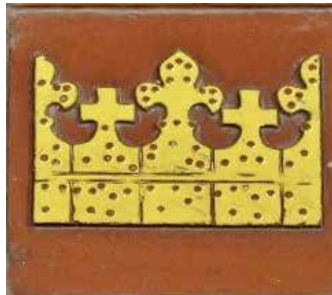


Morawski orzeł jednogłowy

Na ścianie czworobocznej wieży można zobaczyć jeden z interesujących eksponatów zbiorów muzealnych. Jest to jednogłowy orzeł morawski z pierwszej połowy XVIII wieku. Wyrzeźbiony został z drewna lipowego i posiada ciekawe rozwiązanie konstrukcyjne, gdzie odpowiednią wielkość tułowia orła uzyskano przez specjalne złożenie drewnianych elementów. Skrzydła są połączone u nasady ramion systemem klinów i śrub.

Ze sposobu użycia kolorów można sądzić, że pochodzi z wnętrza któregoś z ważnych brneńskich budynków.

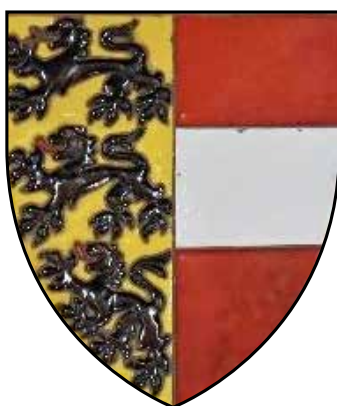
Artefakt został odrestaurowany w 2008 roku przez konserwatora zabytków Muzeum Miasta Brna Jindřicha Jurčę.



Artystyczne przedstawienie symboli panowania Przemysła Ottokara II inspirowane tzw. klejnotami herbowymi monarchy.



Kraina



Karyntia



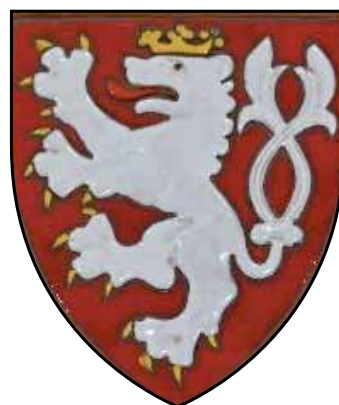
Styria



Austria



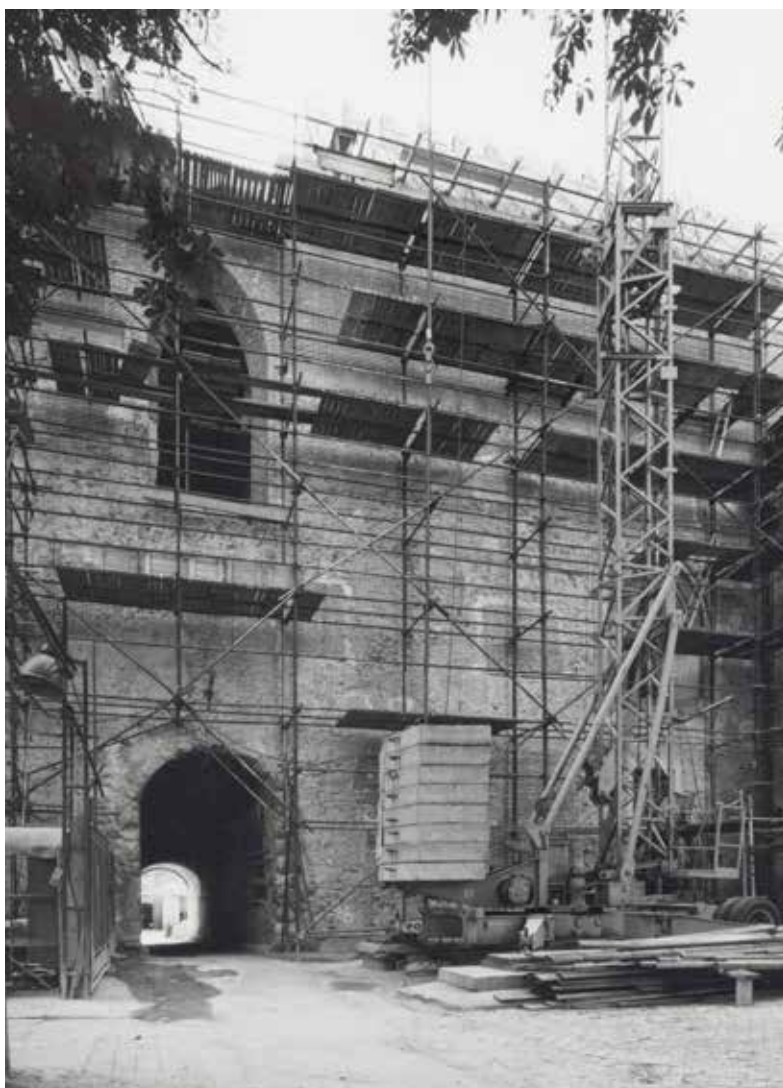
Morawy



Czechy



Podczas odbudowy w zasypanym sklepieniu znaleziono rygiel **1**, który jest tutaj zamurowany. Pierwotnie przestrzeń stropowa mogła kończyć się sklepieniem krzyżowym, podobnie jak w sali gotyckiej, którą zwiedziliśmy.



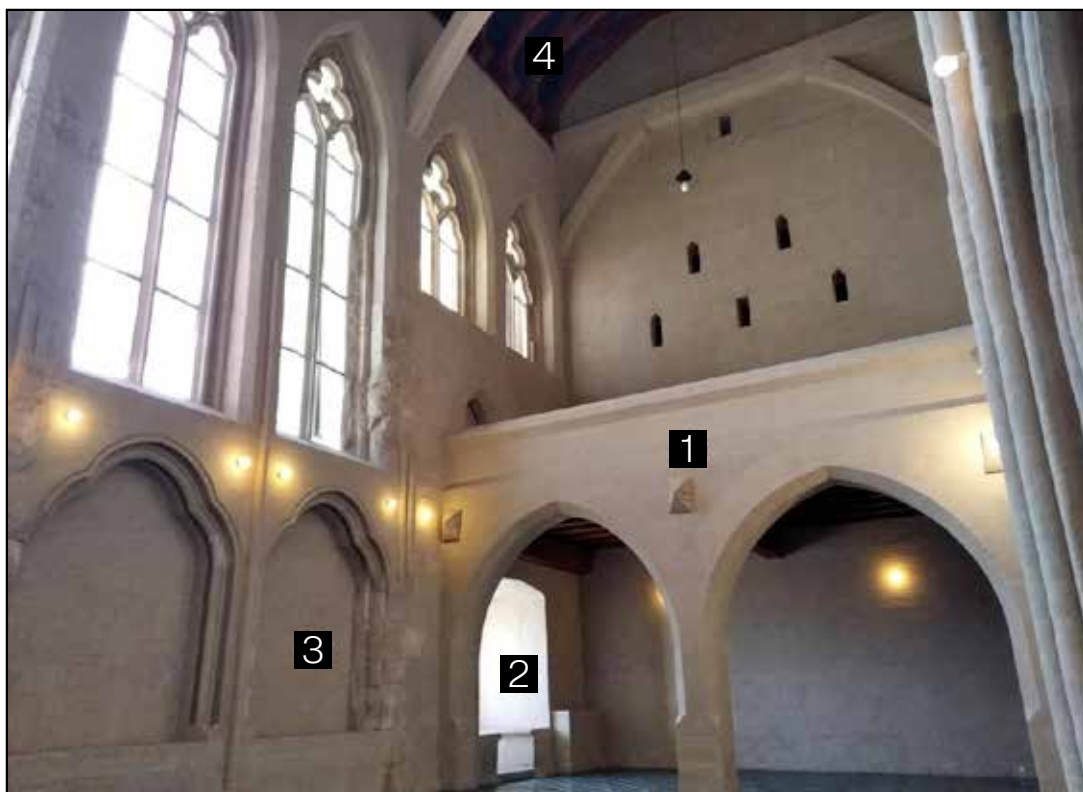
Widok wschodniego skrzydła zamku w trakcie remontu z małego dziedzińca. Fotografia z drugiej połowy lat 90 XX wieku.

Budowla nad wjazdem

Pierwotnej funkcji nadbudowy nad wschodnią bramą do zamku nie udało się ustalić ani ze źródeł pisanych, ani podczas badań budowlano-historycznych. Jest jednak bardzo prawdopodobne, że przestrzeń została podzielona na kilka pięter. Jedna z hipotez rozważa wykorzystanie sali w takiej jak dziś otwartej formie, bez podziału poziomego. Istnieje teoria, że w jednym z etapów budowania średniowiecznego zamku, tutaj znajdowała się kaplica zamkowa. Może na to wskazywać podłużny kształt pomieszczenia, gdzie domniemany ołtarz byłby skierowany na wschód, co jest jednym z warunków budowy chrześcijańskiego sanktuarium. Niemniej jednak na terenie średniowiecznych zamków, które często stały na eksponowanych miejscach, ich budownicy czasem nie mieli możliwości położenia kaplicy w prawidłowej orientacji. Dlatego kościół otrzymał zezwolenie na odejście od nakazanego schematu w takim wypadku. Nie możemy zatem ani potwierdzić, ani obalić hipotezy o sakralnym miejscu w bezpośrednim odniesieniu do czworobocznej wieży.

O kaplicy wspomina również najstarszy zachowany dokument dotyczący zamku Špilberk, datowany na 4 września 1277 r. i wydany przez Przemysła Ottokara II w Pradze, który mówi:

„... żeby nasza brneńska kaplica, którą zbudowaliśmy i poleciliśmy poświęcić ku czci błogosławionego Jana Chrzyciela...”



Pomieszczenie kaplicy królewskiej po przebudowie na potrzeby Wehrmachtu w latach 1939-1941.

Kaplica królewska

Tak zwana „kaplica królewska” to kluczowe pomieszczenie skrzydła wschodniego. Pierwotnie sklepienie było dwoma nierównej wielkości polami sklepienia krzyżowego i oświetlone wysokimi oknami z charakterystycznym łamanym łukiem. Z małego dziedzińca widać niezwykle bogato zdobiony portal wejściowy do pomieszczenia, do którego z dziedzińca wchodziło się przez drewniany ganek zaznaczony na murze. Całe to pomieszczenie ma dziś w zasadzie dwie interpretacje funkcjonalne. Albo była to główna sala posiedzeń, w której ówczesny władca lub jego zastępca udzielał audiencji, albo faktycznie była to główna kaplica zamku pod wezwaniem św. Jana Chrzciciela.

Podczas renowacji zamku w latach 1997-2000 postanowiono wyeksponować zachowane fragmenty średniowiecznego muru oraz uzupełnić brakujące elementy budowlane do formy wspomnianej kaplicy. W południowej części pomieszczenia wbudowano chór **1**, który zakrywa wczesnogotyckie okno z wgłębionymi w murze siedziskami **2**. Zrekonstruowano również arkady z sediliami **3** na dłuższych ścianach sali. Sklepienie nie zostało dobudowane, w ten sposób przestrzeń otwiera się pionowo na kratownicę belkową **4** i potęguje wrażenie najbardziej monumentalnego pomieszczenia na zamku Špilberk.

Pomimo, że nie znamy dokładnie pierwotnego wyglądu ani funkcji sali, jest prawdopodobne, że pomieszczenie to należało do luksusowej części średniowiecznego zamku, służącej do

celów reprezentacyjnych jego właścicieli. Niewątpliwie spędzali tutaj czas królowie czescy i margrabiowie morawscy, tacy jak Jan Jindřich, jego syn Jošt, Przemysław Ottokar II czy Karol IV ze swoją pierwszą żoną Blanką z Valois, którą do Brna wygnała nieprzychylna teściowa. Nie można obecnie rozstrzygnąć, czy w tej części Špilberka modlili się, czy też przyjmowali gości, jednak z zachowanych pozostałości gotyckiej architektury skrzydła wschodniego do dziś emanuje królewski splendor.



Witraże w skrzydle wschodnim zamku

Ukoronowaniem remontu najstarszej części zamku Špilberk, czyli skrzydła wschodniego, była w 2003 roku instalacją nowych witraży według projektu artystycznego *Stanislava Libenského* i *Jaroslavy Brychtovéj*.

Nie był to klasyczny wielobarwny witraż, w którym poszczególne szyby są oddzielone metalem, ale każde okno jest w odcieniach jednego koloru. Tafla szkła ołowianego została zabarwiona tlenkami o niezwykłych złocistych tonach, aby efekt końcowy odpowiadał randze tego zabytkowego miejsca. Szkło następnie było szlifowane, polerowane i precyzyjnie dopasowane do odpowiednich formatów. Podobną

pracę można zobaczyć w kraju jedynie w kaplicy św. Wacława w bazylice św. Wita oraz w gotyckiej kaplicy w Horszowskim Tynie. Była to ostatnia realizacja znanego artysty szkła *Stanislava Libenského*, której odślonięcia niestety się nie dożył. Dokończenie zamówienia dla Špilberka przejęła jego żona *Jaroslava Brychtová*.



Muzeum
města Brna

Facebook → @Muzeum.mesta.Brna @Spilberkzije
Instagram → @hrad.spilberk

#hradspilberk #vilatugendhat
#meninskabrana #arnoldovavila

spilberk.cz ↗