

Ekskursijos lydimoji
medžiaga



Rytinis sparas



Muzeum města Brna

hrad Špilberk

Ponios ir ponai,

Sveiki atvykę į Nacionalinį kultūros paminklą – Špilberko pilį ir tvirtovę, kurioje įsikūręs Brno miesto muziejus.

Špilberkas daugiau nei septynis šimtmečius yra neatsiejamas Brno miesto orientyras, taipogi valdovų stiprybės ir žmonių kančių simbolis. Per tą laiką jis ne kartą buvo perstatytas, taip pat keitė savo paskirtį. Ekskursijos metu trumpai susipažinsime su turtinga tvirtovės istorija.

Jei kiltų klausimų dabar ar vėliau, mielai į juos atsakysiu.





Prizminis bokštas interjeras po rekonstrukcijos
Vermachto reikmėms 1939–1941 m.

Prizminis bokštas

Prizminis bokštas buvo svarbi pirminės viduramžių Špilberko pilies gynybos sistemos dalis. Stačiakampis, 13x14 metrų dydžio pastatas saugojo rytinius pilies vartus ir tuo pačiu dėl savo storų sienų galėjo būti paskutinis pilies gynėjų prieglobstis. Iš pradžių bokšte buvo įrengti keli aukštai, o beveik belangis pastatas atrodė gana niūriai. Tačiau tokio sprendimo pareikalavo Špilberko gyventojų saugumas.

Barokinės rekonstrukcijos metu buvo galvota, kaip praktiškai panaudoti šias tamsias patalpas su itin storomis sienomis. Galiausiai buvo nuspręsta čia įrengti kameras Špilberko kareivinių kariams bausti. Tokiam pat tikslui šios patalpos buvo naudojamos 1939–1940 m., kai Špilberką valdė Vermachtas ir Gestapo nariai. Kameros buvusiam prizminiame bokšte buvo naudojamos kaip vienutė suimtiesiems, kuriuos reikėjo izoliuoti nuo kitų kalinių.

1999–2000 metais rekonstruojant rytinį pilies sparną buvo nuspręsta dalinai atkurti pirminę gynybinio bokšto funkciją. Buvo pašalintos kai kurių aukštų barokinės grindys monumentaliai atvirai pastato erdvei išryškinti. Neužbaigtam viduramžių perimetro mūriui sustiprinti panaudotas įdomus modernus elementas – parabolinės arkos formos plytų eilių užbaigimas , simboliškai atkartojantis Brno parodų centro A paviljono konstrukciją. Šiandien prizminio bokšto patalpos primena gerai saugomą išdinę, todėl yra naudojamos svarbiems muziejaus kolekcijų daiktams eksponuoti.

Ant grindų yra Čekijos karalystės ir kitų Przemislo Otakaro II laikais valdytų teritorijų žemėlapis.  Priekyje pavaizduoti asmeniniai valdovo herbai. Atskiri kraštai pažymėti atitinkamais herbais: Kraina, Karintija, Štirija, Austrija, Moravija ir Bohemija.

Trys herbai tušti: Egerlandas, Vindijos Marka ir Pordenonės miestas. Taip yra todėl, kad, anot heraldikų, Przemyslo Otakaro II laikais šių regionų herbai nebuvo žinomi. Žemėlapis orientuotas pietumis į viršų, tai yra į Romą, kaip tuo metu buvo įprasta. Žemėlapių orientacija šiaure į viršų Europoje atsirado tik XIV amžiuje, išplitus kompasui.

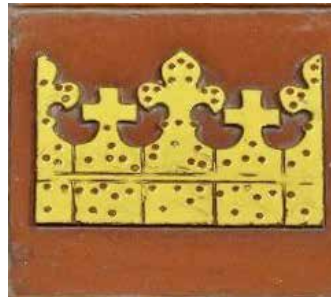


Moravijos erelienė

Prizminio bokšto viduje ant sienos puikuoja vienas įdomiausių muziejaus kolekcijos eksponatų. Tai XVIII amžiaus pirmosios pusės „Moravijos erelienė“. Ji išdrožta iš liepos medienos ir yra įdomios konstrukcijos: paukščio korpusas pagamintas surenkant medines dalis. Sparnai sujungiami prie žastikaulio šaknies naudojant pleiščių ir varžtų sistemą.

Remiantis spalvų deriniu, galima daryti prielaidą, kad eksponatas kadaise puošė vieno iš svarbių Brno pastatų interjerą.

2008 m. artefaktą atkūrė Brno miesto muziejaus restauratorius Jindržichas Jurča.



Monarcho heraldinių regalijų įkvėpta meninė Przemyslo Otakaro II valdžios simbolių interpretacija.



Kraina



Karintija



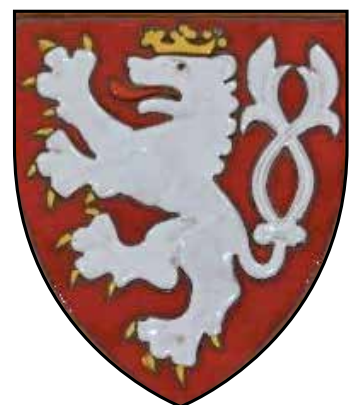
Štirija



Austrija



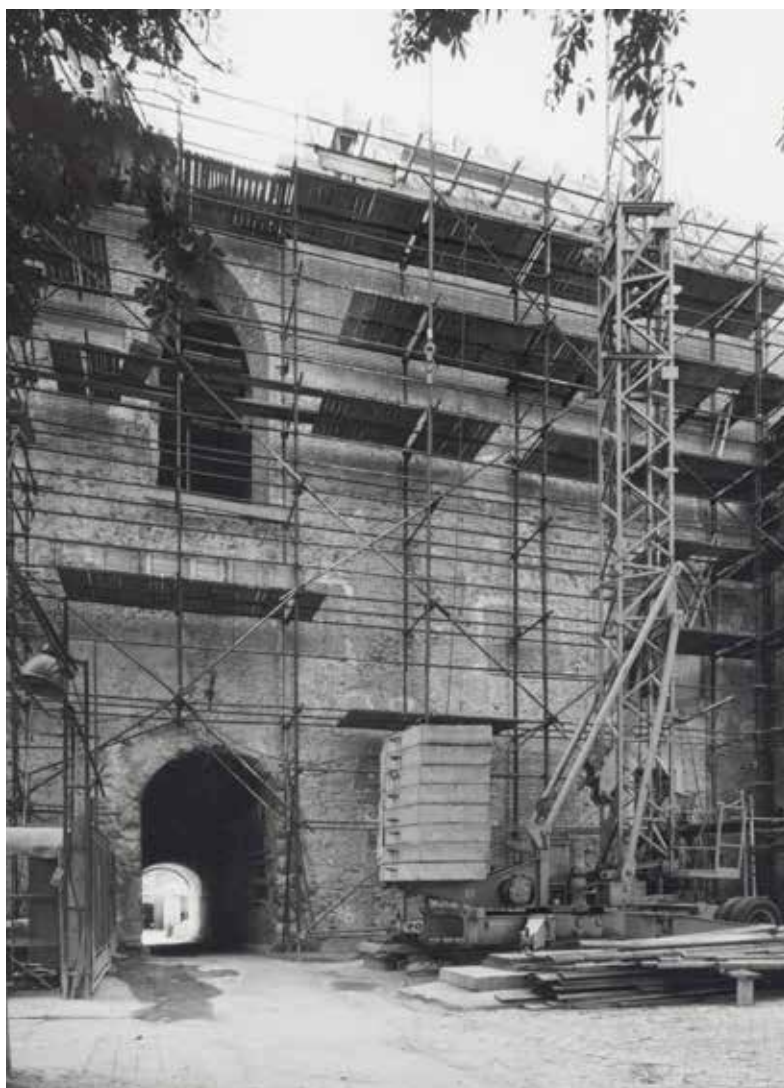
Moravija



Bohemija



Rekonstrukcijos metu čia užmūrytame skliauto užpylime rastas sąvaros akmuo **1**. Pradžioje lubų erdvė galėjo baigtis kryžminiu skliautu, panašiu į mūsų aplankytą gotikinę salę.



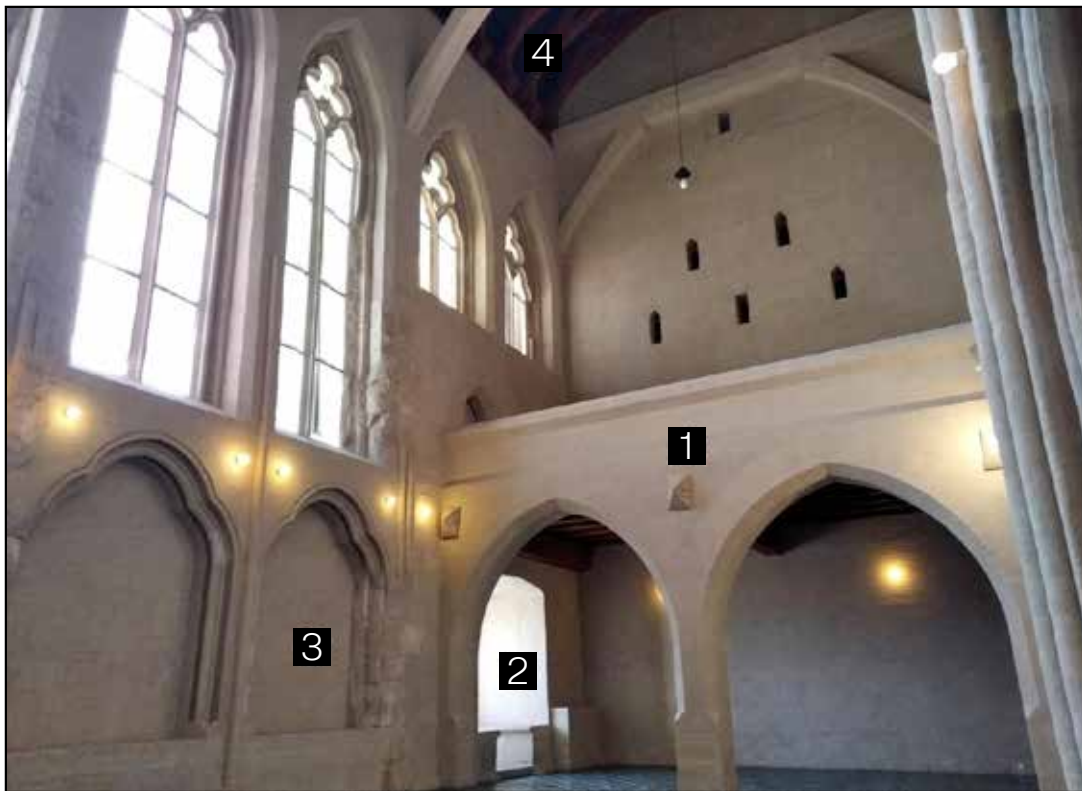
Rytinio pilies sparno vaizdas iš Mažojo kiemo rekonstrukcijos metu. XX amžiaus 9-ojo dešimtmečio antrosios pusės nuotrauka.

Erdvė virš perėjos

Pirminės virš rytinių pilies vartų esančio antstato paskirties nepavyko nustatyti nei iš rašytinių šaltinių, nei atliekant architektūrinius ir istorinius tyrimus. Tačiau labai tikėtina, kad erdvė buvo padalinta į kelis aukštus. Vis dėlto vadovaujantis kita hipoteze tai buvo vientisa salė – kaip šiais laikais, be horizontalaus padalijimo. Spėjama, kad tam tikrame komplekso statybos etape čia buvo įrengta pilies koplyčia. Tai atitiktų išilginę patalpos orientaciją, kai altoriaus padėtis nukreipta į rytus, o tai – viena iš krikščioniškos šventyklos statybos sąlygų. Tačiau viduramžių pilių, dažnai statomų strateginėse vietose, statytojai ne visada turėjo galimybę teisingai orientuoti koplyčias. Todėl buvo leidžiama nukrypti nuo statybos kanonų. Taigi neįmanoma nei patvirtinti, nei paneigti prielaidos apie šventyklą, tiesiogiai susijusią su prizminiu bokštu.

Koplyčia taip pat minima seniausiame išlikusiame su Špilberko pilimi susijusiame susijusiame rašte, kuris datuojamas 1277 m. rugsėjo 4 d. ir kurį išleido Pržemislav Otakaras II Prahoje. Jame skelbiama:

„... kad mūsų koplyčia Brno, kurią įsakėme pastatyti ir pašventinti palaimintojo Jono Krikštytojo garbei...“



Karališkosios koplyčios interjeras po rekonstrukcijos Vermachto reikmėms 1939–1941 m.

Karališkoji koplyčia

Vadinamoji „Karališkoji koplyčia“ yra pagrindinė rytinio sparno patalpa. Iš pradžių ji buvo skliautuota, su dviem nevienodo dydžio skersiniais skliautais, apšviesta aukštais langais su būdinga arka. Iš Mažojo kiemo galima matyti itin prabangiai dekoruotą įėjimo portalą į patalpą, kur buvo galima patekti iš kiemo per medinę galeriją, kurios kontūrai pažymėti sienoje. Šiuo metu apie šios vietos paskirtį yra dvi versijos. Arba tai buvo pagrindinė posėdžių salė, kurioje valdovas arba jo atstovas teikdavo audiencijas, arba pagrindinė pilies koplyčia, dedikuota Šv. Jonui Krikštytojui.

1997–2000 m. rekonstruojant pilį buvo nuspręsta atverti išlikusius viduramžių mūro fragmentus ir pridėti trūkstantus pastato elementus, atkuriant minėtos koplyčios formą. Pietinėje patalpos dalyje buvo sukurta galerija **1**, po kuria matome ankstyvosios gotikos langą su sėdynėmis mūro storyje **2**. Taip pat buvo rekonstruotos arkados su sedilijomis **3** ilgesnėse patalpos sienose. Skliautas nebuvo baigtas, todėl viršuje atsiveria sijinė stogo konstrukcija **4**. Tai sustiprina monumentaliausios Špilberko patalpos įspūdį.

Nors tikslios pirminės salės formos ar funkcijos nežinome, tikėtina, kad ši patalpa priklausė prabangiai viduramžių pilies daliai, demonstruojančiai valdovų galią. Be abejo, čia laiką leido Čekijos karaliai ir tokie Moravijos markgrafai kaip Jonas Henrikas, jo sūnus Joštas, Pržemislav Otakaras II arba Karolis IV su savo pirmąja žmona Blanka de Valua, kuriai į Brno liepė persikelti nepalankiai nusiteikusi anyta. Šiandien negalime

nuspręsti, ar šioje Špilberko dalyje jie meldavosi, ar priimdavo lankytojus, tačiau karališkasis blizgesys sklinda iš iki šių dienų išlikusių rytinio sparno gotikinės architektūros likučių.



Vitražai rytiniame pilies sparne

Seniausios Špilberko pilies dalies, tai yra rytinio sparno remontas buvo baigtas 2003 m., įrengiant naujus vitražus pagal *Stanislovo Libenskiego* ir *Jaroslavos Brichtovos* projektą.

Tai nėra klasikinis įvairiaspalvis vitražas, kai atskiri stiklai atskirti metaliniais rėmeliais; šiuo atveju kiekvieną langą sudaro vienos spalvos atspalviai. Švininio stiklo masė buvo nuspalvinta neįprastais įvairių atspalvių oksidais, iki auksinių atspalvių, siekiant sukurti šios istorinės vietos svarbą pabrėžiantį įspūdį. Po to stiklai buvo šlifuojami, poliruojami ir jiems suteikta tiksli forma. Čekijoje panašius kūrinius galima pamatyti tik Šv. Vito bažnyčios Šv. VACLAVO koplyčioje ir

gotikinėje Horšovskio Tyno koplyčioje. Tai buvo paskutinis garsiojo stiklo menininko Stanislovo Libenskiego projektas, kurio, deja, jis pats nepamatė. Špilberko užsakymą teko perimti jos žmonai Jaroslava Brichtovai.



Muzeum
města Brna

Facebook → @Muzeum.mesta.Brna @Spilberkzije
Instagram → @hrad.spilberk

#hradspilberk #vilatugendhat
#meninskabrana #arnoldovavila

spilberk.cz ↗